

**Powiatowy Urząd Pracy
w Nisku**

Sprawozdanie z działalności Powiatowego Urzędu Pracy w Nisku za 2015 r. oraz przedstawienie potrzeb w zakresie działań na rzecz promocji zatrudnienia, łagodzenia skutków bezrobocia i aktywizacji zawodowej.

Nisko, luty 2016 r.

SPIS TREŚCI

1. Informacja o sytuacji na nizańskim rynku pracy.....	4
1.1. Struktura bezrobotnych	4
2. Realizacja zadań z zakresu instrumentów, usług i programów rynku pracy w roku 2015.....	13
2.1. Usługi rynku pracy	13
2.1.1. Pośrednictwo pracy.....	13
2.1.2. Poradnictwo zawodowe	13
2.1.3. Organizacja szkoleń.....	14
2.1.4. Finansowanie kosztów studiów podyplomowych.....	16
2.1.5. Realizacja Indywidualnych Planów Działania.....	16
2.1.6. Krajowy Fundusz Szkoleniowy	17
2.1.7. Zlecenie działań aktywizacyjnych	17
2.2. Programy na rzecz promocji zatrudnienia, łagodzenia skutków bezrobocia i aktywizacji zawodowej	18
2.2.1. Limity środków Funduszu Pracy na realizację programów rynku pracy w roku 2015 i ich wykorzystanie....	18
2.2.2. Realizacja aktywnych form przeciwdziałania bezrobociu	23
2.2.3. Opis realizacji w roku 2015 projektu pozakonkursowego „Aktywizacja osób młodych pozostających bez pracy w powiecie nizańskim (I)” realizowanego w ramach Programu Operacyjnego Wiedza Edukacja Rozwój	29
2.2.4. Opis realizacji w roku 2015 projektu pozakonkursowego „Aktywizacja osób powyżej 29 r. ż. pozostających bez pracy w powiecie nizańskim (I)” realizowanego w ramach Regionalnego Programu Operacyjnego Województwa Podkarpackiego.....	31
2.2.5. Opis realizacji programów finansowanych z rezerwy Ministra (dysponenta Funduszu Pracy)	33
3. Zamierzenia na rok 2016 z zakresu programów rynku pracy finansowanych z Funduszu Pracy	38
3.1. Limity środków Funduszu Pracy na aktywne formy na rok 2016	38
3.2. Limit środków FP na realizację nowego zadania: refundacja części kosztów poniesionych na wynagrodzenia, nagrody i składki na ubezpieczenie społeczne skierowanych bezrobotnych do 30 roku życia.....	39
3.3. Założenia projektów pozakonkursowych na rok 2016 w ramach Programu Operacyjnego Wiedza Edukacja Rozwój 2014 - 2020 oraz Regionalnego Programu Operacyjnego 2014 - 2020 współfinansowanych z Europejskiego Funduszu Społecznego	39
4. Realizacja zadań z zakresu rehabilitacji zawodowej osób niepełnosprawnych finansowanych ze środków PFRON w 2015 r.	41
5. Informacja z działalności Działu Ewidencji, Świadczeń i Informacji w 2015 r.	43

6. Wydatki poniesione przez Powiatowy Urząd Pracy w Nisku w 2015 roku.....	45
6.1. Wydatki z Funduszu Pracy	45
6.2. Zatrudnienie i wydatki budżetowe poniesione przez Powiatowy Urząd Pracy w Nisku w 2015 r.	46

1. Informacja o sytuacji na niżańskim rynku pracy.

1.1. Struktura bezrobotnych

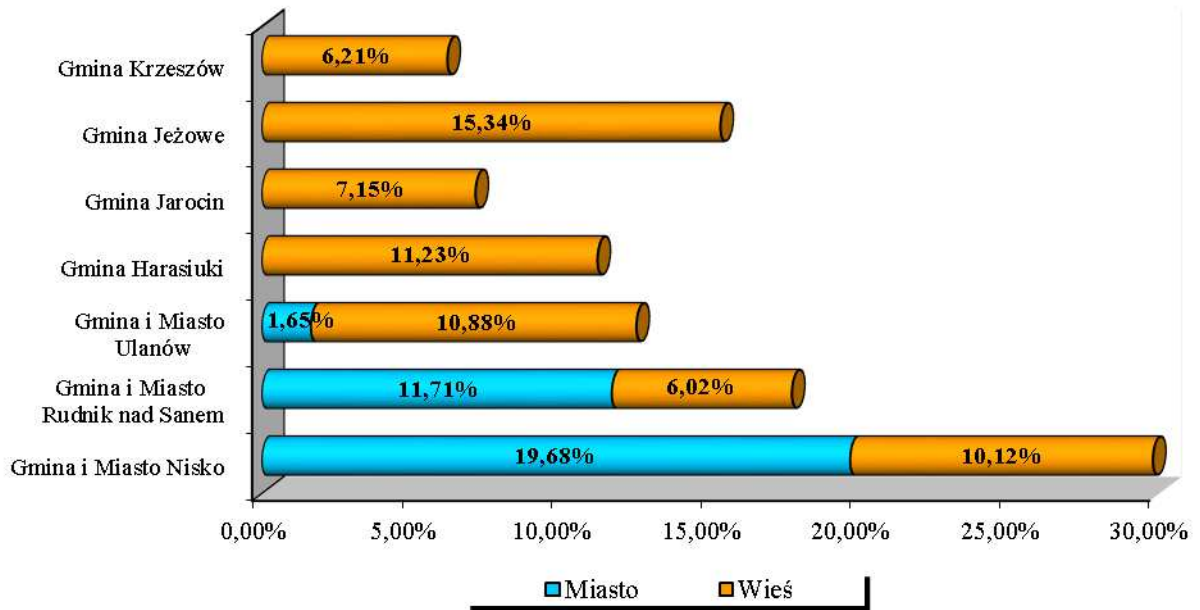
Według stanu na 31.12.2015 r. w Powiatowym Urzędzie Pracy w Nisku było zarejestrowanych **4603** osoby bezrobotne, w tym:

- **2219 (48,21%)** kobiet,
- **3082 (66,96%)** zamieszkałych na wsi,
- **730 (15,86%)** zarejestrowanych po raz pierwszy jako bezrobotni,
- **932 (20,25%)** to osoby młode do 25 roku życia,
- **1706 (37,06%)** to osoby młode do 30 roku życia,
- **2683 (58,29%)** to długotrwale bezrobotni,
- **1021 (22,18%)** to osoby powyżej 50 roku życia,
- **1467 (31,87%)** to osoby bez kwalifikacji zawodowych,
- **180 (3,91%)** zwolnionych z przyczyn zakładu pracy.

Tabela Nr 1. Zestawienie liczby bezrobotnych według gmin i miast powiatu niżańskiego na koniec grudnia 2015 r.

Wyszczególnienie	Liczba zarejestrowanych bezrobotnych			
	OGÓLEM	KOBIEТЫ	z prawem do zasiłku	
			ogółem	kobiety
Nisko G i M /181205/	1372	705	257	126
w tym miasto	906	488	172	86
Rudnik G i M /181206/	816	380	122	56
w tym miasto	539	237	80	39
Ulanów G i M /181207/	577	288	85	38
w tym miasto	76	38	11	7
Harasiuki /181201/	517	242	58	22
Jarocin /181202/	329	145	46	20
Jeżowe /181203/	706	331	132	53
Krzeszów /181204/	286	128	46	17
RAZEM	4603	2219	746	332

Wykres 1. Odsetek osób bezrobotnych mieszkających w mieście i na wsi



Wykres 2. Udział procentowy kobiet i mężczyzn wg kategorii zamieszkania w ogólnej liczbie osób bezrobotnych

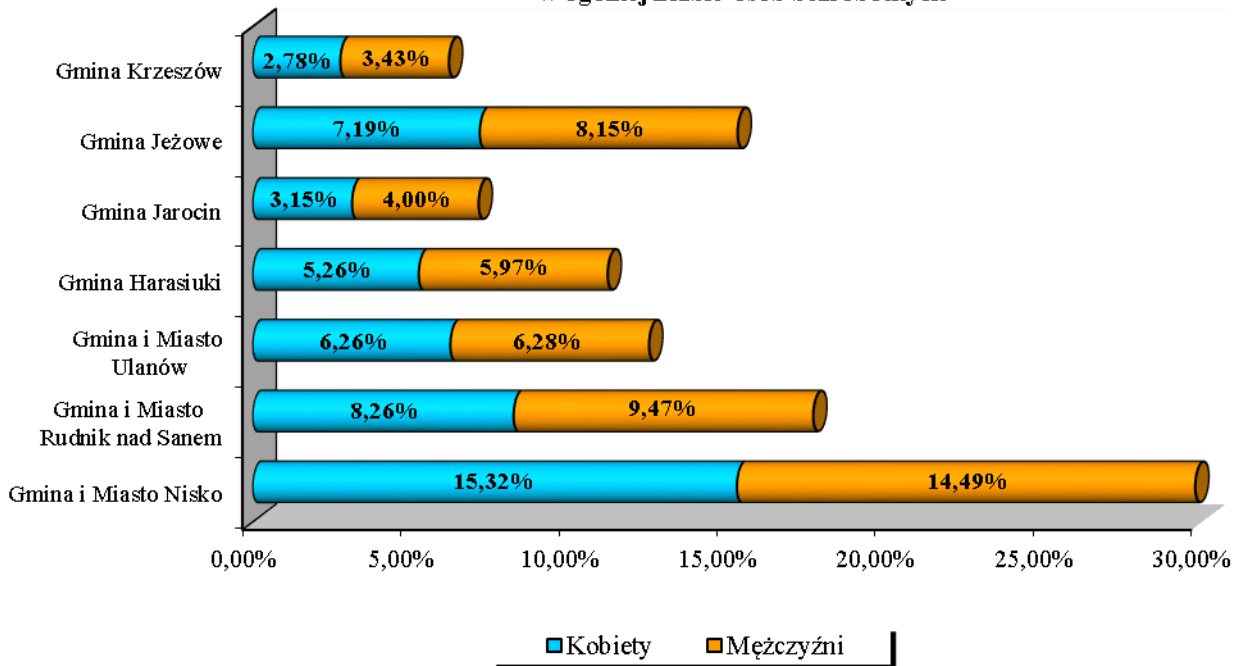


Tabela Nr 2. Wybrane dane o sytuacji na rynku pracy w miesiącu grudniu 2015 r.

Wyszczególnienie	Ogółem	w tym kobiety
Liczba bezrobotnych w końcu miesiąca sprawozdawczego	4603	2219
Liczba ofert pracy aktualnych w końcu miesiąca sprawozdawczego	39	
Liczba ofert pracy zgłoszonych w miesiącu sprawozdawczym	84	
Liczba bezrobotnych zarejestrowanych w miesiącu sprawozdawczym	590	

Zmiany zachodzące na rynku pracy.

W PUP w Nisku w grudniu 2015 r. nastąpił wzrost liczby nowych rejestracji w stosunku do listopada 2015 r. Zmniejszyła się liczba osób wyłączonych z ewidencji bezrobotnych w stosunku do poprzedniego miesiąca. W końcu miesiąca sprawozdawczego nastąpił wzrost liczby bezrobotnych:

- dla ogółem zarejestrowanych: wzrost o 157 osób,
- dla zarejestrowanych bezrobotnych mężczyzn: wzrost o 152 osoby,
- dla zarejestrowanych bezrobotnych kobiet: wzrost o 5 osób.

Zwolnienia grupowe zgłoszone do PUP w Nisku w miesiącu grudniu 2015 r.

W okresie sprawozdawczym nie wystąpiły zgłoszenia zwolnień z przyczyn dotyczących zakładów pracy. W okresie sprawozdawczym nie wystąpiły zwolnienia z przyczyn dotyczących zakładów pracy.

Podział bezrobotnych wg czasu pozostawania bez pracy, wieku, poziomu wykształcenia i stażu pracy na koniec 2015 roku przedstawiają poniższe tabele i wykresy.

Tabela Nr 3. Bezrobotni i poszukujący pracy wg czasu pozostawania bez pracy, wieku, poziomu wykształcenia i stażu pracy - stan na koniec IV kwartału 2015 r.

Wyszczególnione		Liczba bezrobotnych razem	z tego wg. czasu pozostawania bez pracy w miesiącach						Liczba bezrobotnych kobiet razem	z tego wg. czasu pozostawania bez pracy w miesiącach						Bezrobotni w okresie do 12 mies. od dnia ukoń. nauki razem		Liczba poszukujących pracy		
			do 1	1-3	3-6	6-12	12-24	pow. 24		do 1	1-3	3-6	6-12	12-24	pow. 24	razem	kobiety	razem	kobiety	
0		1	2	3	4	5	6	7	8	9	10	11	12	13	14	15	16	17	18	
Czas pozostawania bez pracy w m-c	do 1	01	418	418	X	X	X	X	X	141	141	X	X	X	X	X	35	21	0	0
	1-3	02	907	X	907	X	X	X	X	403	X	403	X	X	X	X	127	53	15	11
	3-6	03	637	X	X	637	X	X	X	291	X	X	291	X	X	X	115	51	2	2
	6-12	04	756	X	X	X	756	X	X	356	X	X	X	356	X	X	31	19	6	3
	12-24	05	725	X	X	X	X	725	X	363	X	X	X	X	363	X	X	X	11	3
	pow.24	06	1160	X	X	X	X	X	1160	665	X	X	X	X	X	665	X	X	44	22
Wiek	18-24	07	932	120	318	203	132	113	46	380	40	121	76	58	58	27	263	112	8	2
	25-34	08	1419	130	287	212	266	242	282	786	51	155	106	138	133	203	38	26	23	16
	35-44	09	855	69	131	94	149	140	272	485	22	59	55	84	80	185	6	5	15	10
	45-54	10	797	64	110	84	118	134	287	392	24	50	44	53	65	156	1	1	11	4
	55-59	11	407	29	49	34	60	66	169	155	3	18	10	21	23	80	0	0	12	7
	60 lat i więcej	12	193	6	12	10	31	30	104	21	1	0	0	2	4	14	0	0	9	2
Wykształcenie	wyższe	13	612	59	164	97	112	93	87	433	31	114	73	76	65	74	77	57	12	11
	Policealne i średnie zawodowe	14	1206	125	271	197	178	193	242	580	41	110	80	82	100	167	128	40	21	15
	średnie ogólnokształcące	15	476	38	91	70	89	85	103	343	27	55	49	63	62	87	48	34	8	3
	zasadnicze zawodowe	16	1273	123	217	171	212	188	362	508	30	77	67	82	68	184	55	13	18	6
	gimnazjalne i poniżej	17	1036	73	164	102	165	166	366	355	12	47	22	53	68	153	0	0	19	6
Staż pracy ogółem	do 1 roku	18	923	109	247	152	124	110	181	462	52	112	67	61	58	112	52	24	12	7
	1 - 5	19	1064	97	205	145	204	172	241	527	34	91	64	104	86	148	39	20	12	5
	5 - 10	20	602	47	89	77	108	109	172	287	9	41	41	46	52	98	2	2	8	7
	10 - 20	21	597	54	73	63	100	103	204	299	16	29	30	53	54	117	1	1	10	5
	20 - 30	22	410	37	61	41	67	66	138	135	7	19	14	23	25	47	0	0	14	4
	30 i więcej lat	23	105	13	21	12	21	19	19	32	0	9	5	6	6	6	0	0	3	1
	bez stażu	24	902	61	211	147	132	146	205	477	23	102	70	63	82	137	214	97	19	12
Ogółem	25	4603	418	907	637	756	725	1160	2219	141	403	291	356	363	665	308	144	78	41	

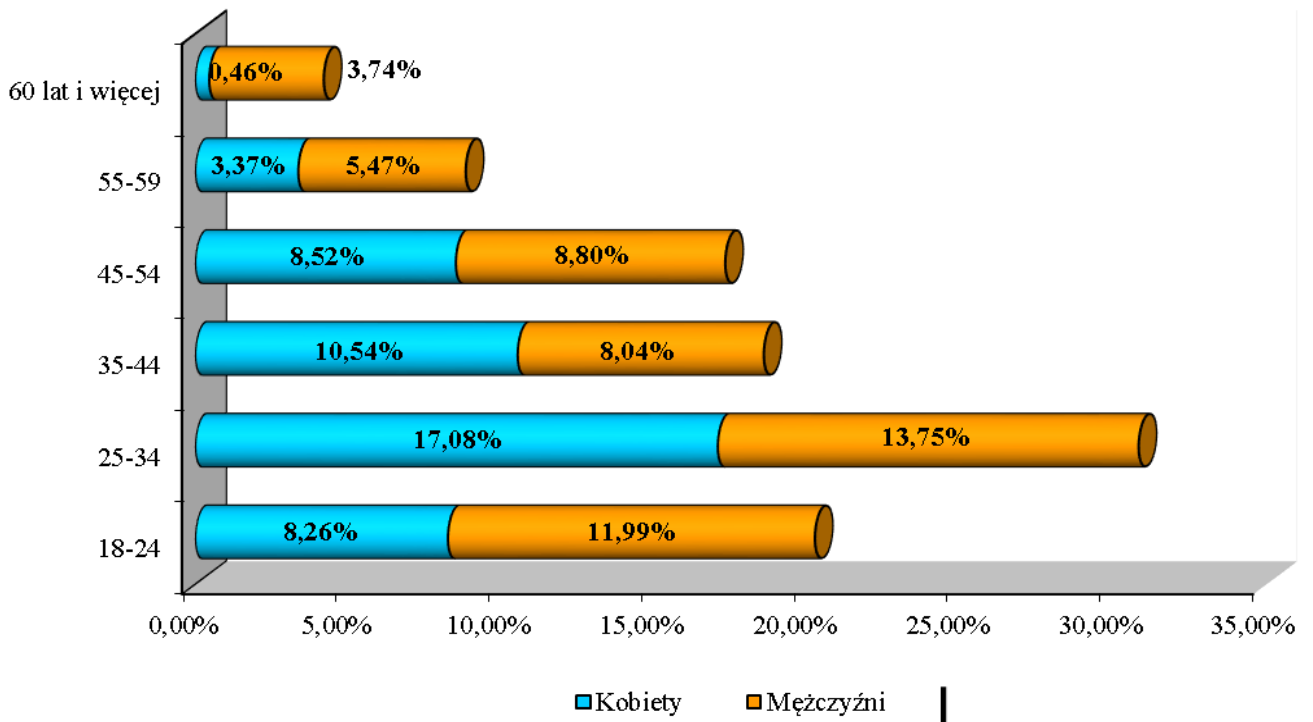
Tabela Nr 4. Bezrobotni ogółem będący w szczególnej sytuacji na rynku pracy - stan na koniec IV kwartału 2015 r.

Wyszczególnione		Liczba bezrobotnych będących w szczególnej sytuacji na rynku pracy	z rubryki 1								
			do 30 roku życia	w tym do 25 roku życia	długotrwale bezrobotni	pow. 50 roku życia	Korzystające ze świadczeń z pomocy społecznej	Posiadające co najmniej jedno dziecko do 6 roku życia	Posiadające co najmniej jedno dziecko niepełnosprawne do 18 roku życia	niepełnosprawni	
0		1	2	3	4	5	6	7	8	9	
Czas pozostawania bez pracy w m-c	do 1	26	338	198	120	110	66	0	58	3	17
	1-3	27	779	515	318	266	123	0	120	3	20
	3-6	28	537	325	203	164	82	0	122	1	22
	6-12	29	617	261	132	259	154	0	154	6	28
	12-24	30	725	235	113	725	170	0	147	2	26
	pow.24	31	1160	172	46	1159	426	0	157	1	39
Wiek	18-24	32	932	X	932	335	X	0	87	1	14
	25-34	33	1292	774	X	791	X	0	505	7	32
	35-44	34	640	X	X	567	X	0	155	5	22
	45-54	35	692	X	X	559	421	0	11	3	56
	55-59	36	407	X	X	279	407	0	0	0	17
	60 lat i więcej	37	193	X	X	152	193	0	0	0	11
Wykształcenie	wyższe	38	557	339	79	271	22	0	170	0	8
	Policealne i średnie zawodowe	39	1110	574	375	638	172	0	219	6	40
	średnie ogólnokształcące	40	444	299	166	274	42	0	111	2	16
	zasadnicze zawodowe	41	1120	282	197	795	405	0	150	2	57
	gimnazjalne i poniżej	42	925	212	115	705	380	0	108	6	31
Staż pracy ogółem	do 1 roku	43	866	538	287	533	95	0	148	4	17
	1 - 5	44	950	447	180	589	59	0	289	4	32
	5 - 10	45	493	42	2	371	140	0	136	2	19
	10 - 20	46	496	0	X	391	273	0	48	6	29
	20 - 30	47	375	X	X	256	317	0	5	0	34
	30 i więcej lat	48	105	X	X	50	105	0	0	0	9
	bez stażu	49	871	679	463	493	32	0	132	0	12
Ogółem		50	4156	1706	932	2683	1021	0	758	16	152

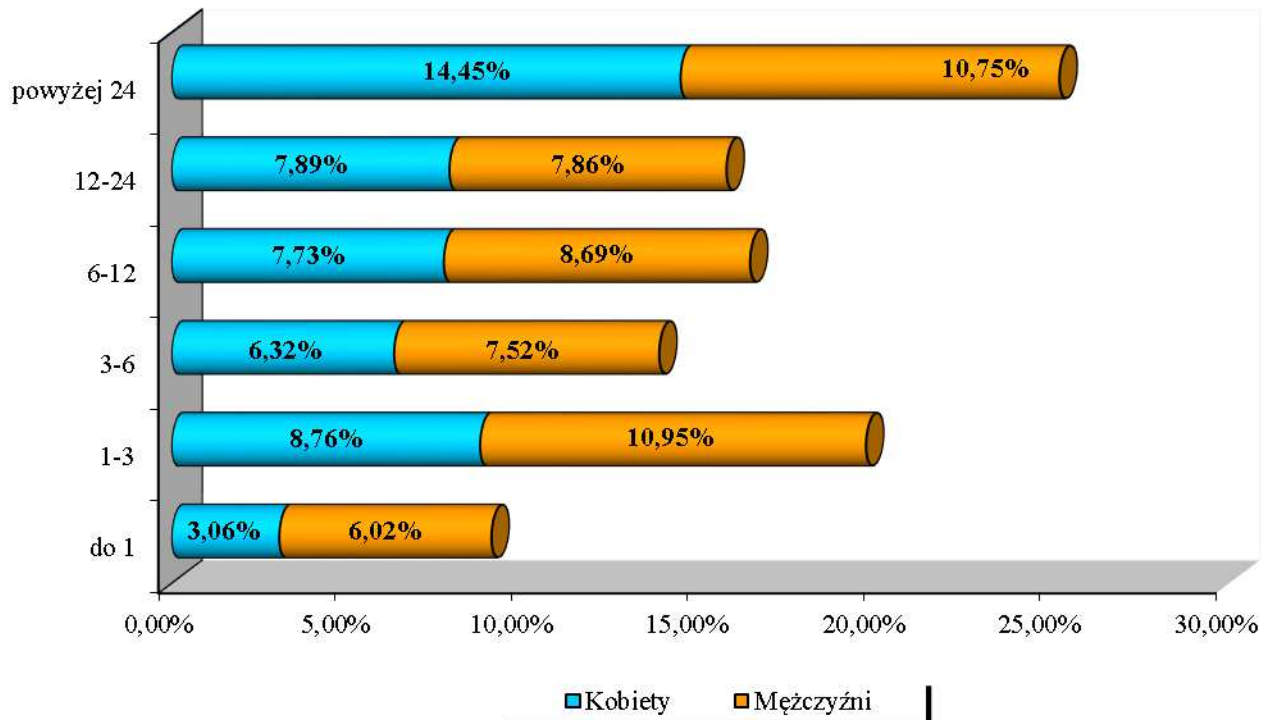
Tabela Nr 5. Bezrobotne kobiety będące w szczególnej sytuacji na rynku pracy - stan na koniec IV kwartału 2015 r.

Wyszczególnione		Liczba bezrobotnych będących w szczególnej sytuacji na rynku pracy	z rubryki 1								
			do 30 roku życia	w tym do 25 roku życia	długotrwale bezrobotni	pow. 50 roku życia	Korzystające ze świadczeń z pomocy społecznej	Posiadające co najmniej jedno dziecko do 6 roku życia	Posiadające co najmniej jedno dziecko niepełnosprawne do 18 roku życia	niepełnosprawni	
0		1	2	3	4	5	6	7	8	9	
Czas pozostawania bez pracy w m-c	do 1	26	118	74	40	45	17	0	23	2	8
	1-3	27	344	231	121	132	43	0	80	3	6
	3-6	28	248	140	76	85	28	0	78	1	9
	6-12	29	293	129	58	126	60	0	110	3	8
	12-24	30	363	130	58	363	67	0	119	2	14
	pow.24	31	665	112	27	664	172	0	144	0	23
Wiek	18-24	32	380	X	380	159	X	0	70	1	8
	25-34	33	739	436	X	483	X	0	372	4	14
	35-44	34	384	X	X	344	X	0	106	4	14
	45-54	35	352	X	X	293	211	0	6	2	29
	55-59	36	155	X	X	117	155	0	0	0	3
	60 lat i więcej	37	21	X	X	19	21	0	0	0	0
Wykształcenie	wyższe	38	402	246	57	199	6	0	152	0	7
	Policealne i średnie zawodowe	39	530	192	107	370	92	0	148	6	18
	średnie ogólnokształcące	40	319	210	121	211	31	0	95	2	12
	zasadnicze zawodowe	41	453	90	55	362	153	0	90	0	20
	gimnazjalne i poniżej	42	327	78	40	273	105	0	69	3	11
Staż pracy ogółem	do 1 roku	43	430	246	96	283	29	0	122	3	10
	1 - 5	44	479	214	90	324	13	0	194	3	17
	5 - 10	45	246	22	2	196	63	0	83	1	5
	10 - 20	46	261	0	X	215	140	0	31	4	14
	20 - 30	47	125	X	X	88	101	0	3	0	13
	30 i więcej lat	48	32	X	X	13	32	0	0	0	2
	bez stażu	49	458	334	192	296	9	0	121	0	7
Ogółem		50	2031	816	380	1415	387	0	554	11	68

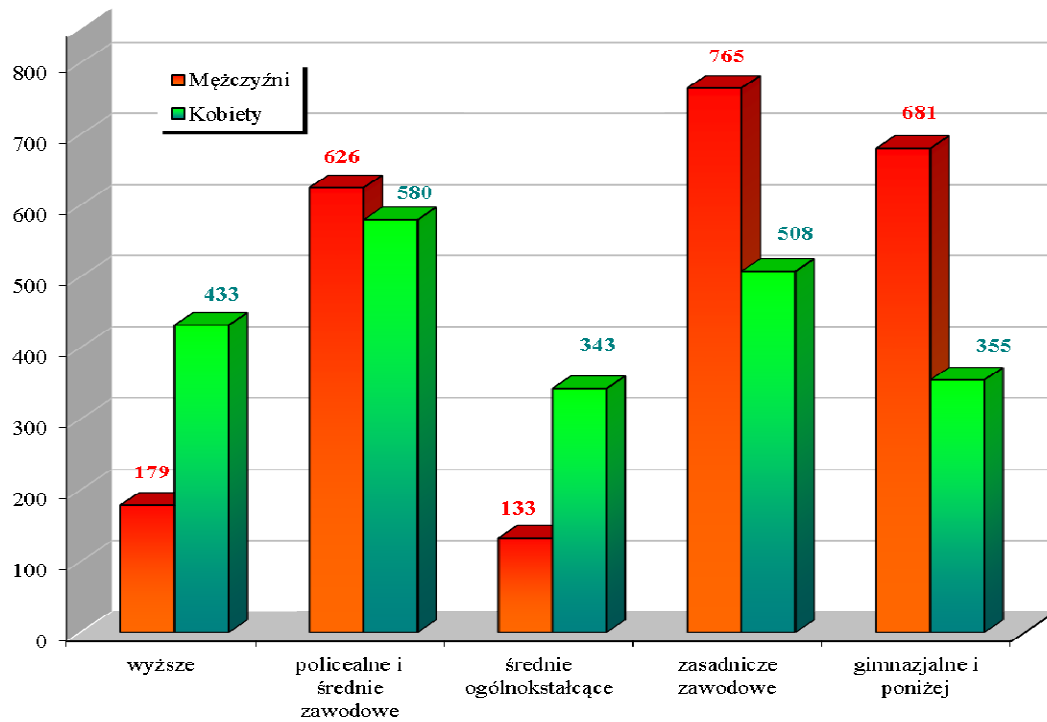
Wykres 3. Wiek osób bezrobotnych



Wykres 4. Czas pozostawania bez pracy (w miesiącach) osób bezrobotnych



Wykres 5. Osoby bezrobotne wg płci i poziomu wykształcenia na koniec 2015 roku



Wykres 6. Osoby bezrobotne wg płci i wieku na koniec 2015 roku

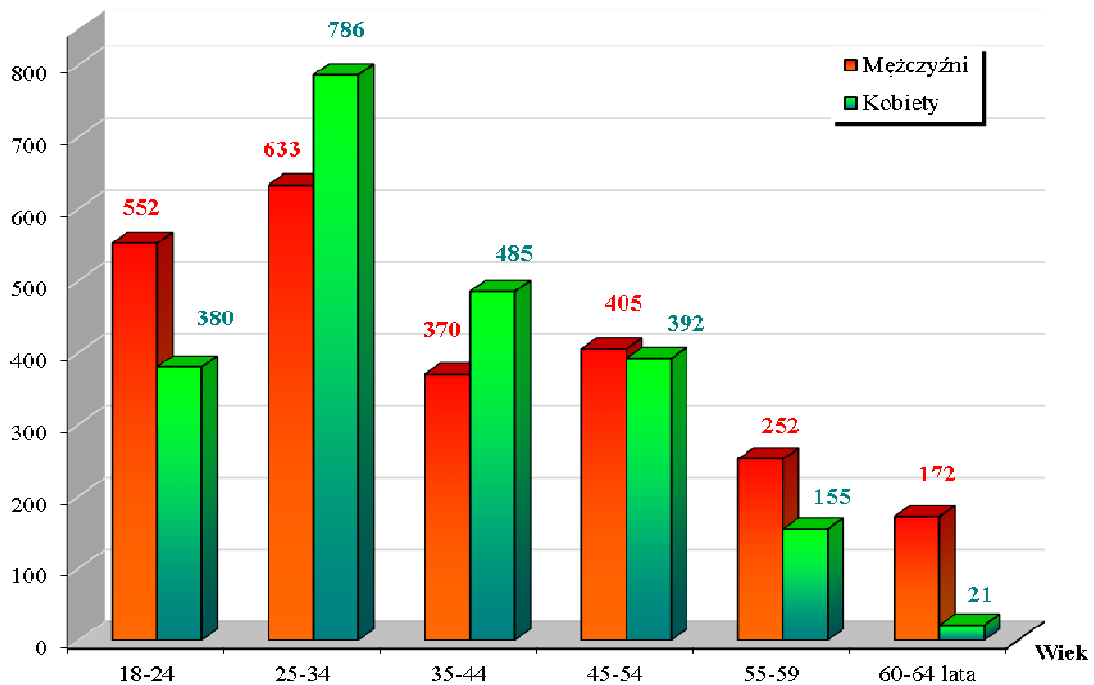
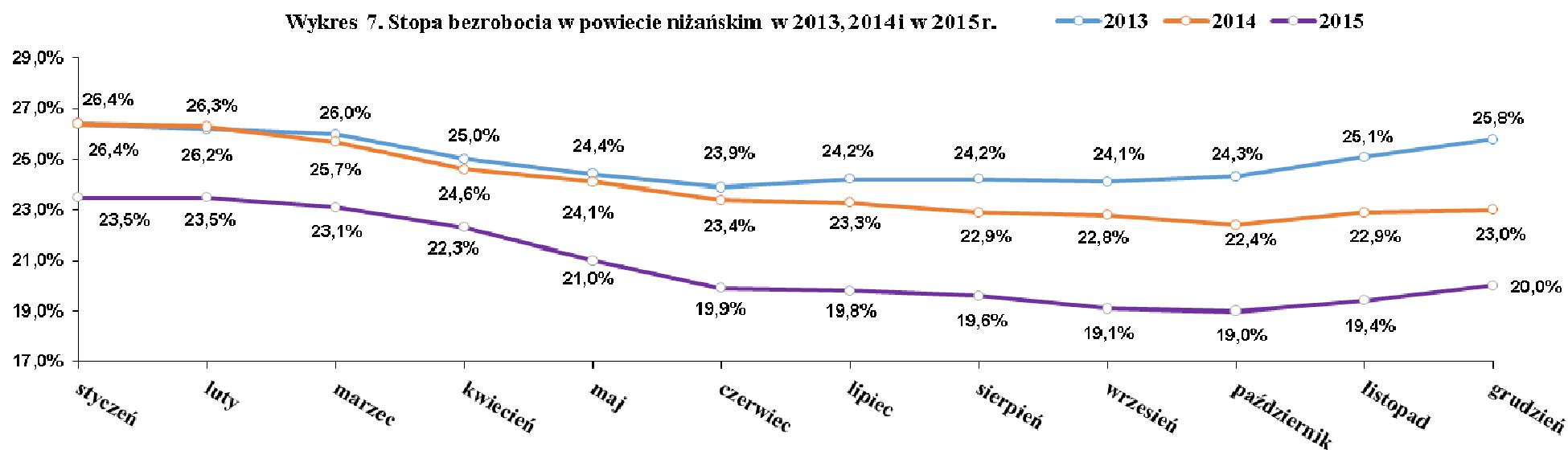


Tabela Nr 6. Zmiany zachodzące na rynku pracy dotyczące bezrobocia w 2013, 2014 i 2015 r.

		Styczeń	Luty	Marzec	Kwiecień	Maj	Czerwiec	Lipiec	Sierpień	Wrzesień	Październik	Listopad	Grudzień
2013	Liczba bezrobotnych	6395	6335	6235	5927	5744	5579	5691	5676	5669	5729	5965	6237
	Stopa bezrobocia w%	26,4	26,2	26,0	25,0	24,4	23,9	24,2	24,2	24,1	24,3	25,1	25,8
		Styczeń	Luty	Marzec	Kwiecień	Maj	Czerwiec	Lipiec	Sierpień	Wrzesień	Październik	Listopad	Grudzień
2014	Liczba bezrobotnych	6456	6415	6217	5870	5710	5498	5466	5357	5321	5941	5347	5477
	Stopa bezrobocia w%	26,4	26,3	25,7	24,6	24,1	23,4	23,3	22,9	22,8	22,4	22,9	23,0
		Styczeń	Luty	Marzec	Kwiecień	Maj	Czerwiec	Lipiec	Sierpień	Wrzesień	Październik	Listopad	Grudzień
2015	Liczba bezrobotnych	5649	5639	5525	5347	5649	5639	4543	4483	4347	4332	4446	4603
	Stopa bezrobocia w%	23,5	23,5	23,1	22,3	21,0	19,9	19,8	19,6	19,1	19,0	19,4	20,0

Wykres 7. Stopa bezrobocia w powiecie nizańskim w 2013, 2014 i w 2015r.



2. Realizacja zadań z zakresu instrumentów, usług i programów rynku pracy w roku 2015

2.1. Usługi rynku pracy

2.1.1. Pośrednictwo pracy

W roku 2015 z ewidencji bezrobotnych wykreślono z powodu podjęcia pracy 2798 osób, przy czym 806 osób podjęło pracę subsydiowaną, w ramach organizowanego przez PUP Nisko zatrudnienia przy współudziale środków publicznych (prace interwencyjne, roboty publiczne, miejsca pracy utworzone w wyniku doposażenia stanowisk pracy z FP, dotacje na podjęcie działalności gospodarczej, realizacja bonów na zasiedlenie i zatrudnieniowego, dofinansowanie wynagrodzenia bezrobotnych pow. 50 r.ż.). Ponadto 550 osób rozpoczęło staż, 103 osoby podjęło prace społecznie użyteczne, a 581 osób rozpoczęło udział w działaniach aktywizacyjnych w ramach zlecenia usług rynku pracy.

W 2015 r. wpłynęło ogółem 1365 ofert pracy, dotyczących 1769 wolnych miejsc pracy i miejsc aktywizacji zawodowej. Z ogólnej liczby zgłoszonych ofert pracy 272 oferty dotyczyły pracy niesubsydiowanej (łącznie na 542 miejsc pracy). Wydano na nie 62 skierowania, z których zatrudnione zostały 42 osoby. Realizacja zgłoszonych ofert pracy odbywała się m.in. w formie giełd pracy, organizowanych na wnioski pracodawców. Zorganizowano 11 giełd pracy, w których uczestniczyło 134 osoby.

Do dyspozycji bezrobotnych i poszukujących pracy były również oferty nadesłane z innych urzędów pracy (wpływające z terenu całej Polski). W 2015 r. było 570 takich zgłoszeń. Oferty pracy niesubsydiowanej adresowane były najczęściej do osób bezrobotnych z następujących grup zawodów: kucharz, kierowca/sprzedawca, robotnik leśny, fryzjer, sprzedawca, kierowca samochodu ciężarowego i przedstawiciel handlowy.

W roku 2015 w ramach sieci EURES zarejestrowano 674 zgłoszenia od pracodawców z EU/EOG, łącznie na 4366 miejsc pracy. Najwięcej zgłoszeń wpłynęło z Niemiec, Holandii, Wielkiej Brytanii i Czech. Najczęściej pożądanymi zawodami w ofertach EURES w 2015 r. były zawody: kucharz, opiekun osób starszych, betoniarz-zbrojarz, elektromonter, elektryk, frezer, kelner, kierowca samochodu ciężarowego.

Zarejestrowano 54 oświadczenia o zamiarze powierzenia wykonywania pracy obywatelom Republiki Armenii, Republiki Białorusi, Republiki Gruzji, Republiki Mołdowy, Federacji Rosyjskiej lub Ukrainy oraz wydano 4 informacje starosty na temat możliwości zaspokojenia potrzeb kadrowych pracodawcy w celu uzyskania pozwolenia na pracę dla cudzoziemców.

2.1.2. Poradnictwo zawodowe

Usługą poradnictwa zawodowego w roku 2015 objęto łącznie 1729 osób, w tym:

- 1) porady indywidualne 713 osób,
- 2) informacja indywidualna 410 osób,
- 3) porada grupowa 86 osób (8 grup),
- 4) informacja grupowa 520 osób (49 grup).

Podjęmowane działania w poradnictwie zawodowym wynikały z zapotrzebowania ze strony osób zarejestrowanych, inicjatywy pośredników pracy, działań promocyjnych doradców zawodowych lub innych pracowników urzędu, a wyznacznikiem tych działań były standardy usług rynku pracy. Pomoc w ramach poradnictwa zawodowego świadczona była w formie spotkań indywidualnych i zajęć grupowych. Zadania doradcze w ramach poradnictwa indywidualnego polegały głównie na przekazaniu informacji na temat rynku pracy, samodzielnego poszukiwania pracy, rozpoznania możliwości podjęcia zatrudnienia na lokalnym rynku pracy oraz możliwości podjęcia wskazanego szkolenia.

Najczęściej zdiagnozowane problemy zawodowe, z którymi borykają się klienci to brak kwalifikacji zawodowych lub zbyt niskie kwalifikacje nie dostosowane do potrzeb rynku pracy, krótkie doświadczenie zawodowe lub jego brak, ale również błędnie wybrany zawód, nieodpowiadający predyspozycjom zawodowym klienta oraz zaniżona samoocena związana najczęściej z długotrwałym pozostawaniem bez zatrudnienia. Klientom często towarzyszą obawy przed przeorganizowaniem stylu życia, w przypadku podjęcia zatrudnienia oraz mała aktywność w procesie poszukiwania zatrudnienia.

Doradcy zawodowi pomagali stworzyć odpowiednie dokumenty aplikacyjne, przygotować klientów do rozmów kwalifikacyjnych lub podejmowali próbę wzbudzenia motywacji do ciągłego rozwoju oraz wykorzystywania własnego potencjału zawodowego.

Poradnictwo grupowe dotyczyło głównie tematów pod realne potrzeby tzn. przygotowanie do rozmowy z pracodawcą, samodzielność i asertywność na rynku pracy, analiza różnych form organizacji pracy, asertywność w poszukiwaniu pracy. Spotkania grupowe w poradnictwie zawodowym mają na celu dokonanie zmian w świadomości, postaw i zachowań klientów, które będą sprzyjać racjonalnym wyborom odpowiedniego zatrudnienia.

W ramach pomocy świadczonej dla pracodawców z usługi poradnictwa zawodowego skorzystało 11 pracodawców. Głównym tematem przeprowadzonych rozmów było ustalenie możliwości otrzymania wsparcia z UP.

Doradcy zawodowi współpracowali z Ośrodkami Pomocy Społecznej w zakresie aktywizacji zawodowej dłużników alimentacyjnych. W 2015 r. współpraca dotyczyła monitorowania sytuacji zawodowej 31 osób wskazanych przez OPS. Doradcy zawodowi dokonali analizy sytuacji zawodowej wskazanych osób, ich postawy i motywacji do poszukiwania pracy. W ramach poradnictwa zawodowego podejmowano również współpracę z przedstawicielami Mobilnych Punktów Informacyjnych Funduszy Unijnych, których głównym zadaniem była promocja przedsiębiorczości wśród młodzieży. W trakcie rozmów doradczych z klientami urzędu przekazywane były informacje na temat możliwości uzyskania wsparcia ze środków UE.

2.1.3. Organizacja szkoleń

Powiatowy Urząd Pracy w Nisku inicjuje, organizuje i finansuje z Funduszu Pracy szkolenia osób bezrobotnych w celu podniesienia ich kwalifikacji zawodowych i innych kwalifikacji zwiększających szansę na podjęcie lub utrzymanie zatrudnienia, innej pracy zarobkowej lub działalności gospodarczej. W roku 2015 najwięcej

bezrobotnych skierowano na kursy: obsługa kasy fiskalnej z fakturowaniem, spawanie metodą TIG MAG, pilarz-drwal, szkolenia kierowców oraz obsługa sprzętu ciężkiego. Poniżej prezentowane są tabele uwzględniające szkolenia indywidualne i grupowe.

Tabela Nr 7. Wykaz szkoleń indywidualnych zrealizowanych na dzień 31.12.2015 r.

Nazwa szkolenia	Liczba skierowanych osób
Kwalifikacja wstępna w zakresie kat. C oraz szkolenia okresowe kierowców	10
Pilarz-drwal	3
Programowanie i obsługa obrabiarek CNC	5
Prawo jazdy kat. C+E	2
Operator sprzętu ciężkiego	8
Obsługa wózków jezdniowych z napędem silnikowym	2
Obsługa kasy fiskalnej z fakturowaniem	11
Spawanie metodą TIG MAG	4
Uprawnienia SEP	2
Kurs hipoterapii	1
Kadry i płace	1
Operator maszyn do produkcji mieszanek betonowych	1
Stylizacja paznokci	1
Pracownik ochrony fizycznej	1
Palacz kotłów c.o.	1
Obsługa suwnicy	1
IRATA- level 1	1
Kurs na stanowisko nastawniczy	1
Zostań programistą FRONT END	1
Razem	57

Tabela Nr 8. Wykaz szkoleń grupowych zrealizowanych na dzień 31.12.2015 r.

Nazwa szkolenia	Liczba skierowanych osób
Kwalifikacja wstępna w zakresie kat. C	5
Pilarz-drwal	10
Obsługa kasy fiskalnej z fakturowaniem	22
Spawanie metodą TIG MAG	22
Księgowość komputerowa	15
Stylizacja paznokci	9
Razem	83

Z inicjatywy urzędu pracy na szkolenia grupowe skierowano 83 osoby bezrobotne. Stanowiły one prawie 60% wszystkich osób skierowanych na szkolenia. Wśród wszystkich skierowanych osób bezrobotnych jedna osoba przerwała szkolenie z powodu tymczasowego aresztowania. Pozostałe osoby ukończyły szkolenia. Kierunki szkoleń grupowych dla osób bezrobotnych były określane na podstawie m.in.:

- 1) zapotrzebowania lokalnego rynku pracy na określone zawody i specjalności,
- 2) analizy ofert pracy,
- 3) potrzeb zgłaszanych przez bezrobotnych,
- 4) efektywności szkoleń zrealizowanych w roku poprzednim.

Skierowanie na szkolenie indywidualne następuje na wniosek osoby bezrobotnej zainteresowanej rozwojem zawodowym. Największym zainteresowaniem cieszyły się kursy: operator sprzętu ciężkiego, sprzedawca z obsługą kas fiskalnych oraz szkolenia kierowców.

Realizacja szkoleń przez Powiatowy Urząd Pracy w Nisku odbywa się również w formie bonów szkoleniowych, stanowiących gwarancję skierowania bezrobotnego na wskazane przez niego szkolenie oraz opłacenia kosztów poniesionych w związku z jego podjęciem. Przyznanie i realizacja bonu szkoleniowego następuje na podstawie indywidualnego planu działania oraz uprawdopodobnienia przez bezrobotnego podjęcia zatrudnienia, innej pracy zarobkowej lub działalności gospodarczej. W 2015 r. wydano łącznie 30 bonów szkoleniowych, w ramach których zrealizowano 53 szkolenia, głównie z zakresu transportu drogowego. Dodatkowo w ramach bonów 3 osobom wypłacono koszty zakwaterowania oraz 1 osobie koszty dojazdu na szkolenie.

2.1.4. Finansowanie kosztów studiów podyplomowych

Finansowanie kosztów studiów podyplomowych następuje na podstawie zawartej z osobą bezrobotną umowy i może wynosić maksymalnie 100% kosztów tych studiów, jednak nie więcej niż 300% przeciętnego wynagrodzenia.

W 2015 roku wpłynęło 12 wniosków o finansowanie kosztów studiów podyplomowych, z tego 10 rozpatrzono pozytywnie, a 2 wnioski rozpatrzono negatywnie. W analizowanym okresie 4 osoby zakończyły studia podyplomowe z wynikiem pozytywnym, pozostałe będą kontynuować naukę w roku 2016 i 2017.

W 2015 roku 5 osób podjęło pracę w trakcie studiów podyplomowych, co stanowi 50 % podpisanych umów. Natomiast 1 osoba podjęła pracę w okresie 3 miesięcy po ich ukończeniu, co stanowi 10% ogółu osób kończących studia finansowane przez PUP w Nisku.

2.1.5. Realizacja Indywidualnych Planów Działania

W ramach usług rynku pracy wszyscy pracownicy Referatu Usług Rynku Pracy podejmowali działania na rzecz osób bezrobotnych i poszukujących pracy, polegające na objęciu Indywidualnym Planem Działania. Jest to plan obejmujący podstawowe usługi rynku pracy wspierane instrumentami rynku pracy, przygotowywany w formie dwustronnych ustaleń pomiędzy urzędem pracy i osobami zarejestrowanymi w urzędzie,

czyli przy udziale bezrobotnego lub poszukującego pracy. IPD wyznacza cel strategiczny (zatrudnienie) i cele bezpośrednie (etapowe), ich powiązanie, a także sposoby realizacji, które w efekcie pozwalają zrealizować plan powrotu osoby bezrobotnej na rynek pracy.

Liczba osób przystępujących do realizacji Indywidualnego Planu Działania w 2015 r. wyniosła ogółem 4899 osób, przy czym 2342 osoby zakończyły realizację Indywidualnego Planu Działania podejmując aktywność zawodową.

2.1.6. Krajowy Fundusz Szkoleniowy

Krajowy Fundusz Szkoleniowy stanowi wydzieloną część Funduszu Pracy, przeznaczoną na dofinansowanie kształcenia ustawicznego pracowników i pracodawców, podejmowanego z inicjatywy lub za zgodą pracodawcy. Głównym celem Funduszu jest zapobieganie utracie zatrudnienia przez osoby pracujące, które mogą być zagrożone zwolnieniem z powodu kompetencji nieadekwatnych do wymagań dynamicznie zmieniającej się gospodarki. KFS ma wspomóc pracodawców w zdobyciu odpowiedniej pozycji na rynku poprzez dopasowanie umiejętności pracowników do aktualnych potrzeb.

W latach 2014-2015 środki z KFS były przeznaczone na kształcenie i doskonalenie umiejętności osób pracujących w wieku co najmniej 45 lat.

Starosta Powiatu Nizańskiego otrzymał decyzją DF-I.4021.18.7.2015.JW.9 z dnia 16 lutego 2015 r. limit środków z Krajowego Funduszu Szkoleniowego w wysokości 50 tys. zł na finansowanie przez Powiatowy Urząd Pracy w Nisku zadań związanych z kształceniem ustawicznym pracowników i pracodawców.

W 2015 r. wpłynęły 4 wnioski o przyznanie środków z Krajowego Funduszu Szkoleniowego na sfinansowanie kosztów kształcenia ustawicznego pracowników i pracodawcy, z czego pozytywnie rozpatrzono 3 wnioski i przyznano wnioskującym pracodawcom dofinansowanie w kwocie 22 458,00 zł.

2.1.7. Zlecenie działań aktywizacyjnych

Zgodnie z art. 66d-66j ustawy o promocji zatrudnienia i instytucjach rynku pracy Powiatowy Urząd Pracy w Nisku przystąpił w 2015 r. do realizacji nowego programu pomocy dla osób bezrobotnych – zlecenia usług rynku pracy. W dniu 12 marca 2015 r. zawarto umowę RP-PRP.426.2.2015 pomiędzy Wojewódzkim Urzędem Pracy w Rzeszowie, Wykonawcą – Konsorcjum Stowarzyszenie B-4 oraz Towarzystwo ALTUM, Programy Społeczno-Gospodarcze z siedzibą w Rzeszowie oraz Powiatowymi Urzędami Pracy w Łańcucie, Sanoku, Przemyślu i Nisku. Głównym celem usługi zlecenia działań aktywizacyjnych jest doprowadzenie do zatrudnienia osób długotrwale bezrobotnych, dla których ustalono II lub III profil pomocy. Udział osób bezrobotnych w zleconych działaniach aktywizacyjnych nie powoduje utraty statusu bezrobotnego, jednak w tym okresie urząd nie kieruje do osób skierowanych innych form pomocy określonych w ustawie.

Okres realizacji umowy o świadczenie działań aktywizacyjnych trwa 24 miesiące, a łączna ilość objętych wsparciem bezrobotnych wynosi 1500 osób łącznie w czterech powiatach (po 375 osób w każdym powiecie). Powiatowy Urząd Pracy w Nisku

w 2015 r. zgodnie z zawartą umową dokonywał doboru osób bezrobotnych biorących udział w zlecaniu z uwzględnieniem liczby, struktury oraz profilu, tworzył listy uczestników oraz organizował spotkania informacyjne dla uczestników. Sporządzano również listy rezerwowe w celu przeprowadzenia rekrutacji uzupełniającej.

W miesiącach od maja do sierpnia 2015 r. zorganizowano szereg spotkań informacyjnych dla osób bezrobotnych zainteresowanych tą formą wsparcia. Łącznie wydano 590 skierowań do realizatora działań aktywizacyjnych, z czego 38 osób po skierowaniu nie podjęło działań, 156 uczestników przerwało udział z różnych powodów, a 76 uczestników podjęło zatrudnienie.

2.2. Programy na rzecz promocji zatrudnienia, łagodzenia skutków bezrobocia i aktywizacji zawodowej

2.2.1. Limity środków Funduszu Pracy na realizację programów rynku pracy w roku 2015 i ich wykorzystanie

W 2015 roku limit środków Funduszu Pracy przyznanych Staroście Powiatu Nizańskiego na finansowanie programów na rzecz promocji zatrudnienia, łagodzenia skutków bezrobocia i aktywizacji zawodowej wynosił **12 409,3 tys. zł**, w tym:

- 1) ALGORYTM w wysokości **10 226,7 tys. zł**, (decyzja Ministra Pracy i Polityki Społecznej z dnia 30 marca 2015 r. wydana po ustaleniu ostatecznych kwot na podstawie ustawy budżetowej, uchylająca pierwszą decyzję z dnia 23 grudnia 2014 r. na kwotę 10 226,7 tys. zł (bez zmian) w tym:
 - **5 269,3 tys. zł**, z przeznaczeniem na zobowiązania z 2014 r. (w tym zobowiązania z 2014 w ramach programów finansowanych w 2014 r. z rezerwy Ministra) oraz działania z 2015 r. - prace interwencyjne, roboty publiczne, prace społecznie użyteczne, staże, jednorazowe środki na podjęcie działalności gospodarczej, refundacja kosztów wyposażenia stanowiska pracy, szkolenia, bony stażowe, bony zatrudnieniowe, bony na zasiedlenie, bony szkoleniowe, dofinansowanie wynagrodzeń dla osób po 50 roku życia, świadczenie aktywizacyjne, refundacja składki ZUS dla członków spółdzielni socjalnej, finansowanie studiów podyplomowych (wybór form aktywizacji oraz podział limitu pozytywnie zaopiniowany przez Powiatową Radę Rynku Pracy z dnia 12 lutego 2015 r.)
 - **3 086,6 tys. zł** na realizację projektu pozakonkursowego współfinansowanego z Europejskiego Funduszu Społecznego pt. „Aktywizacja osób młodych pozostających bez pracy w powiecie nizańskim (I)” Priorytet inwestycyjny 8 ii, Oś Priorytetowa I *Osoby młode na rynku pracy* Działanie 1.1 *Wsparcie osób młodych pozostających bez pracy na regionalnym rynku pracy - projekty pozakonkursowe* Poddziałanie 1.1.2 *Wsparcie udzielane z inicjatywy na rzecz zatrudnienia ludzi młodych* w ramach Programu Operacyjnego Wiedza Edukacja Rozwój 2014-2020 (**POWER**). Z limitu FP realizowane były prace interwencyjne, staże, bony na zasiedlenie, bony szkoleniowe, szkolenia indywidualne i grupowe oraz jednorazowe środki na podjęcie działalności gospodarczej.

- **1 870,8 tys. zł.** na realizację projektu pozakonkursowego współfinansowanego z Europejskiego Funduszu Społecznego pt. „Aktywizacja osób powyżej 29 r. ż. pozostających bez pracy w powiecie niżańskim (I)” Priorytet inwestycyjny 8i Oś Priorytetowa VII *Regionalny Rynek Pracy Działanie 7.2 Poprawa sytuacji osób bezrobotnych na rynku pracy - projekty pozakonkursowe* w ramach Regionalnego Programu Operacyjnego Województwa Podkarpackiego na lata 2014-2020 (**RPO**). Z limitu FP realizowano prace interwencyjne, staże, jednorazowe środki na podjęcie działalności gospodarczej oraz refundację kosztów wyposażenia stanowiska pracy dla skierowanego bezrobotnego.
- 2) Dofinansowanie z **rezerwy Ministra** w kwocie **248,7 tys. zł** realizacji programów na rzecz promocji zatrudnienia, łagodzenia skutków bezrobocia i aktywizacji zawodowej **osób bezrobotnych do 25 roku życia** (wniosek PUP z dnia 8 stycznia 2015 r. - decyzja z dnia 28 stycznia 2015 r.), z limitu realizowane były bony stażowe, bony zatrudnieniowe, bony na zasiedlenie i bony szkoleniowe.
 - 3) Dofinansowanie z **rezerwy Ministra** w kwocie **314,4 tys. zł** programów na rzecz promocji zatrudnienia, łagodzenia skutków bezrobocia i aktywizacji zawodowej osób bezrobotnych (wnioski PUP z dnia 30 marca 2015 r.- decyzja z dnia 30 kwietnia 2015 r., w tym:
 - 140 tys. zł na aktywizację **osób w wieku powyżej 50 r. życia** – z limitu realizowane były staże, refundacja kosztów wyposażenia stanowiska pracy i dofinansowanie wynagrodzeń osób po 50 r. życia,
 - 174,4 tys. zł na aktywizację **osób w szczególnej sytuacji na rynku pracy**, określonych w art. 49 ustawy o promocji zatrudnienia - z limitu realizowane były staże, prace interwencyjne i refundacja kosztów wyposażenia stanowiska pracy.
 - 4) Dofinansowanie z rezerwy Ministra w kwocie **600,0 tys. zł** realizacji programów na rzecz promocji zatrudnienia, łagodzenia skutków bezrobocia i aktywizacji zawodowej **dla osób w wieku 30 - 50 lat** (wniosek z dnia 26 maja 2015 r. - decyzja z dnia 18 czerwca 2015 r.) – przeznaczone na prace interwencyjne, staże, szkolenia, dofinansowanie działalności gospodarczej i refundację kosztów doposażenia stanowisk pracy
 - 5) Dofinansowanie z rezerwy Ministra w kwocie **1 019,5 tys. zł w tym:**
 - 520,6 tys. zł na programy aktywizacji zawodowej **osób do 25 roku życia** – przeznaczono na prace interwencyjne, roboty publiczne, staże, dofinansowanie działalności gospodarczej, refundację kosztów wyposażenia stanowisk pracy, bony stażowe i bony na zasiedlenie
 - 498,9 tys. zł na programy aktywizacji osób w szczególnej sytuacji na rynku pracy **określonych w art. 49 ustawy**, w ramach których realizowano, prace interwencyjne, staże, dofinansowanie działalności gospodarczej, refundacje doposażeń stanowisk pracy i dofinansowanie wynagrodzeń osób po 50 roku życia (wnioski z dnia 14 lipca 2015 r. – decyzja z dnia 5 sierpnia 2015 r.)

W ciągu roku prowadzony był stały monitoring zaangażowania środków na poszczególne formy aktywne oraz dokonywane były przesunięcia między limitami oraz między programami (przesunięcia między programami z rezerwy Ministra po

otrzymaniu zgody Marszałka Województwa Podkarpackiego) w celu jak najbardziej pełnego i racjonalnego wykorzystania środków. **Łącznie wydatki w roku 2015 z limitu Funduszu Pracy na aktywne formy wyniosły 12 384 973,96 zł co stanowi 99,8% limitu.**

Zestawienie wydatków Funduszu Pracy w roku 2015 w rozbiciu na poszczególne zadania, programy i źródła finansowania na koniec 2015 r. przedstawia Tabela Nr 9.

W Tabeli Nr 10 pokazano zestawienie limitów środków Funduszu Pracy na programy na rzecz promocji zatrudnienia, łagodzenia skutków bezrobocia i aktywizacji zawodowej, ilość osób skierowanych w danym roku na działania finansowane z Funduszu Pracy oraz poziom bezrobocia w latach 2010-2015 w powiecie nizańskim.

Tabela Nr 9. Zestawienie wydatków z Funduszu Pracy w roku 2015 z podziałem na zadania, programy i źródła finansowania.

LP	Zadanie	Wydatki poniesione w ramach limitów							Razem wydatki (ALG. + Rezerwa Ministra)	Wydatki* FP w ramach projektu pozakonkurs owego POWER (I)	Wydatki* FP w ramach projektu pozakonkurs owego RPO (I)	Wydatki na aktywne formy RAZEM (kol.10+kol.11+kol.12)
		ALGORYTM	Rezerwa Ministra Program 25 Minus (I) 2015	Rezerwa Ministra Program art.49 (I) 2015	Rezerwa Ministra Program 50 Plus 2015	Rezerwa Ministra Program dla osób 30-50 lat 2015	Rezerwa Ministra Program 25 Minus (II) 2015	Rezerwa Ministra Program art.49 (I) 2015				
1	2	3	4	5	6	7	8	9	10	11	12	13
1	Prace interwencyjne	423 320,95		39 675,93		102 658,77	17 038,11	35 025,31	617 719,07	474 874,44	218 805,59	1 311 399,10
2	Roboty publiczne	660 353,14					160 788,79	417 493,05	1 238 634,98			1 238 634,98
3	Staże	1 524 538,44		92 679,08	39 144,57	157 538,22	139 784,32	63 724,98	2 017 409,61	1 132 056,31	152 779,38	3 302 245,30
4	Szkolenia	137 471,72				17 151,89			154 623,61	186 563,52		341 187,13
5	Studia podyplomowe	41 532,06							41 532,06			41 532,06
6	Jednorazowe środki(dotacje)	760 000,00				20 000,00	40 000,00	20 000,00	840 000,00	1 100 000,00	820 000,00	2 760 000,00
7	Refundacja doposażeń	780 000,00		40 000,00	40 000,00	300 000,00	20 000,00	80 000,00	1 260 000,00		660 000,00	1 920 000,00
8	Prace społ. użyt.	101 119,36							101 119,36			101 119,36
9	Bon stażowy	524 292,96	106 495,82				30 912,22		671 701,00			671 701,00
10	Bon zatrudnieniowy	58 104,38	14 356,36						72 460,74			72 460,74
11	Bon na zasiedlenie	108 886,00	38 000,00				38 000,00		184 886,00	69 300,00		254 186,00
12	Bon szkoleniowy	39 386,14	27 972,68						67 358,82	92 625,68		159 984,50
13	Dofinansowanie wynagrodzeń po 50 r. życia	134 712,78			60 742,03			5 746,01	201 200,82			201 200,82
14	Ref. ZUS dla spółdz. socjalnej	9 322,97							9 322,97			9 322,97
RAZEM wydatki w 2015 r.		5 313 040,90	186 824,86	172 355,01	139 886,60	597 348,88	446 524,44	621 989,35	7 477 969,04	3 055 419,95	1 851 584,97	12 384 973,96
<i>Zobowiązania z 2015 r. wg stanu na 31.12.2015 do sfinansowania z ALGORYTMU na 2016 r.</i>		<i>570 685,59</i>	<i>36 768,30</i>	<i>10 667,54</i>	<i>98 610,85</i>	<i>158 857,79</i>	<i>399 930,42</i>	<i>355 707,13</i>	1 631 227,62	<i>89 010,98</i>	<i>204 811,89</i>	1 925 050,49

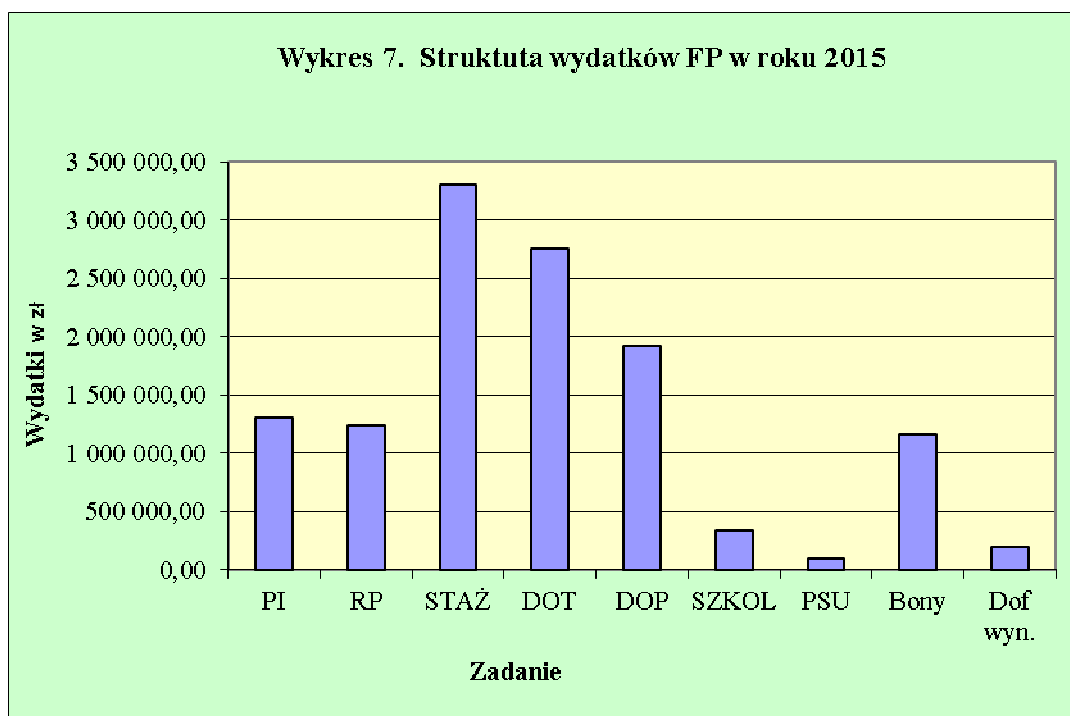
* wydatki poniesione z limitu FP na aktywne formy realizowane w ramach projektów pozakonkursowych POWER (I) i RPO (I) z kwoty dofinansowania projektu (w roku 2015 finansowano także koszty pośrednie w obu projektach z części fakultatywnej FP wysokości :POWER - 30 522,16 zł i RPO - 17 778,99 zł)

Tabela Nr 10. Zestawienie limitów Funduszu Pracy, ilości skierowanych do aktywizacji osób z FP oraz poziomu bezrobocia w powiecie nizańskim w latach 2010-2015

ROK	ALGORYTM w tys. zł	DODATKOWE w tys. zł	RAZEM FP w tys. zł	Ilość osób skierowanych do aktywizacji z FP	Ilość bezrobotnych na koniec roku	Stopa bezrobocia na koniec roku w %
2010	9 907,0	6 117,8	16 024,8	2036	5558	23,7
2011	3 831,3	2 354,3	6 185,6	728	5828	24,3
2012	4 323,7	4 396,8	8 720,5	1387*	6027	24,7
2013	4 821,7	5 412,8	10 234,5	1363*	6237	26,0
2014	2 260,3	8 130,1	10 790,4	1507	5477	23,3
2015	5 269,3	7 140,0	12 409,3	1638	4603	20,0

* nie uwzględniono osób objętych działaniami w 2012, 2013 r. i 2014 w ramach projektu „Drogowskaz na zatrudnienie” do Podziałania 6.1.1 POKL, który był finansowany ze środków innych niż FP tj ze środków EFS oraz budżetu państwa. Przez cały okres realizacji projektu „Drogowskaz na zatrudnienie” skierowano do tego projektu 157 osób.

W roku 2015 najwięcej środków Funduszu Pracy przeznaczono na staże (26,7% wydatków), jednorazowe środki na podjęcie działalności gospodarczej (22,3% wydatków) oraz refundacje wyposażenia stanowiska pracy (15,5% wydatków). Udział wydatków w ramach poszczególnych zadań przedstawia wykres.



2.2.2. Realizacja aktywnych form przeciwdziałania bezrobociu

Prace interwencyjne

W 2015 r. zostało zawartych 298 umów o organizowanie prac interwencyjnych dla osób bezrobotnych, w tym:

- 1) 90 umów finansowanych z Algorytmu na 95 osób (5 umów na 5 osób anulowano),
- 2) 9 umów w ramach Programu RM art. 49 (I) 2015 na 9 osób (1 umowę na 1 osobę anulowano),
- 3) 26 umów w ramach Programu RM 30-50 lat 2015 na 33 osoby,
- 4) 9 umów w ramach Programu RM 25 Minus (II) 2015 na 10 osób,
- 5) 29 umów w ramach Programu RM art. 49 (II) 2015 na 31 osób – (1 umowa na 1 osobę anulowana),
- 6) 86 umów w ramach projektu pozakonkursowego POWER na 97 osób (3 umowy zerwane na 3 osoby),
- 7) 49 umów z projektu pozakonkursowego RPO na 55 osób (1 umowę na 1 osobę anulowano).

Ogółem prace interwencyjne w ramach umów zawartych w 2015 r. podjęło **330 osób**. W trakcie realizacji anulowanych zostało 10 umów na 10 osób (pracodawcy wycofali się z realizacji prac interwencyjnych, refundacje nie zostały wypłacone).

Wydatki poniesione z Funduszu Pracy na refundację kosztów zatrudnienia osób w ramach prac interwencyjnych wyniosły **1 311 399,10 zł** co stanowi **10,6%** ogółu wydatków FP na aktywne formy.

Roboty publiczne

W roku 2015 do programu robót publicznych przystąpiły wszystkie gminy powiatu nizańskiego. Mimo niskiej efektywności zatrudnieniowej po robotach publicznych, za organizacją robót przemawiał ważny interes społeczny: aktywizacja zawodowa osób bezrobotnych będących w szczególnej sytuacji na rynku pracy (w szczególności klientów opieki społecznej) oraz możliwość zatrudnienia bezrobotnych przy pracach przynoszących korzyść dla społeczności lokalnych (prace remontowo - budowlane, roboty drogowe, porządkowe na obiektach i mieniu gminnym, itp.). W 2015 r. organizatorem robót publicznych był także powiat.

W roku 2015 podpisano 99 umów o organizowanie robót publicznych, w tym:

- 1) 47 umów w ramach Algorytmu na 76 miejsc pracy,
- 2) 20 umów z Programu RM 25 Minus (II) 2015 na 29 osób,
- 3) 32 umowy z Programu RM art. 49 (II) 2015 na 60 osób.

Ogółem w 2015 r. do robót publicznych **skierowano 170 osób** (na 165 miejsc pracy), z których 90 osób to osoby długotrwale bezrobotne (52,9%).

Wydatki z Funduszu Pracy poniesione na refundację wynagrodzeń osób zatrudnionych w ramach robót publicznych wyniosły **1 238 634,98 zł.** co stanowi 10% ogółu wydatków Funduszu Pracy na aktywne formy.

Szkolenia

W 2015 roku PUP w Nisku finansował szkolenia grupowe i indywidualne dla **140 osób** bezrobotnych skierowanych na te szkolenia, w tym 83 osób objętych szkoleniami grupowymi oraz 57 osoby skierowane na indywidualne szkolenia. Rodzaje i kierunki szkoleń przedstawiono w tabelach Nr 7 i 8. Udział osób bezrobotnych w szkoleniach finansowanych z poszczególnych limitów przedstawia się następująco:

PROGRAM	Szkolenia grupowe*	Szkolenia indywidualne
Algorytm	20	32
Program RM 30-50 lat 2015	-	5
Projekt pozakonkursowy POWER (I)	63	20
RAZEM	83	57

Wydatki poniesione z Funduszu Pracy w roku 2015 na finansowanie szkoleń (faktury, badania lekarskie, stypendia) zamknęły się kwotą **341 187,13 zł,** co stanowi **2,75%** ogółu wydatków z Funduszu Pracy.

Bony szkoleniowe

W roku 2015 bezrobotni do 30 roku życia mogli skorzystać ze szkoleń w ramach nowego instrumentu rynku pracy - bonu szkoleniowego, o którym mowa w art. 66 k ustawy o promocji zatrudnienia. W roku 2015 wydano na wniosek bezrobotnych 30 bonów szkoleniowych, wszystkie zrealizowano, **30 osób** realizujących bon ukończyło łącznie **53 szkolenia** wybrane przez siebie.

Instrument w roku 2015 finansowany był ze środków Funduszu Pracy z Algorytmu, Programu 25 Minus (I) z rezerwy Ministra oraz z projektu pozakonkursowego POWER. Wydatki poniesione na sfinansowanie realizacji szkoleń w ramach bonów szkoleniowych wyniosły **159 984,50 zł**, co stanowi **1,29 %** wszystkich wydatków FP w roku 2015.

Studia podyplomowe

W 2015 r. w ramach limitu FP z Algorytmu finansowano w 2015 r. studia podyplomowe dla 10 osób. Wydatki poniesione na zadanie w 2015 r. wyniosły 41 532,06 zł co stanowi 0,33% wydatków na aktywne formy.

Staż

W 2015 roku zawarto 478 umów o zorganizowanie stażu dla bezrobotnych, w tym:

- 1) 121 umów finansowanych z Algorytmu – skierowano 129 osób,
- 2) 163 umowy w ramach projektu pozakonkursowego POWER (I)(1 anulowana) – skierowano 168 osób,
- 3) 40 umów w ramach projektu pozakonkursowego RPO (I) – skierowano 40 osób,
- 4) 13 umów z Programu RM art. 49 (I) 2015 – skierowano 13 osób,
- 5) 6 umów z Programu RM 50 Plus 2015 – skierowano 6 osób,
- 6) 33 umowy z Programu RM 30-50 lat 2015 – skierowano 33 osoby,
- 7) 59 umów z Programu RM 25 Minus (II) 2015 – skierowano 60 osób.
- 8) 43 umowy z Programu RM art. 49 (II) 2015 – skierowano 43 osoby.

Ogółem staż w 2015 r. **podjęło 492 osoby** bezrobotne. Na staże (stypendia, badania lekarskie) **wydatkowano z Funduszu Pracy kwotę 3 302 245,30 zł** co stanowi **26,7%** wydatków FP na aktywne formy.

Bony stażowe

W roku 2015 bezrobotni w wieku do 30 roku życia mogli ubiegać się o odbycie stażu w ramach bonu stażowego, o którym mowa w art. 66 l ustawy o promocji zatrudnienia. Na 119 złożonych wniosków **86 osobom wydano bony stażowe**, z których podpisano **58 umów** o realizację stażu w ramach bonu stażowego (warunkiem podpisania umowy stażowej było zobowiązanie pracodawcy do dalszego zatrudnienia bezrobotnego po stażu na okres 6 miesięcy).

Wydatki na staże realizowane w ramach bonów stażowych finansowane były z Algorytmu, Programu RM 25 Minus (I) 2015 oraz Programu RM 25 Minus (II) 2015 i obejmowały wypłatę stypendium wraz ze składkami ZUS, badania lekarskie, ryczałt za dojazdy na staż oraz wypłatę premii dla pracodawców, którzy wywiązali się z 6-ścio miesięcznego zatrudnienia bezrobotnego po stażu. **Wydatki zamknęły się kwotą 671 701,00 zł**, co stanowiło **5,42%** ogółu wydatków FP na aktywne formy.

Bony zatrudnieniowe

Bezrobotni do 30 roku życia w 2015 roku mogli ubiegać się o wsparcie zatrudnienia poprzez realizację bonu zatrudnieniowego, o którym mowa w art. 66 m ustawy o promocji zatrudnienia. W roku 2015 na 13 złożonych wniosków **wydano 10 osobom bon zatrudnieniowy**, do realizacji w ramach podpisanych umów z pracodawcami zostało przyjętych **9 bonów**. Wydatki z Funduszu Pracy na realizację bonów zatrudnieniowych w 2015 r. ponoszone były z Algorytmu oraz w ramach Programu RM 25 Minus (I) 2015 wyniosły **72 460,74 zł**, co stanowi **0,59%** ogółu wydatków z FP na aktywne formy.

Bony na zasiedlenie

Bezrobotni w wieku do 30 roku życia w 2015 r. mogli skorzystać z nowego instrumentu rynku pracy - bonu na zasiedlenie, o którym mowa w art. 66 n ustawy o promocji zatrudnienia. Instrument finansowany był z Funduszu Pracy z Algorytmu, w ramach Programu RM 25 Minus (I) 2015 i Programu RM 25 Minus (II) 2015. W roku 2015 na 52 złożone wnioski wydano **36 osobom bon na zasiedlenie** w wyniku podpisania z tymi osobami umowy o realizację bonu na zasiedlenie (6 osób nie wywiązało się z warunków umowy i umowy te zostały zerwane a bezrobotni wezwani do zwrotu środków). Wydatki poniesione na bony na zasiedlenie wyniosły **254 186,00 zł**, co stanowi **2 %** ogółu wydatków z FP.

Jednorazowe środki na podjęcie działalności gospodarczej

W roku 2015 – **zawarto 139 umów o przyznanie środków na podjęcie działalności gospodarczej**, w tym:

- 1) 37 umów z Algorytmu,
- 2) 57 umów w ramach projektu pozakonkursowego POWER (I) (2 umowy zerwano),
- 3) 41 umów w ramach projektu pozakonkursowego w ramach RPO (I),
- 4) 1 umowa w ramach Programu RM 30 - 50 lat 2015,
- 5) 2 umowy w ramach Programu RM 25 Minus (II) 2015,
- 6) 1 umowa w ramach Programu RM art. 49 (II) 2015.

Rodzaje dofinansowanych działalności:

- 1) **usługowa 74,5%**;
 - fryzjerstwo i pozostałe zabiegi kosmetyczne,
 - restauracje i inne placówki gastronomiczne
 - naprawa samochodów mechanika samochodowa, naprawa i konserwacja maszyn,
 - pozostałe pozaszkolne formy edukacji, nauka języków,
 - pozostałe sprzątanie,
 - usługi ogólnobudowlane, remontowo budowlane, wznoszenie budynków, instalacje elektryczne, stolarka budowlana, tynkowanie, posadzkarstwo, pozostałe roboty wykończeniowe, konstrukcje i pokrycia dachowe, instalacje wodno – kanalizacyjne, pozostałe specjalistyczne roboty budowlane itp.,
 - zagospodarowanie terenów zielonych, pielęgnacja parków i ogrodów,
 - działalność wspomagająca produkcję roślinną,

- usługi w zakresie specjalistycznego projektowania wnętrz,
 - pranie i czyszczenie wyrobów włókienniczych,
 - budowa dróg i autostrad, inżynierii i doradztwa technicznego, obróbka metali,
 - w zakresie technologii, informatyki komputerowej, oprogramowania, naprawy i konserwacji komputerów,
 - działalność twórcza i artystyczna, pozostała działalność rozrywkowa i rekreacyjna,
 - wykonywanie fotokopii, przygotowywanie dokumentów, prowadzenie biura, działalność prawnicza,
 - pomoc społeczna bez zakwaterowania dla osób w podeszłym wieku,
 - działalność związana z produkcją filmów, nagrań wideo i programów telewizyjnych, działalność fotograficzna,
 - badania naukowe i prace rozwojowe w dziedzinie nauk społecznych i humanistycznych,
 - działalność usługowa związana z leśnictwem,
 - działalność taksówek osobowych,
 - wynajem i dzierżawa maszyn, urządzeń budowlanych, rolniczych, samochodów osobowych i furgonetek,
 - naprawa pozostałych artykułów użytku osobistego i domowego.
- 2) **handlowa 15,3%**
- sprzedaż detaliczna z przewagą żywności,
 - sprzedaż motocykli pojazdów samochodowych, furgonetek, akcesoria do pojazdów samochodowych,
 - sprzedaż przez domy sprzedaży wysyłkowej,
 - sprzedaż roślin, nasion, karmy dla zwierząt,
 - sprzedaż odzieży,
 - sprzedaż hurtowa perfum i kosmetyków,
 - działalność agentów zajmujących się sprzedażą towarów różnego rodzaju,
 - sprzedaż detaliczna sprzętu sportowego prowadzona w wyspecjalizowanych sklepach.
- 3) **produkcyjna 10,2%**
- produkcja pozostałej odzieży i dodatków do odzieży,
 - produkcja pozostałych wyrobów z drewna korka słomy i pozostałych materiałów używanych do wyplatania,
 - produkcja wyrobów tartacznych,
 - produkcja wyrobów z tworzyw sztucznych,
 - produkcja pozostałych wyrobów gdzie indziej niesklasyfikowana,
 - produkcja toreb bagażowych, toreb ręcznych i podobnych wyrobów kaletniczych ; produkcja wyrobów rymarskich,
 - produkcja gotowych wyrobów tekstylnych.

Wydatki z Funduszu Pracy poniesione na zadanie wyniosły **2 760 000,00 zł**, co stanowi **22,3 % ogółu wydatków FP na aktywne formy**. W wyniku przyznania dotacji **137 osób** rozpoczęło działalność gospodarczą.

Refundacja doposażenia stanowiska pracy dla skierowanego bezrobotnego

W roku 2015 zawarto z pracodawcami 74 umowy o refundację kosztów doposażenia lub wyposażenia stanowiska pracy **łącznie na 96 stanowisk**, w tym:

- 1) 31 umów z Algorytmu na 39 stanowisk,
- 2) 23 umowy z projektu pozakonkursowego RPO (I) na 33 stanowiska,
- 3) 2 umowy z Programu RM art.49 (I) 2015 na 2 stanowiska,
- 4) 1 umowa z Programu RM 50 Plus 2015 na 2 stanowiska,
- 5) 13 umów z Programu RM 30-50 lat 2015 na 15 stanowisk,
- 6) 3 umowy z Programu RM art.49 (II) 2015 na 4 stanowiska pracy.

Wydatkowana kwota z Funduszu Pracy w roku 2015 to **1 920 000,00 zł**, co stanowi **17,5 %** ogółu wydatków FP.

Prace społecznie użyteczne

W programie uczestniczyły wszystkie gminy Powiatu Nizańskiego. Bezrobotni zatrudnieni w gminach wykonywali głównie prace porządkowe oraz pomoc podopiecznym OPS w codziennej egzystencji (sprzątanie, zakupy). W ciągu roku prace społecznie użyteczne podjęło **103 osoby** (w ramach 95 miejsc), w tym 9 osób w gminie Nisko, 9 osób w gminie Rudnik nad Sanem, 11 osób w gminie Harasiuki, 38 osób w gminie Jeżowe, 13 osób w gminie Jarocin, 12 osób w gminie Krzeszów, 11 osób w gminie Ulanów.

Wydatki poniesione z Funduszu Pracy w 2015 r. na prace społecznie użyteczne (częściową refundację wypłaconych przez gminę świadczeń z tytułu wykonywania prac społecznie użytecznych i badania lekarskie) wyniosły **101 119,36 zł**, co stanowi **0,8%** wydatków FP na aktywne formy.

Dofinansowanie wynagrodzeń dla osób po 50 roku życia

W 2015 r. PUP w Nisku realizował nowy instrument rynku pracy, o którym mowa w art. 60 d ustawy o promocji zatrudnienia. Zadanie było finansowane ze środków Funduszu Pracy z Algorytmu, z Programu RM 50 Plus 2015 oraz Programu RM art.49 (II) 2015.

Podpisano 24 umowy (1 umowę anulowano) o dofinansowanie wynagrodzeń osób wieku 50 - 60 lat, w ramach których **zatrudnienie podjęło 23 osoby**.

Wydatki poniesione na refundację wynagrodzeń wyniosły **201 200,82 zł**, co stanowi **1,6 %** ogółu wydatków z FP.

Refundacja składek na ubezpieczenia społeczne dla członków spółdzielni socjalnej

W 2015 r. na podstawie art. 12 ustawy z dnia 27 kwietnia 2006 r. o spółdzielniach socjalnych (Dz. U. Nr 94, poz. 651 z późn. zm.) została zawarta 1 umowa w sprawie finansowania ze środków Funduszu Pracy składek na ubezpieczenia społeczne członków spółdzielni socjalnej na zasadach określonych w ustawie o spółdzielniach socjalnych. Umowa dotyczyła finansowania przez okres 12 m-cy w/w kosztów **za 4 osoby bezrobotne**, które były członkami założycielami Spółdzielni Socjalnej „MAGNOLIA” z siedzibą w Jeżowie.

W roku 2015 **wydatki** poniesione z Funduszu Pracy na zadanie wyniosły **9 322,97 zł**.

2.2.3. *Opis realizacji w roku 2015 projektu pozakonkursowego „Aktywizacja osób młodych pozostających bez pracy w powiecie nizańskim (I)” realizowanego w ramach Programu Operacyjnego Wiedza Edukacja Rozwój*

Tytuł Projektu: „Aktywizacja osób młodych pozostających bez pracy w powiecie nizańskim (I)”- projekt pozakonkursowy Powiatowego Urzędu Pracy w Nisku realizowany w ramach w ramach Programu Operacyjnego Wiedza Edukacja Rozwój, Osi Priorytetowej I Osoby młode na rynku pracy. Działanie 1.1 Wsparcie osób młodych pozostających bez pracy na regionalnym rynku pracy - projekty pozakonkursowe, Poddziałanie 1.1.2 Wsparcie udzielane z Inicjatywy na rzecz zatrudnienia ludzi młodych.

Wnioskodawca i realizator projektu: Powiatowy Urząd Pracy w Nisku ul. Sandomierska 6a, 37-400 Nisko

Termin realizacji: od 01.01.2015 r. do 30.04.2016 r.

Instytucja Wdrażająca: Wojewódzki Urząd Pracy w Rzeszowie

Nr umowy: POWR.01.01.02-18-0006/15-00

Założenia projektu na 2015r.

Osoby obejmowane projektem w roku 2015: osoby młode w wieku 18-29 lat bez pracy, zarejestrowane w PUP jako bezrobotne dla których został ustalony I lub II profil pomocy (art. 33 ustawy z dnia 20 kwietnia 2004 r. o promocji zatrudnienia i instytucjach rynku pracy), które nie uczestniczą w kształceniu i szkoleniu – tzw. młodzież NEET - zgodnie z definicją przyjętą w PO WER 2014-2020 - która spełnia łącznie trzy warunki, czyli nie pracuje (tj. jest bezrobotna lub bierna zawodowo), nie kształci się (tj. nie uczestniczy w kształceniu formalnym w trybie stacjonarnym) ani nie szkoli (tj. nie uczestniczy w pozaszkolnych zajęciach mających na celu uzyskanie, uzupełnienie lub doskonalenie umiejętności i kwalifikacji zawodowych lub ogólnych, potrzebnych do wykonywania pracy; w procesie oceny czy dana osoba się nie szkoli, a co za tym idzie kwalifikuje się do kategorii NEET, należy zweryfikować czy brała ona udział w tego typu formie aktywizacji, finansowanej ze środków publicznych, w okresie ostatnich 4 tygodni). **Plan zakładał skierować na działania 400 osób.**

Planowane formy aktywizacji w 2015 r.

- 1) Pośrednictwo pracy (400 osób);
- 2) Poradnictwo zawodowe (400 osób);
- 3) Staże (155 osób);
- 4) Bon na zasiedlenie (7 osób);
- 5) Szkolenia (74 osoby);
- 6) Jednorazowe środki na podjęcie działalności gospodarczej (43 osoby);
- 7) Bon szkoleniowy (26 osób);
- 8) Prace interwencyjne (95 osób).

Planowane całkowite wydatki projektu w roku 2015:

3 086 600,00 zł, w tym:

- 1) środki w dyspozycji samorządu województwa – 2 836 300,00 zł
- 2) środki w dyspozycji samorządu powiatu w tym środki o których mowa w art. 9 ust. 2d ustawy o promocji zatrudnienia instytucjach rynku Pracy (Dz. U z 2015 r. poz. 149) – 250 300,00 zł

Realizacja projektu w roku 2015:

Zadanie 1:

pośrednictwo pracy – skierowano 430 osób w ramach kosztów własnych urzędu.

Zadanie 2:

poradnictwo zawodowe – skierowano 430 osób w ramach kosztów własnych urzędu.

Zadanie 3:

staże – 1 132 056,31 zł - zostało skierowane 168 osób – przewidziane zostało dla nich wsparcie dodatkowe w postaci zwrotu kosztów badań lekarskich. Udział w projekcie zakończyło 135 osoby, przerwało 20 osób. Na rok 2016 przechodzi 13 osób.

Zadanie 4:

bon na zasiedlenie – 69 300,00 zł - zostało skierowane 9 osób i udział zakończyło 9 osób, nikt nie przechodzi na rok 2016.

Zadanie 5:

szkolenia – 186 563,52 zł - zostało skierowane 84 osoby, w tym

- 1) 64 osoby na szkolenia grupowe,
- 2) 20 osób na szkolenia indywidualne.

Udział zakończyło 82 osoby, 2 osoby udział przerwało. Na rok 2016 nikt nie przechodzi.

Zadanie 6:

jednorazowe środki na podjęcie działalności gospodarczej – 1 100 000,00 zł - zostało skierowanych 55 osób. Udział zakończyło 54 osoby, 1 osoba udział przerwała. Nikt nie przechodzi na rok 2016.

Zadanie 7:

bon szkoleniowy – 92 625 68 zł - zostało skierowane 17 osób i udział zakończyło 17 osób, nikt nie przechodzi na rok 2016.

Zadanie 8:

prace interwencyjne – 474 874,44 zł - zostało skierowane 97 osób, w tym:

- 1) 77 osób do przedsiębiorców;
- 2) 20 osób do JST.

Udział zakończyło 79 osób, 5 osób udział przerwało. Na rok 2016 przechodzi 13 osób.

Koszty pośrednie – 30 522,16 zł

- 1) koszty zakupu materiałów biurowych i drobnego sprzętu biurowego,
- 2) koszty zatrudnienia pracownika.

W trakcie realizacji projektu w roku 2015 został podpisany aneks do umowy wydłużający realizację projektu do 30 kwietnia 2016 roku, oraz zwiększający wartość projektu o kwotę 83 830,00 zł, przeznaczoną na realizację zadań w roku 2016. Termin zakończenia rekrutacji pozostaje bez zmian. W związku z wystąpieniem oszczędności, został skierowana do WUP prośba dotycząca przesunięcia zaoszczędzonych środków pomiędzy poszczególnymi działaniami i zwiększeniu liczby uczestników w projekcie. Wszystkie wprowadzone zmiany zostały uzgodnione z Wojewódzkim Urzędem Pracy w Rzeszowie, jako Instytucją Wdrażającą i przeprowadzone zostały zgodnie z obowiązującą procedurą wprowadzania zmian w projekcie.

Ostatecznie w projekcie w roku 2015 objęliśmy wsparciem 430 osób bezrobotnych, zarejestrowanych w PUP Nisko. Udział w projekcie zgodnie z zaplanowaną ścieżką zakończyło 376 osób, udział w projekcie przerwało 28 osób, 26 osób przechodzi na rok 2016. Wszystkie osoby skierowane do projektu w roku 2015 objęte były pomocą pośrednika pracy i doradcy zawodowego.

Całkowite wydatki kwalifikowalne projektu w roku 2015: 3 085 942,16 zł, co stanowi **99,98 %** planowanych wydatków kwalifikowalnych, w tym:

3 086 600,00 zł, w tym:

- 1) środki w dyspozycji samorządu województwa – 2 835 672,20 zł
- 2) środki w dyspozycji samorządu powiatu w tym środki o których mowa w art. 9 ust. 2d ustawy o promocji zatrudnienia instytucjach rynku Pracy (Dz. U z 2015 r. poz. 149) – 250 269,91 zł

2.2.4. Opis realizacji w roku 2015 projektu pozakonkursowego „Aktywizacja osób powyżej 29 r. ż. pozostających bez pracy w powiecie nizańskim (I)” realizowanego w ramach Regionalnego Programu Operacyjnego Województwa Podkarpackiego

Tytuł Projektu: „Aktywizacja osób po 29 r.ż. pozostających bez pracy w powiecie nizańskim (I)” - ramach Działania 7.2 Poprawa sytuacji osób bezrobotnych na rynku pracy – projekty pozakonkursowe Powiatowych Urzędów Pracy. Regionalnego Programu Operacyjnego Województwa Podkarpackiego

Wnioskodawca i realizator projektu: Powiatowy Urząd Pracy w Nisku ul. Sandomierska 6a, 37-400 Nisko

Termin realizacji: od 01.01.2015 do 30.06.2016 r.

Instytucja Wdrażająca: Wojewódzki Urząd Pracy w Rzeszowie

Nr umowy: RPPK.07.02.00-18-0013/15-00.

Założenia projektu na 2015r.

Osoby obejmowane projektem w roku 2015:

Uczestnikami projektu będą osoby powyżej 29 r.ż., bez pracy, zarejestrowane w PUP Nisko jako bezrobotne, należące do I lub II profilu pomocy (art. 33 ustawy z dnia 20 kwietnia 2004 r. o promocji zatrudnienia i instytucjach rynku pracy), należące

co najmniej do jednej z następujących kategorii: osoby powyżej 50 r.ż., długotrwale bezrobotne, kobiety, osoby niepełnosprawne, osoby o niskich kwalifikacjach zawodowych, rolnicy i członkowie ich rodzin prowadzący indywidualne gospodarstwa rolne do wielkości 2 ha, zamierzający odejść z rolnictwa, należący do wyżej wymienionych grup.

Planowana liczba osób objętych wsparciem - 160 osób.

Planowane formy aktywizacji w 2015 r.

- 1) Staże (40 osób);
- 2) Jednorazowe środki na podjęcie działalności gospodarczej (40 osób);
- 3) Prace interwencyjne (47 osób);
- 4) Refundacja kosztów wyposażenia stanowiska pracy (33 osoby).

Planowane całkowite wydatki projektu w roku 2015:

Wartość projektu w roku 2015 - **1 870 800,00 zł**, w tym:

- 1) środki w dyspozycji samorządu województwa – 1 590 200,00 zł;
- 2) środki w dyspozycji samorządu powiatu w tym środki o których mowa w art. 9 ust. 2d ustawy o promocji zatrudnienia instytucjach rynku Pracy (Dz. U z 2015 r. poz. 149) – 280 600,00 zł.

Realizacja projektu w roku 2015:

Zadanie 1:

staże – 152 779,38 zł - zostało skierowane 39 osób – przewidziane zostało dla nich wsparcie dodatkowe w postaci zwrotu kosztów badań lekarskich . 1 osoba z uwagi na pojawienie się zbiegów ubezpieczenia musiała zostać usunięta z projektu. Udziału w projekcie nikt nie ukończył i nikt nie przerwał . Wszyscy przechodzą na rok 2016.

Zadanie 2:

jednorazowe środki na podjęcie działalności gospodarczej – 820 000,00 zł, - zostało skierowanych 41 osób. Udział zakończyli wszyscy. Nikt nie przechodzi na rok 2016.

Zadanie 3:

prace interwencyjne – 218 805,59 zł - zostało skierowane 54 osoby, w tym:

- 1) 25 osób do przedsiębiorców;
- 2) 29 osób do JST.

Udział zakończyło 23 osoby, nikt nie przerwał udziału w projekcie, 31 osób przechodzi na rok 2016.

Zadanie 4:

refundacja kosztów wyposażenia stanowiska pracy – 660 000,00 zł, w ramach refundacji podpisano 23 umowy z przedsiębiorcami na 33 stanowiska pracy, zostało skierowanych 33 osoby. Wszyscy zakończyli udział w projekcie. Nikt nie przechodzi na rok 2016.

Koszty pośrednie – 17 778,99 zł.

- 1) koszty zakupu materiałów biurowych i drobnego sprzętu biurowego;
- 2) koszty zatrudnienia pracownika.

W trakcie realizacji projektu w roku 2015 został podpisany aneks do umowy wydłużający realizację projektu do 30 czerwca 2016 roku, oraz zwiększający wartość projektu o kwotę 200 569,79 zł, przeznaczoną na realizację zadań przechodzących na rok 2016. Termin zakończenia rekrutacji pozostaje bez zmian. W związku z wystąpieniem oszczędności, które nie przekraczają 10 % wartości projektu, zostały uzgodnione telefonicznie zmiany mające na celu jak najpełniejsze wykorzystanie środków. Zwiększono liczbę uczestników w projekcie. Wszystkie wprowadzone zmiany zostały uzgodnione z Wojewódzkim Urzędem Pracy w Rzeszowie, jako Instytucją Wdrażającą i przeprowadzone zostały zgodnie z obowiązującą procedurą wprowadzania zmian w projekcie.

Ostatecznie w projekcie w roku 2015 objęto wsparciem 167 osób bezrobotnych, zarejestrowanych w PUP Nisko. Udział w projekcie zgodnie z zaplanowaną ścieżką zakończyło 97 osób, nikt nie przerwał udziału w projekcie, 70 osób przechodzi na rok 2016. Wszystkie osoby skierowane do projektu w roku 2015 objęte były pomocą pośrednika pracy i doradcy zawodowego.

Całkowite wydatki kwalifikowalne projektu w roku 2015: 1 869 363,96 zł, co stanowi **99,92 %** planowanych wydatków kwalifikowalnych, w tym:

- 1) środki w dyspozycji samorządu województwa – 1 588 959,37 zł
- 2) środki w dyspozycji samorządu powiatu w tym środki o których mowa w art. 9 ust. 2d ustawy o promocji zatrudnienia instytucjach rynku Pracy (Dz. U z 2015 r. poz. 149) – 280 404,59 zł.

2.2.5. Opis realizacji programów finansowanych z rezerwy Ministra (dysponenta Funduszu Pracy)

Program aktywizacji zawodowej osób do 25 roku życia – Program RM 25 Minus 2015 (I) 2015

Wniosek o dofinansowanie: z dnia 8 stycznia 2015 r. na kwotę **595,0 tys. zł**,

Okres realizacji programu: **1 lutego 2015 r. - 31 października 2016 r.**,

Kwota dofinansowania: **248,7 tys. zł** (decyzja Ministra Pracy i Polityki Społecznej z dnia 28 stycznia 2015 r.),

Wniosek był odpowiedzią na ogłoszony konkurs przez dysponenta FP.

Założenia programu z uwzględnieniem zmniejszonej kwoty dofinansowania: Celem programu była pomoc 33 osobom bezrobotnym w wieku do 25 roku w zaistnieniu na rynku pracy poprzez aktywizację w ramach bonów stażowych, zatrudnieniowych, szkoleniowych i na zasiedlenie.

Realizacja:

W wyniku podjętych działań:

- 1) 15 osób podjęło 6- ścio miesięczne staże z deklaracją dalszego zatrudnienia po stażu na okres 6 miesięcy;
- 2) 4 osoby pojęło zatrudnienie na okres minimum 18 miesięcy w ramach bonu zatrudnieniowego;

- 3) 5 osobom wypłacono wsparcie finansowe w ramach bonu na zasiedlenie;
- 4) 5 osób podniosło swoje kwalifikacje realizując wybrane przez siebie szkolenia w ramach bonu szkoleniowego.

Ogółem do projektu skierowano **29 osób**.

W trakcie realizacji programu dokonano (za zgodą Marszałka Województwa Podkarpackiego) zmniejszenia limitu środków FP na program o 60,0 tys. zł.

Zmniejszony limit FP w 2015 r. na realizację programu **wynosił 188,7 tys. zł.**

Wydatki poniesione na program w 2015 roku z kwoty dofinansowania z FP z rezerwy Ministra **zamknęły się kwotą 186 824,86 zł**, zaś zaangażowanie z Algorytmu na 2016 rok na sfinansowanie umów przechodzących z 2015 roku wynosiło na koniec roku 36 768,30 zł.

Program aktywizacji zawodowej osób po 50 roku życia - Program RM 50 Plus 2015

Wniosek o dofinansowanie: z dnia 30 marca 2015 r. na kwotę **364,8 tys. zł.**,

Okres realizacji programu: **20 kwietnia 2015 r. - 30 września 2016 r.**,

Kwota dofinansowania: **140,0 tys. zł** (decyzja Ministra Pracy i Polityki Społecznej z dnia 30 kwietnia 2015 r.),

Wniosek był odpowiedzią na ogłoszony konkurs przez dysponenta FP.

Założenia programu z uwzględnieniem zmniejszonej kwoty dofinansowania: Celem programu była pomoc 22 osobom bezrobotnym w wieku powyżej 50 roku życia w powrocie na rynek pracy poprzez wsparcie ich zatrudnienia w ramach staży, dofinansowania wynagrodzeń oraz refundacji kosztów wyposażenia stanowisk pracy.

Realizacja:

Rekrutacja do programu odbywała się zgodnie z harmonogramami realizacji zadania.

W wyniku podjętych działań:

- 1) podpisano 15 umów o dofinansowanie wynagrodzenia osób w wieku 50 - 60 lat (refundacja wynagrodzeń przez okres 12 miesięcy), do których skierowano 15 osób;
- 2) -podpisano 6 umów stażowych, w ramach których 6 osób zostało skierowanych do odbycia 6-ścio miesięcznego stażu u pracodawców deklarujących ich dalsze zatrudnienie;
- 3) 2 osoby otrzymały zatrudnienie na stanowiskach pracy utworzonych w ramach refundacji doposażeń.

Do projektu skierowano 23 osoby.

Wydatki poniesione na program w 2015 roku z kwoty dofinansowania **zamknęły się kwotą 139 886,60 zł**. Zaangażowanie środków Funduszu Pracy na sfinansowanie umów przechodzących z 2015 wyniosło: z Algorytmu na 2016 – 98 610,85 zł

Program aktywizacji zawodowej osób w szczególnej sytuacji na rynku pracy, określonych w art. 49 ustawy – Program RM art.49 2015 (I) 2015

Wniosek o dofinansowanie: z dnia 30 marca 2015 r. na kwotę **1 052,0 tys. zł.**,

Okres realizacji programu: **20 kwietnia 2015 r. - 31 marca 2016 r.**,

Kwota dofinansowania: **174,4 tys. zł** (decyzja Ministra Pracy i Polityki Społecznej z dnia 30 kwietnia 2015 r.),

Wniosek był odpowiedzią na ogłoszony konkurs przez dysponenta FP.

Założenia programu z uwzględnieniem zmniejszonej kwoty dofinansowania: Celem programu była pomoc 23 osobom bezrobotnym, będącym w szczególnej sytuacji na rynku pracy, spełniającym przynajmniej jeden warunek określony w art. 49 ustawy, w szczególności osoby korzystające ze świadczeń OPS, w podjęciu zatrudnienia w ramach staży, prac interwencyjnych i refundacji doposażeń.

W wyniku podjętych działań:

- 1) 8 osób podjęło prace interwencyjne;
- 2) 13 osób zdobyło doświadczenie zawodowe w ramach 6-ścio miesięcznych staży;
- 3) 2 osoby znalazło zatrudnienie na stanowiskach pracy utworzonych w ramach refundacji doposażenia stanowiska pracy dla skierowanego bezrobotnego.

Wydatki poniesione z kwoty dofinansowania z Funduszu Pracy w roku 2015 zamknęły się kwotą **172 355,01 zł**. Zaangażowanie środków Funduszu Pracy na sfinansowanie w 2016 r. umów przechodzących z 2015 r. wyniosło 10 667,54 zł.

Program aktywizacji osób w wieku 30 - 50 lat -Program RM 30-50 lat 2015

Wniosek o dofinansowanie: z dnia 26 maja 2015 r. na kwotę **1 008,9 tys. zł**,

Okres realizacji: Od 1 lipca 2015 r. do 30 kwietnia 2016 r.,

Kwota dofinansowania: **600,0 tys. zł** (decyzja Ministra Pracy i Polityki Społecznej z dnia 18 czerwca 2015 r.

Założenia programu z uwzględnieniem zmniejszonej kwoty dofinansowania: Celem programu była pomoc 74 osobom w powrocie na rynek pracy poprzez wsparcie ich zatrudnienia w ramach prac interwencyjnych, staży oraz na stanowiskach pracy utworzonych w ramach refundacji doposażeń a także poprzez podniesienie kwalifikacji w szkoleniach zawodowych.

W wyniku podjętych działań:

- 1) 33 osoby podjęły zatrudnienie w pracach interwencyjnych;
- 2) 15 bezrobotnych znalazło zatrudnienie na stanowiskach powstałych w wyniku refundacji kosztów doposażenia stanowiska pracy;
- 3) 33 osoby podjęło 6-ścio miesięczne staże;
- 4) 1 osoba otrzymała jednorazowe środki na podjęcie działalności gospodarczej,
- 5) 5 osób podniosło swoje kwalifikacje poprzez uczestnictwo w szkoleniach zawodowych.

Ogółem działaniami w programie **objęto 87 osób**. **Wydatki poniesione w 2015 r. z rezerwy Ministra zamknęły się kwotą 597 348,88 zł**, zaangażowanie z umów przechodzących z 2015 r. do sfinansowania z Algorytmu 2016 r. wyniosło 158 857,79 zł.

Program aktywizacji zawodowej osób do 25 roku życia – Program RM 25 Minus 2015 (II)

Wniosek o dofinansowanie: z dnia 14 lipca 2015 r. na kwotę **520,6 tys. zł**,

Okres realizacji programu: **1 sierpnia 2015 r. - 30 czerwca 2016 r.**,

Kwota dofinansowania: **520,6 tys. zł** (decyzja Ministra Pracy i Polityki Społecznej z dnia 5 sierpnia 2015 r.),

Wniosek był odpowiedzią na ogłoszony konkurs przez dysponenta FP.

Założenia programu: Celem programu była pomoc 110 osobom bezrobotnym w wieku do 25 roku w zaistnieniu na rynku pracy poprzez wsparcie ich zatrudnienia w różnych formach subsydiowanego zatrudnienia

Realizacja:

W wyniku podjętych działań:

- 1) 29 osób zostało zatrudnionych w robotach publicznych organizowanych przez gminy i powiat;
- 2) 10 osób podjęło prace interwencyjne;
- 3) 60 osób otrzymało możliwość zdobycia doświadczenia zawodowego w ramach
- 4) 5-cio miesięcznych staży;
- 5) 15 osób skierowano do odbycia stażu z perspektywą dalszego 6-ście miesięcznego zatrudnienia w ramach bonów stażowych;
- 6) 1 osobę skierowano na miejsce pracy utworzone w ramach doposażenia stanowiska pracy;
- 7) 2 osoby otrzymały wsparcie w podjęciu własnej działalności gospodarczej poprzez przyznanie jednorazowych środków na podjęcie tej działalności.

Ogółem do programu skierowano **122 osoby w wieku do 25 roku życia.**

W trakcie realizacji programu dokonano (za zgodą Marszałka Województwa Podkarpackiego) zmniejszenia limitu środków FP na program o 65,7 tys. zł.

Zmniejszony limit FP w 2015 r. na realizację programu wynosił 454 900,0 tys. zł.

Wydatki poniesione na program w 2015 roku z kwoty dofinansowania z FP z rezerwy Ministra **zamknęły się kwotą 446 523,44 zł**, zaś zaangażowanie z Algorytmu na 2016 rok na sfinansowanie umów przechodzących z 2015 roku wynosiło na koniec roku 399 930,42 zł.

Program aktywizacji zawodowej osób w szczególnej sytuacji na rynku pracy, określonych w art. 49 ustawy – Program RM art.49 (II) 2015

Wniosek o dofinansowanie: z dnia 14 lipca 2015 r. na kwotę 498,9 tys. zł.,

Okres realizacji programu: **1 sierpnia 2015 r. - 30 czerwca 2016 r.**,

Kwota dofinansowania: **498,9 tys. zł** (decyzja Ministra Pracy i Polityki Społecznej z dnia 5 sierpnia 2015 r.),

Wniosek był odpowiedzią na ogłoszony konkurs przez dysponenta FP.

Założenia: Celem programu była pomoc 95 osobom w powrocie na rynek pracy poprzez wsparcie ich zatrudnienia w ramach różnych form subsydiowanego zatrudnienia i pomoc w podjęciu własnej działalności gospodarczej

Realizacja:

W wyniku podjętych działań:

- 1) 60 osób zostało zatrudnionych w robotach publicznych organizowanych przez gminy i powiat,
- 2) 30 osób podjęło zatrudnienie w ramach prac interwencyjnych,
- 3) 43 osoby skierowano do odbycia 5 miesięcznych staży,
- 4) 4 osoby zostało zatrudnionych na stanowiskach utworzonych w wyniku refundacji doposażenia stanowiska pracy,
- 5) 3 osoby w wieku powyżej 50 lat otrzymało możliwość zatrudnienia w ramach refundacji wynagrodzeń dla osób po 50 r. życia,

- 6) 1 osoba otrzymała wsparcie w podjęciu działalności gospodarczej w postaci jednorazowych środków na podjęcie tej działalności.

W ramach programu wsparciem **objęto 141 osób.**

W trakcie realizacji programu dokonano (za zgodą Marszałka Województwa Podkarpackiego) **zwiększenia** limitu środków FP na program o **125,7 tys. zł** przesuniętych Programów RM 25 Minus (I) 2015 i Programu RM 25 Minus (II) 2015.

Zwiększony limit na program wynosił **624 600,0 zł. Wydatki** poniesione na realizację programu to **621 989,35 zł** Zobowiązania programu z umów z 2015 r. do sfinansowania z Algorytmu 2016 r. wynosiły na koniec roku 355 707,13 zł.

3. Zamierzenia na rok 2016 z zakresu programów rynku pracy finansowanych z Funduszu Pracy

3.1. Limity środków Funduszu Pracy na aktywne formy na rok 2016

Wg stanu na 25 lutego 2016 r. (dzień składania informacji) Starosta Powiatu Nizańskiego otrzymał limit środków na ALGORYTM w wysokości **6 086 477,0 zł**. Kwota powyższa obowiązuje do czasu ustalenia ostatecznych kwot na podstawie ustawy budżetowej na rok 2016. Do tego czasu Powiatowy Urząd Pracy w Nisku wykonuje zadania na podstawie planu finansowego przyznanego limitu mając na uwadze przepisy § 4 Rozporządzenia Ministra Pracy i Polityki Społecznej z dnia 7 października 2011 r. w sprawie szczegółowych zasad gospodarki finansowej Funduszu Pracy (Dz. U. Nr 221 poz.1317). Podział ustalonej kwoty na usługi i instrumenty rynku pracy został pozytywnie zaopiniowany przez Powiatową Radę Rynku Pracy w Nisku w dniu 15 stycznia 2016 r.

Tabela Nr 11. Podział ustalonej kwoty na usługi i instrumenty rynku pracy.

Lp.	ZADANIE	LIMIT w zł	Kwota na zobowiązania przechodzące z roku 2015	Limit na nowe zobowiązania na rok 2015	Ilość osób do zaktywizowania w roku 2016
1	Roboty publiczne	572 431	26 681	545 750	50
2	Prace interwencyjne	800 184	443 924	356 260	63
3	Dofinansowanie podjęcia działalności gospodarczej	800 000	0	800 000	40
4	Refundacja kosztów wyposażenia stanowiska pracy	1 000 000	0	1 000 000	50
5	Staże	1 742 662	738 587	1 004 075	125
6	Szkolenia	144 066	4 066	140 000	40
7	Prace społecznie użyteczne	100 000	0	100 000	86
9	Bony stażowe	377 208	205 208	172 000	20
10	Bony zatrudnieniowe	83 590	49 340	34 250	5
11	Bony szkoleniowe	51 900	0	51 900	10
12	Bony na zasiedlenie	77 000	0	77 000	10
13	Dofinansowanie wynagrodzeń osób po 50 r.ż.	261 734	150 734	111 000	15
14	Refundacja składek ZUS dla członków spółdzielni socjalnej	21 707	695	21 012	-
15	Finansowanie studiów podyplomowych	53 995	11 995	42 000	5
	RAZEM	6 086 477	1 631 230	4 455 247	519 osób

Powiatowy Urząd Pracy w Nisku zamierza w roku 2016 składać wnioski o dodatkowe środki Funduszu Pracy z rezerwy Ministra zgodnie z ogłaszanymi naborami po analizie potrzeb i stanu realizacji zadań w ramach przyznaných środków.

3.2. Limit środków FP na realizację nowego zadania: refundacja części kosztów poniesionych na wynagrodzenia, nagrody i składki na ubezpieczenie społeczne skierowanych bezrobotnych do 30 roku życia

W związku z nowelizacją ustawy o promocji zatrudnienia i instytucjach rynku pracy - Ustawa z dnia 25 września 2015 r. o zmianie ustawy o promocji zatrudnienia i instytucjach rynku pracy (Dz. U. z 2015 r. poz. 1814) Starosta Powiatu Nizańskiego decyzją Ministra Rodziny Pracy i Polityki Społecznej z dnia 28 grudnia 2015 r. otrzymał na realizację przez Powiatowy Urząd Pracy w Nisku nowego instrumentu rynku pracy, którym mowa w art. 150 f ustawy o promocji zatrudnienia – **na lata 2016-2018** limit środków Funduszu Pracy w wysokości **8 884,5 tys. zł**, w tym

- 1) 2 221,1 tys. zł na rok 2016;
- 2) 3 331,7 tys. zł na rok 2017;
- 3) 3 331,7 tys. zł na rok 2018.

Przyznana kwota na rok 2016 pozwoli na objęcie nowym wsparciem w roku 2016 ok. 160 młodych osób. Instrument realizowany będzie do 31.12.2018 r., przy czym umowy mogą być zawierane do 31.12.2017 r.

3.3. Założenia projektów pozakonkursowych na rok 2016 w ramach Programu Operacyjnego Wiedza Edukacja Rozwój 2014 - 2020 oraz Regionalnego Programu Operacyjnego 2014 - 2020 współfinansowanych z Europejskiego Funduszu Społecznego

Wg stanu na 25 lutego 2016 r. Powiatowy Urząd Pracy w Nisku posiada ustalone limity Funduszu Pracy na realizację w roku 2015 projektów pozakonkursowych współfinansowanych z Europejskiego Funduszu Społecznego w ramach priorytetów inwestycyjnych:

- 1) **kwotę 821 035 zł** na realizację projektów pozakonkursowych w ramach Regionalnego Programu Operacyjnego 2014 - 2020 (*priorytet inwestycyjny 8 i: dostęp do zatrudnienia dla osób poszukujących pracy i osób biernych zawodowo, w tym długotrwale bezrobotnych oraz oddalonych od rynku pracy, także poprzez lokalne inicjatywy na rzecz zatrudnienia oraz wspieranie mobilności pracowników*)- kwota przeznaczona na realizację zobowiązań z 2015 projektu pozakonkursowego „Aktywizacja osób powyżej 29 r. ż. pozostających bez pracy w powiecie nizańskim (I) oraz na realizację nowego projektu z 2016 r. „Aktywizacja osób powyżej 29 r. ż. pozostających bez pracy w powiecie nizańskim (II).
- 2) **kwotę 3 634 788 zł** na realizację projektów pozakonkursowych w ramach Programu Operacyjnego Wiedza Edukacja Rozwój 2014 - 2020 (*priorytet inwestycyjny 8 ii trwała integracja na rynku pracy ludzi młodych, w szczególności tych, którzy nie pracują, nie kształcą się ani nie szkolą, w tym ludzi zagrożonych wykluczeniem społecznym i wywodzących się ze środowisk marginalizowanych, także poprzez wdrażanie gwarancji dla młodzieży*) - kwota przeznaczona za zobowiązania z 2015 r. projektu „Aktywizacja osób młodych pozostających bez pracy w powiecie nizańskim (I) oraz na realizację kolejnego projektu z 2016 r. „Aktywizacja osób młodych pozostających bez pracy w powiecie nizańskim (II)”

Wojewódzki Urząd Pracy ogłosił 3 lutego 2016 nabór wniosków o dofinansowanie projektów pozakonkursowych powiatowych urzędów pracy w ramach Programu Operacyjnego Wiedza Edukacja Rozwój - nabór wniosków do 26 lutego 2016 r.

4. Realizacja zadań z zakresu rehabilitacji zawodowej osób niepełnosprawnych finansowanych ze środków PFRON w 2015 r.

W roku 2015 Rada Powiatu Nizańskiego określiła rodzaje zadań oraz wysokość środków Państwowego Funduszu Rehabilitacji Osób Niepełnosprawnych na realizację przez Powiatowy Urząd Pracy w Nisku zadań z zakresu rehabilitacji zawodowej oraz zatrudniania osób niepełnosprawnych oraz podział tych środków na zadania, o których mowa w ustawie z dnia 27 sierpnia 1997 r. o rehabilitacji zawodowej i społecznej oraz zatrudnianiu osób niepełnosprawnych (Dz. U. z 2011 r. Nr 127, poz.721, z późn. zm.). W tej sprawie Rada Powiatu Nizańskiego uchwałą z dnia 26 marca 2015 r. Nr VI/30/2015

Z ogólnej kwoty limitu algorytmu PFRON dla Powiatu Nizańskiego na zadania z zakresu rehabilitacji zawodowej i społecznej osób niepełnosprawnych tj. kwoty **1 366 218,00 zł, limit środków PFRON w 2015 r.**, którym dysponował PUP na zadania z zakresu rehabilitacji zawodowej osób niepełnosprawnych **wynosił 160 000,00 zł, w tym na:**

- 1) **Zwrot wydatków na instrumenty rynku pracy** na rzecz osób poszukujących pracy nie pozostających w zatrudnieniu (art. 11 ustawy o rehabilitacji) - **40 000,00 zł;**
- 2) **Przyznawanie jednorazowo środków na podjęcie działalności gospodarczej, rolniczej lub wniesienie wkładu do spółdzielni socjalnej** (art. 12a ustawy o rehabilitacji) - **80 000,00 zł;**
- 3) **Dokonywanie zwrotu kosztów wyposażenia stanowiska pracy osobie niepełnosprawnej** (art. 26 e ustawy o rehabilitacji) - **40 000,00 zł.**

Realizacja zadań

1. Z kwoty **40 000,00 zł** na realizację usług i instrumentów rynku pracy na podstawie art.11 ustawy o rehabilitacji zrealizowano następujące działania:
 - 1) sfinansowano koszty stażu (koszty badań lekarskich oraz stypendium stażowe) dla 5 osób skierowanych w 2015 roku,
 - 2) sfinansowano 6-ście miesięczne prace interwencyjne (refundacje części kosztów poniesionych na wynagrodzenia i składki na ZUS) dla 1 osoby.Z kwoty 40 000,0 zł **wydatkowano 39 994,43 zł.**
2. Z kwoty **80 000,00 zł** na realizację zadania określonego w art.12 a ustawy **wydatkowano kwotę 80 000,00 zł** na udzielenie 2 osobom niepełnosprawnym poszukującej pracy nie pozostającej w zatrudnieniu jednorazowo środków na podjęcie działalności gospodarczej.
3. Z kwoty **40 000,00 zł** na realizację zadań z art. 26 e udzielono refundacji kosztów 1 stanowiska pracy **w wysokości 40 000,00 zł.**

Z przyznanego limitu algorytmu PFRON na zadania z zakresu rehabilitacji zawodowej osób niepełnosprawnych **wykorzystano środki w wysokości 159 994,43 zł, co stanowi 99,99 % przyznanego limitu.**

W roku 2015 nie finansowano zadań, o których mowa art. 13 (dofinansowanie do 50% oprocentowania kredytu bankowego zaciągniętego na prowadzenie działalności

gospodarczej albo własnego lub dzierżawionego gospodarstwa), art. 26 (zwrot kosztów adaptacji pomieszczeń, urządzeń, technologii, oprogramowania do potrzeb osoby niepełnosprawnej), 26 d (zwrot kosztów zatrudnienia pracownika pomagającego pracownikowi niepełnosprawnemu w wykonywaniu obowiązków służbowych), art. 38, 40, 41 (organizacja szkoleń indywidualnych dla osób niepełnosprawnych) - na podstawie ustawy o rehabilitacji.

Powiatowy Urząd Pracy Nisku w sposób ciągły współpracował z organami rentowymi, udzielał informacji osobom niepełnosprawnym z zakresu orzekania o stopniu niepełnosprawności, przyznawania świadczeń rentowych, praw osób niepełnosprawnych z zakresu rehabilitacji zawodowej i społecznej, pomagał pracodawcom w rozwiązywaniu problemów przy zatrudnianiu osób niepełnosprawnych, informował o uprawnieniach i obowiązkach wynikających z zatrudniania osób niepełnosprawnych w ramach świadczenia usługi pośrednictwa pracy oraz poradnictwa zawodowego.

5. Informacja z działalności Działu Ewidencji, Świadczeń i Informacji w 2015 r.

W 2015 roku zarejestrowano **5831** osób bezrobotnych i **58** poszukujących pracy. Średnia miesięczna liczba rejestracji w roku wyniosła **486** osób. Największą liczbę rejestracji odnotowano w miesiącach październik, listopad, grudzień, a najmniejszą w lutym, kwietniu, maju. W analogicznym okresie z ewidencji bezrobotnych wyłączono **6705** osób (w tym **2798** osób w związku z podjęciem zatrudnienia), czyli o 357 osób więcej niż w 2014 roku. Świadczy to o bardzo dużej rotacji (fluktuacji) osób bezrobotnych, a równocześnie o dużo większej wykonanej pracy w porównaniu z 2014 rokiem.

Tabela Nr 12. Szczegółowe dane liczbowe dotyczące rejestracji osób bezrobotnych, poszukujących pracy i wyłączeń.

ROK 2015	BEZROBOTNI ZAREJESTROWANI		POSZUKUJĄCY PRACY ZAREJESTROWANI		BEZROBOTNI WYŁĄCZENI	
	OGÓŁEM	KOBIETY	OGÓŁEM	KOBIETY	OGÓŁEM	PODJĘCIE PRACY
styczeń	532	255	2	0	360	150
luty	367	160	3	2	377	174
marzec	427	189	4	1	541	242
kwiecień	414	193	4	1	650	300
maj	384	169	3	2	782	223
czerwiec	447	207	2	2	776	236
lipiec	488	231	7	1	507	206
sierpień	458	225	3	2	518	205
wrzesień	540	262	4	2	676	291
październik	612	328	16	14	627	307
listopad	572	252	9	6	458	229
grudzień	590	243	1	1	433	235
OGÓŁEM	5831	2714	58	34	6705	2798

W Dziale Ewidencji Świadczeń i Informacji w 2015 roku wydano łącznie **13 463** decyzje (o **901** więcej niż w 2014 r.), w tym:

- **8374** dot. osób bez prawa do zasiłku,
- **2697** dot. osób z prawem do zasiłku,
- **1162** dot. osób pobierających stypendia stażowe,
- **335** dot. osób pobierających stypendia szkoleniowe,
- **482** dot. osób pobierających dodatki aktywizacyjne.

Wniesiono **8** odwołań od decyzji, z których **5** zostało utrzymanych w mocy, 2 uchylone zostały przez wojewodę, a 1 przez PUP z art. 132 kpa.

Ponadto w dziale sporządzono:

- **18500** druków zgłoszeniowych ZUS,
- **9557** zaświadczenia dla osób bezrobotnych, w celu przedłożenia różnym instytucjom takim jak: szkoły, uczelnie, OPS, służba zdrowia,
- **2459** informacji podatkowych PIT-11 dla osób bezrobotnych, które pobierały świadczenia w ciągu roku,
- **2684** raportów RMUA tj. informacja o wysokości odprowadzonych składek,
- **440** pism dotyczących korespondencji z instytucjami ZUS, OPS, WUP, PIP,
- **1220** list wypłat świadczeń dla osób pobierających zasiłki dla bezrobotnych, stypendia stażowe i szkoleniowe, dodatki szkoleniowe i aktywizacyjne.

Realizując przepisy **o koordynacji systemów zabezpieczenia społecznego państw członkowskich Unii Europejskiej**, w dziale obsługiwanych było:

- **17** osób pobierających zasiłek transferowy,
- **54** osób pobierających zasiłek dla bezrobotnych przyznany przez Marszałka Województwa Podkarpackiego z tytułu pracy za granicą.

Analizując powyższe dane i porównując je do lat ubiegłych należy stwierdzić, że nadal systematycznie rośnie ilość dodatkowych zadań obciążających pracowników działu, a co za tym idzie rośnie ilość wydawanych dokumentów.

Wobec powyższego zasadnym wydaje się przywrócenie w strukturze organizacyjnej Urzędu stanowiska kierownika Działu Ewidencji, Świadczeń i Informacji.

6. Wydatki poniesione przez Powiatowy Urząd Pracy w Nisku w 2015 roku

6.1. Wydatki z Funduszu Pracy

W okresie od 01.01.2015 r. do 31.12.2015 r. Powiatowy Urząd Pracy w Nisku dokonał realizacji wydatków z Funduszu Pracy na kwotę **21 179 455,73 zł** w tym:

- 1) zasiłki dla bezrobotnych - **8 242 823,96 zł**,
- 2) zadania dotyczące finansowania programów na rzecz promocji zatrudnienia, łagodzenia skutków bezrobocia i aktywizacji zawodowej - **12 408 431,96 zł**,
- 3) pozostałe zadania - **528 199,81 zł**.

Szczegółowe wydatki z Funduszu Pracy przedstawia poniższa tabela.

Tabela Nr 13. Wydatki z Funduszu Pracy za 2015 rok.

WYDATKI OGÓŁEM:	21 179 455,73
Zasiłki, w tym:	8 242 823,96
- zasiłki dla bezrobotnych	7 908 375,26
- dodatki aktywizacyjne	334 448,70
Aktywne formy ogółem FP+EFS+KFS:	12 408 431,96
Wydatek z Funduszu Pracy ogółem - z tego na:	7 501 427,04
- szkolenia bezrobotnych	97 680,00
- prace interwencyjne	617 719,07
- roboty publiczne	1 238 634,98
- prace społecznie użyteczne	99 999,36
- stypendia za okres szkolenia	73 050,43
- stypendia za okres stażu	2 676 990,61
- środki na dział. gospodarczą	840 000,00
- koszty doposażenia stanowiska pracy	1 260 000,00
- badania	16 183,00
- bon zatrudnieniowy	72 460,74
- bon na zasiedlenie	184 886,00
- studia podyplomowe	41 532,06
- dofinansowanie wynagrodzeń	201 200,82
- koszty osobowe członków spółdzielni socjalnej	9 322,97
- koszty bonu szkoleniowego	48 309,00
- Krajowy Fundusz Szkoleniowy	23 458,00
Wydatki z projektu RPO, PO WER ogółem - z tego na:	4 907 004,92
- prace interwencyjne	693 680,03
- środki na dział. gospodarczą	1 920 000,00
- koszty doposażenia stanowiska pracy	660 000,00
- szkolenia bezrobotnych	108 261,00
- stypendia za okres szkolenia	101 740,70

- stypendia za okres stażu	1 277 235,69
- badania	10 297,50
- bon na zasiedlenie	69 300,00
- bon szkoleniowy	66 490,00
Pozostałe wydatki:	528 199,81
- prowizje bankowe	7 605,57
- opłaty pocztowe	72 718,32
- sieć informatyczna	260 198,78
- szkolenia pracowników	42 526,00
- dodatki dla pośredników	44 729,43
- koszty obsługi r-ku FP	334,00
- druki	3 584,22
- materiały	20 692,89
- opłaty telefoniczne	7 943,63
- koszty sądowe	2 691,21
- doradca zawodowy	1 754,61
- szkolenie PRRP	15 120,00
- koszty kwalifikowalne EFS	48 301,15

6.2. Zatrudnienie i wydatki budżetowe poniesione przez Powiatowy Urząd Pracy w Nisku w 2015 r.

Stan zatrudnienia w Powiatowym Urzędzie Pracy w Nisku na koniec 2015 r. przedstawiał się następująco: 52 osoby, z czego trzy osoby zatrudnione były w celu zastępstwa nieobecnych pracowników. Koszty wynagrodzenia i składek na ubezpieczenia społeczne jednego z pracowników zatrudnionego do obsługi projektów współfinansowanych z Europejskiego Funduszu Społecznego finansowane były jako koszty zarządzania projektami ze środków Funduszu Pracy zgodnie z art. 9 ust. 2d pkt 3 ustawy o promocji zatrudnienia i instytucjach rynku pracy.

Podkreślenia wymaga fakt, iż stan zatrudnienia i liczba etatów w Powiatowym Urzędzie Pracy w Nisku są niewystarczające w stosunku do ilości oraz złożoności realizowanych przez Urząd zadań, jak również do kwoty środków Funduszu Pracy wydawanych corocznie na finansowanie programów na rzecz promocji zatrudnienia, łagodzenia skutków bezrobocia i aktywizacji zawodowej – np. kwota ta na 2016 r. została ustalona na poziomie wyższym w stosunku do roku poprzedniego o 315,6 tys. zł i wynosi 10.542,3 tys. zł. Ponadto nowelizacja ustawy o promocji zatrudnienia i instytucjach rynku pracy nakłada na urzędy pracy coraz to nowe zadania związane z realizacją nowych instrumentów. Od 1 stycznia 2016 r. urzędy realizują zadanie związane z refundacją pracodawcy lub przedsiębiorcy przez okres 12 miesięcy części kosztów poniesionych na wynagrodzenia, nagrody oraz składki na ubezpieczenia społeczne skierowanych bezrobotnych do 30 roku życia. Na realizację tego nowego zadania ustalony został limit środków Funduszu Pracy, który dla Powiatowego Urzędu Pracy w Nisku na lata 2016-2018 wynosi 8.884,5 tys. zł, w tym: na rok 2016 -

2.221,1 tys. zł. W PUP Nisko w związku z trudną sytuacją kadrową i brakiem dodatkowego etatu wykonywanie tego zadania powierzone zostało pracownikowi, który zajmuje się obsługą także pięciu innych instrumentów rynku pracy, co w konsekwencji może spowodować zagrożenia związane z niewłaściwym i nieterminowym ich realizowaniem. Zatrudnienie dodatkowej osoby umożliwiłoby powierzenie jej nowego instrumentu i znacznie usprawniło pracę w Centrum Aktywizacji Zawodowej.

Szczególne potrzeby kadrowe widać także na stanowisku ds. obsługi sekretariatu i kancelarii, gdzie zadania, w obszarze których znajdują się dane osobowe, w tym dane „wrażliwe”, wykonują stażyści.

Powiatowy Urząd Pracy w Nisku na realizację zadań w 2015 roku otrzymał dotację w kwocie **5 572 724 zł** z przeznaczeniem na:

- 1) wynagrodzenia i pochodne od płac oraz pozostałe wydatki rzeczowe - **2 486 174 zł**,
- 2) ubezpieczenie zdrowotne dla osób bezrobotnych bez prawa do zasiłku - **3 086 550 zł**.

Na dzień 31.12.2015 roku zrealizowano wydatki w kwocie **5 528 565 zł**. Poniesione wydatki dotyczyły wynagrodzeń osobowych pracowników wraz z pochodnymi oraz pozostałych wydatków - **2 442 015 zł**. Plan na ten cel został wykonany w **98,22%**. Natomiast na ubezpieczenie zdrowotne bez prawa do zasiłku wydatkowano - **3 086 550 zł**, co stanowi **100%**.

Ogółem przyznana dotacja została zrealizowana w **99,21%**.

Szczegółowe dane dotyczące wydatków budżetowych poniesionych przez PUP w Nisku zawarte są w załączniku nr 1.

Rozdział 85333

Plan	2 486 174 zł
Wykonanie	2 442 015 zł
Wydatki bieżące	2 442 015 zł
w tym:	
wydatki osobowe niezaliczone do wynagrodzeń	1 992 zł
wynagrodzenia i pochodne	2 145 836 zł
materiały i wyposażenie, z tego:	24 762 zł
- <i>materiały biurowe, tonery</i>	4 311 zł
- <i>paliwo</i>	5 138 zł
- <i>środki czystości</i>	7 111 zł
- <i>woda (sekretariat)</i>	1 374 zł
- <i>wyposażenie (czajniki, telefony, zamki biurowe, żarówki itp.)</i>	6 828 zł
energia elektryczna, ciepła i woda	60 479 zł
Pozostałe usługi, w tym:	20 997 zł
- <i>zdrowotne</i>	2 250 zł
- <i>komunalne</i>	2 630 zł
- <i>telekomunikacyjne</i>	3 080 zł
- <i>abonamenty (RTV)</i>	646 zł
- <i>pozostałe usługi (naprawcze urządzeń, ogłoszenie prasowe, zamków mebli biurowych, mycie samochodu, dorabianie kluczy, wykonanie pieczętek itp.)</i>	12 371 zł
podróże służbowe	1 826 zł
opłata roczna z tyt. trwałego zarządu	8 985 zł
ubezpieczenie samochodu służbowego	333 zł
ZFŚS	57 978 zł
opłaty na rzecz samorządu terytorialnego	3 240 zł
podatek od nieruchomości	4 902 zł
szkolenia pracowników	700 zł
Budowa systemu klimatyzacji pomieszczeń biurowych w budynku PUP w Nisku	110 005 zł

Rozdział 85156 - Składki na ubezpieczenie zdrowotne oraz świadczenia dla osób nie objętych obowiązkiem ubezpieczenia zdrowotnego

Plan	3 086 550 zł
Wykonanie	3 086 550 zł