

**Powiatowy Urząd Pracy
w Nisku**

Sprawozdanie z działalności PUP w Nisku za 2010 r.
w zakresie działań na rzecz promocji zatrudnienia,
łagodzenia skutków bezrobocia i aktywizacji
zawodowej.

Nisko, kwiecień 2011 r.

SPIS TREŚCI

1. Charakterystyka zadań wykonywanych przez Powiatowy Urząd Pracy.....	3
2. Informacja z działalności Działu Ewidencji Świadczeń i Informacji w 2010 r.	5
3. Informacja o sytuacji na nizańskim rynku pracy.....	7
3.1. Struktura bezrobotnych	7
3.2. Zmiany zachodzące na rynku pracy dotyczące bezrobocia w 2010 r.	16
4. Realizacja zadań z zakresu instrumentów, usług i programów rynku pracy w roku 2010	17
4.1. Usługi rynku pracy	17
4.1.1. Pośrednictwo pracy	17
4.1.2. Poradnictwo zawodowe i informacja zawodowa	19
4.1.3. Pomoc w aktywnym poszukiwaniu pracy	22
4.2. Programy na rzecz promocji zatrudnienia, łagodzenia skutków bezrobocia i aktywizacji zawodowej	23
4.2.1. Limity środków FP na realizację programów rynku pracy w roku 2010 i ich wykorzystanie	23
4.2.2. Realizacja aktywnych form przeciwdziałania bezrobociu	26
4.2.3. Opis realizacji w roku 2010 projektu systemowego w ramach Programu Operacyjnego Kapitał Ludzki	32
4.2.4. Opis realizacji programów finansowanych z rezerwy Ministra (dysponenta Funduszu Pracy).....	36
4.2.5. Realizacja projektu współfinansowanego z Europejskiego Funduszu Dostosowania do Globalizacji	38
5. Zamierzenia na rok 2011 z zakresu programów rynku pracy finansowanych z Funduszu Pracy	40
5.1. Limity środków Funduszu Pracy na aktywne formy na rok 2011	40
5.2. Założenia projektu systemowego na rok 2011 w ramach Poddziałania 6.1.3 PO KL współfinansowanego z EFS	40
6. Realizacja zadań z zakresu rehabilitacji zawodowej osób niepełnosprawnych finansowanych ze środków PFRONU	43
6.1. Informacja o realizacji zadań w roku 2010	43
6.2. Podział środków PFRON w 2011 r.	45
7. Wydatki poniesione przez Powiatowy Urząd Pracy w Nisku w 2010 roku	46
7.1. Wydatki z Funduszu Pracy	46
7.2. Wydatki budżetowe poniesione przez Powiatowy Urząd Pracy w Nisku w 2010 roku	48

1. Charakterystyka zadań wykonywanych przez Powiatowy Urząd Pracy.

Według stanu na dzień 31.12.2010 r. w Powiatowym Urzędzie Pracy w Nisku zatrudnionych było 57 osób (w przeliczeniu na etaty 56,5), z czego 5 osób (4 pośredników pracy i 1 doradca zawodowy) to pracownicy, których wynagrodzenie finansowane było w ramach projektu pt.: „Kompetentny Pracownik = Efektywny Urząd” Poddziałanie 6.1.2 Programu Operacyjnego Kapitał Ludzki *Wsparcie powiatowych i wojewódzkich urzędów pracy w realizacji zadań na rzecz aktywizacji zawodowej osób bezrobotnych w regionie*. Realizacja tego projektu przewidziana jest na okres od 01.01.2010 r. do 31.12.2014 r. Łączna kwota pozyskanych środków na zatrudnienie pracowników w projekcie wynosi 704 699,48 zł, w tym 654 718,00 zł to kwota dofinansowania, 49 981,48 zł wkład własny z budżetu JST.

W 2010 r. na zatrudnienie wydatkowanych zostało w projekcie 114 064,23 zł. Ponadto w ramach projektu przewidziane były także środki na szkolenia dla pracowników kluczowych urzędu (pośrednicy pracy, doradcy zawodowi, specjaliści ds. rozwoju zawodowego, specjalista ds. programów, lider klubu pracy) oraz pracowników wykonujących zadania bezpośrednio związane z aktywizacją zawodową osób bezrobotnych. W 2010 r zrealizowane zostało 24 szkolenia, w których udział wzięło 45 pracowników PUP.

Ważnym działaniem w 2010 r. było utworzenie w Powiatowym Urzędzie Pracy w Nisku Centrum Aktywizacji Zawodowej (CAZ) zgodnie z art. 9b ustawy z dnia 20 kwietnia 2004 r. o promocji zatrudnienia i instytucjach rynku pracy (tekst jednolity Dz.U. z 2008 r. Nr 69, poz. 415 z późn. zm.). CAZ jest to wyspecjalizowana komórka organizacyjna Powiatowego Urzędu Pracy, skupiająca w swoim zakresie wyłącznie aktywne formy świadczone w zakresie usług rynku pracy i realizująca zadania w zakresie instrumentów rynku pracy. Siedziba CAZ jest wyodrębnioną i w odpowiedni sposób oznaczoną częścią budynku Powiatowego Urzędu Pracy w Nisku i zajmuje pierwsze piętro tego budynku. Decyzją Ministra Pracy i Polityki Społecznej z dnia 31 maja 2010 r. znak: DF-I-4021/caz/9/96/MK/10 Powiatowy Urząd Pracy

w Nisku otrzymał środki Funduszu Pracy w wysokości 80,00 tys. zł na utworzenie CAZ zgodnie ze złożonym wnioskiem o dofinansowanie kosztów utworzenia CAZ. Wartość całego przedsięwzięcia to 100,00 tys. zł (20,00 tys. to wkład własny ze środków budżetowych). Prace, jakie zostały zrealizowane to: remont i modernizacja 9 pomieszczeń biurowych przeznaczonych na funkcjonowanie CAZ wraz z modernizacją oświetlenia, zakupem mebli biurowych oraz części wyposażenia stanowisk pracy osób zatrudnionych w CAZ. Zakupiono również materiały biurowe na pierwszy miesiąc działalności CAZ, a także materiały promocyjne i informacyjne o zadaniach realizowanych w CAZ. Z planowanej kwoty przedsięwzięcia poniesionych zostało 98 284,79 zł, w tym 78 284,79 zł to kwota dofinansowania z rezerwy Funduszu Pracy, 20 000,00 zł kwota wkładu własnego.

2. Informacja z działalności Działu Ewidencji Świadczeń i Informacji w 2010 r.

W roku 2010 zarejestrowano **6079** osób bezrobotnych (tj. wzrost o 13% w porównaniu do roku 2009) i **72** poszukujących pracy. Średnia miesięczna liczba rejestracji w roku 2010 wynosiła **507** osób tj. wzrost o 10% w porównaniu do roku 2009. Największą liczbę rejestracji odnotowano w miesiącach: październiku i grudniu, najmniejszą w marcu, lutym i kwietniu.

Szczegółowe dane liczbowe przedstawia poniższa tabela Nr 1

2010 miesiąc	BEZROBOTNI			POSZUKUJĄCY PRACY			OGÓŁEM
	OGÓŁEM (3+4)	KOBIETY	MĘŻCZYŹNI	OGÓŁEM (6+7)	KOBIETY	MĘŻCZYŹNI	
1	2	3	4	5	6	7	8
styczeń	578	273	305	5	1	4	583
luty	399	175	224	6	1	5	405
marzec	382	187	195	10	4	6	392
kwiecień	361	158	203	5	2	3	366
maj	484	234	250	7	1	6	491
czerwiec	444	247	197	4	3	1	448
lipiec	566	266	300	8	3	5	574
sierpień	488	258	230	7	0	7	495
wrzesień	575	300	275	3	1	2	578
październik	580	255	325	3	1	2	583
listopad	539	225	314	6	3	3	545
grudzień	683	265	418	8	1	7	691
OGÓŁEM	6079	2843	3236	72	21	51	6151

W rejestracji są sporządzane dokumenty zgłoszeniowe dot. ubezpieczenia społecznego i zdrowotnego osób bezrobotnych. W 2010 r. sporządzono ok. **17 400** druków zgłoszeniowych ZUS.

W Dziale Ewidencji Świadczeń i Informacji w roku 2010 r. wydano łącznie **13 817** decyzji w tym:

- **3753** dot. osób z prawem do zasiłku,
- **1555** dot. osób pobierających stypendia stażowe,
- **271** dot. osób pobierających dodatki aktywizacyjne oraz stypendia z tyt. podjęcia dalszej nauki w szkole,
- **7850** dot. osób bez prawa do zasiłku,
- **388** dot. osób pobierających stypendia szkoleniowe.

Wniesiono **25** odwołań od decyzji , z których 11 zostało utrzymane w mocy przez wojewodę, a pozostałe **14** zostały uchylone we własnym zakresie.

W roku 2010 w Powiatowym Urzędzie Pracy wydano:

- około **8771** zaświadczeń dla osób bezrobotnych, w celu przedłożenia różnym instytucjom takim jak: szkoły, uczelnie, OPS;
- **4086** informacji podatkowych PIT-11 dla osób bezrobotnych, które pobierały świadczenia.

Ponadto każdego miesiąca sporządzono:

- ponad **90** list wypłat świadczeń dla około **1700** osób (tj. zasiłki dla bezrobotnych, stypendia stażowe, szkoleniowe, przygotowanie zawodowe, dodatki szkoleniowe, dodatki aktywizacyjne);
- raporty RMUA tj. informacja o wysokości składek odprowadzonych do ZUS na ubezpieczenie społeczne.

3. Informacja o sytuacji na nizańskim rynku pracy.

3.1. Struktura bezrobotnych

Według stanu na 31.12.2010 r. w Powiatowym Urzędzie Pracy w Nisku było zarejestrowanych:

Ogółem: **5558** bezrobotnych

w tym: **2740 (49,30%)** kobiet,

: **3604 (64,84%)** zamieszkałych na wsi,

: **280 (5,04%)** zwolnionych z przyczyn zakładu pracy,

: **1164 (20,94%)** zarejestrowanych po raz pierwszy jako bezrobotni,

: **1355 (24,38%)** to osoby młode do 25 roku życia,

: **3109 (55,94%)** to długotrwale bezrobotni,

: **950 (17,09%)** to osoby powyżej 50 roku życia,

: **1421 (25,57%)** to osoby bez kwalifikacji zawodowych.

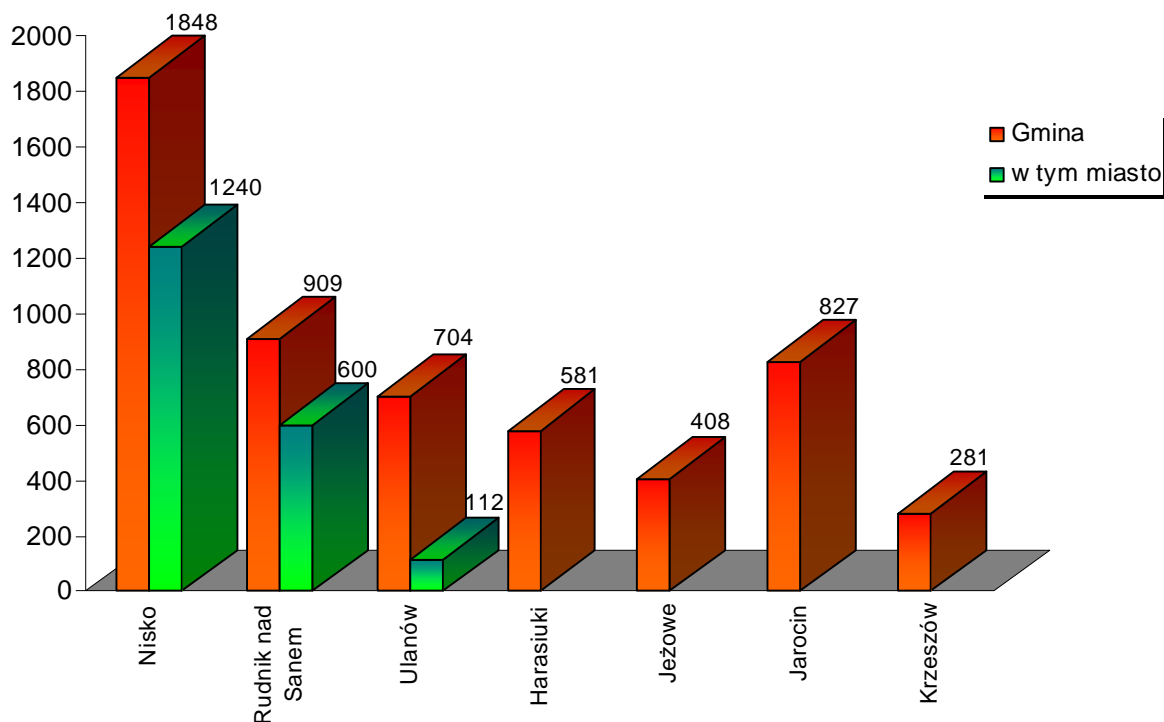
Zestawienie liczby bezrobotnych według gmin i miast powiatu nizańskiego na koniec grudnia 2010 roku przedstawia tabela Nr 2

Tabela Nr 2

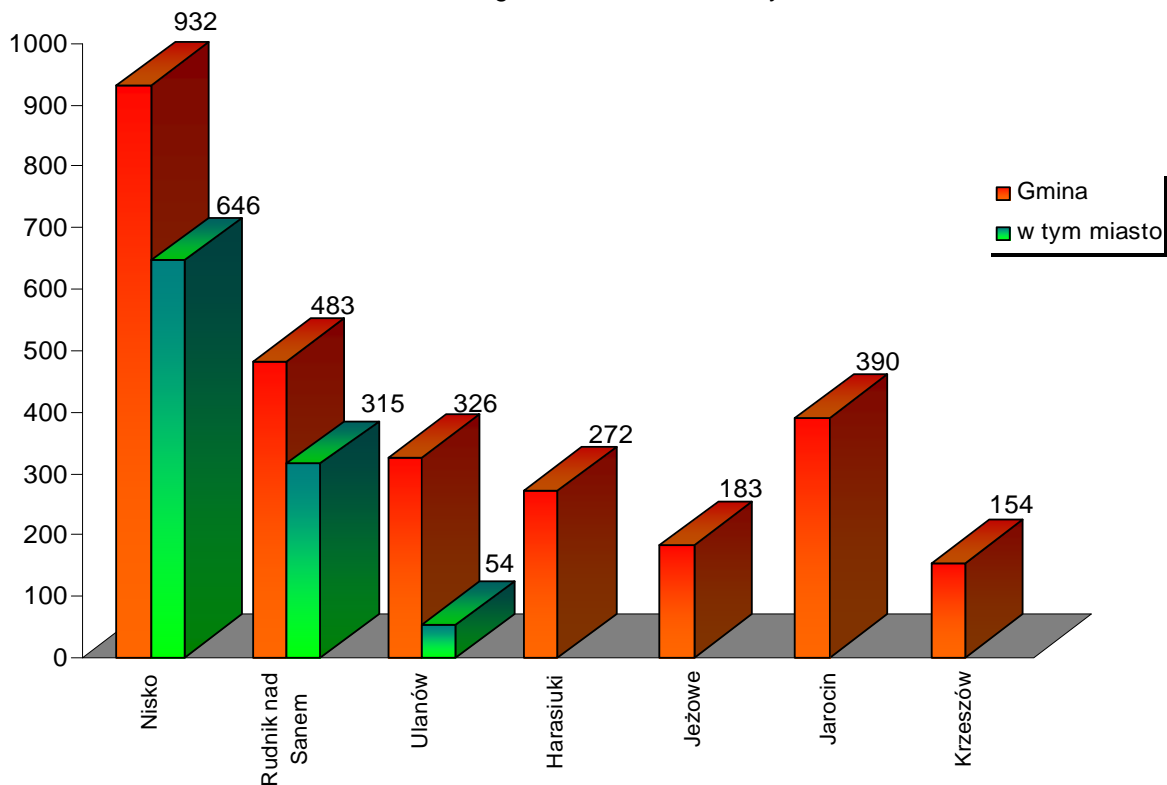
**ZESTAWIENIE LICZBY BEZROBOTNYCH WEDŁUG GMIN I MIAST
stan na dzień 31 grudnia 2010 r.**

Wyszczególnienie	Liczba zarejestrowanych bezrobotnych			
	OGÓŁEM	KOBIEТЫ	z prawem do zasiłku	
			ogółem	kobiety
Nisko G i M /181205/	1848	932	317	157
w tym miasto	1240	646	209	107
Rudnik G i M /181206/	909	483	123	70
w tym miasto	600	315	84	50
Ulanów G i M /181207/	704	326	133	51
w tym miasto	112	54	18	7
Harasiuki /181201/	581	272	84	48
Jarocin /181202/	408	183	80	30
Jeżowe /181203/	827	390	159	56
Krzyszów /181204/	281	154	37	15
RAZEM	5558	2740	933	427

Wykres 1. Zestawienie liczby bezrobotnych wg gmin i miast stan na dzień 31 grudnia 2010 r. - ogółem



Wykres 2. Zestawienie liczby bezrobotnych wg gmin i miast stan na dzień 31 grudnia 2010 r. - kobiety



Wybrane dane o sytuacji na rynku pracy w miesiącu grudniu 2010 r. przedstawia tabela Nr 3

Wybrane dane o sytuacji na rynku pracy w miesiącu grudniu 2010 r.

Tabela Nr 3

Wyszczególnienie	Ogółem	w tym kobiety
Liczba bezrobotnych w końcu miesiąca sprawozdawczego	5558	2740
Liczba ofert pracy aktualnych w końcu miesiąca sprawozdawczego	17	
Liczba ofert pracy zgłoszonych w miesiącu sprawozdawczym	55	

Zmiany zachodzące na rynku pracy.

W PUP w Nisku w miesiącu grudniu 2010 r. nastąpił wzrost liczby nowych rejestracji w stosunku do miesiąca listopada 2010 r. Zmniejszyła się liczba osób wyłączonych z ewidencji bezrobotnych w stosunku do poprzedniego miesiąca. W końcu miesiąca sprawozdawczego nastąpił wzrost liczby bezrobotnych:

- dla ogółem zarejestrowanych: wzrost o 365 osób,
- dla zarejestrowanych bezrobotnych mężczyzn: wzrost o 235 osób,
- dla zarejestrowanych bezrobotnych kobiet: wzrost o 130 osób.

Zwolnienia grupowe w PUP w Nisku w miesiącu grudniu 2010 r.

Zgłoszenia zwolnień z przyczyn dotyczących zakładów pracy w okresie sprawozdawczym nie wystąpiły. Zgłoszenia zwolnień z przyczyn dotyczących zakładów pracy aktualne na koniec okresu sprawozdawczego nie wystąpiły. Zwolnienia z przyczyn dotyczących zakładów pracy w okresie sprawozdawczym nie wystąpiły.

Podział bezrobotnych wg czasu pozostawania bez pracy, wieku, poziomu wykształcenia i stażu pracy na koniec 2010 roku przedstawia tabela Nr 4, 5 i 6 oraz wykresy.

Tabela Nr 4

Bezrobotni ogółem wg czasu pozostawania bez pracy, wieku ,poziomu wykształcenia i stażu pracy
stan na koniec IV kwartału 2010 r.

Wyszczególnione			Liczba bezrobotnych razem	Z tego czas pozostawania bez pracy w miesiącach						Liczba bezrobotnych kobiet	Z tego czas pozostawania bez pracy w miesiącach					
				do 1	1 - 3	3 - 6	6 - 12	12 - 24	pow. 24		do 1	1 - 3	3 - 6	6 - 12	12 - 24	pow. 24
0			1	2	3	4		6	7	8	9	10	11	12	13	14
Czas pozostawania bez pracy w m-cach	do 1	01	564	564	X	X	X	X	X	210	210	X	X	X	X	X
	1-3	02	1013	X	1013	X	X	X	X	436	X	436	X	X	X	X
	3-6	03	913	X	X	913	X	X	X	478	X	X	478	X	X	X
	6-12	04	956	X	X	X	956	X	X	514	X	X	X	514	X	X
	12-24	05	1099	X	X	X	X	1099	X	502	X	X	X	X	502	X
	pow.24	06	1013	X	X	X	X	X	1013	600	X	X	X	X	X	X
Wiek w latach	18-24	07	1355	146	357	327	213	241	71	659	50	159	164	108	129	49
	25-34	08	1565	160	287	256	321	304	237	854	56	133	141	192	168	164
	35-44	09	1115	116	165	158	193	239	244	610	58	80	97	114	103	158
	45-54	10	1128	112	152	142	171	229	322	515	39	53	67	86	84	186
	55-59	11	332	23	46	24	51	70	118	102	7	11	9	14	18	43
	60-64 lata	12	63	7	6	6	7	16	21	X	X	X	X	X	X	X
Wykształcenie	wyższe	13	536	56	138	115	88	93	46	365	33	91	86	62	61	32
	Policealne i średnie zawodowe	14	1355	111	275	271	247	245	206	718	39	127	140	128	131	153
	średnie ogólnokształcące	15	591	42	103	116	108	145	77	457	28	79	87	86	110	67
	zasadnicze zawodowe	16	1661	187	274	243	295	322	340	698	65	91	99	142	110	191
	Podstawowe i niepełne-podstawowe	17	1415	168	223	168	218	294	344	502	45	48	66	96	90	157
Staż pracy ogółem	do 1 roku	18	801	103	163	154	118	121	142	410	33	87	83	65	64	78
	1 - 5	19	1330	148	241	228	238	270	205	655	49	101	114	133	130	128
	5 - 10	20	642	71	90	85	126	135	135	296	27	29	45	68	55	72
	10 - 20	21	773	68	132	92	145	134	202	407	30	53	59	80	55	130
	20 - 30	22	556	63	76	74	89	147	107	180	19	22	26	31	37	45
	30 i więcej lat	23	117	12	23	25	13	30	14	27	2	6	7	3	6	3
	bez stażu	24	1339	99	288	255	227	262	208	765	50	138	144	134	155	144
Ogółem	25	5558	564	1013	913	956	1099	1013	2740	210	436	478	514	502	600	

Tabela Nr 5

Bezrobotni ogółem będący w szczególnej sytuacji na rynku pracy
stan na koniec IV kwartału 2010 r.

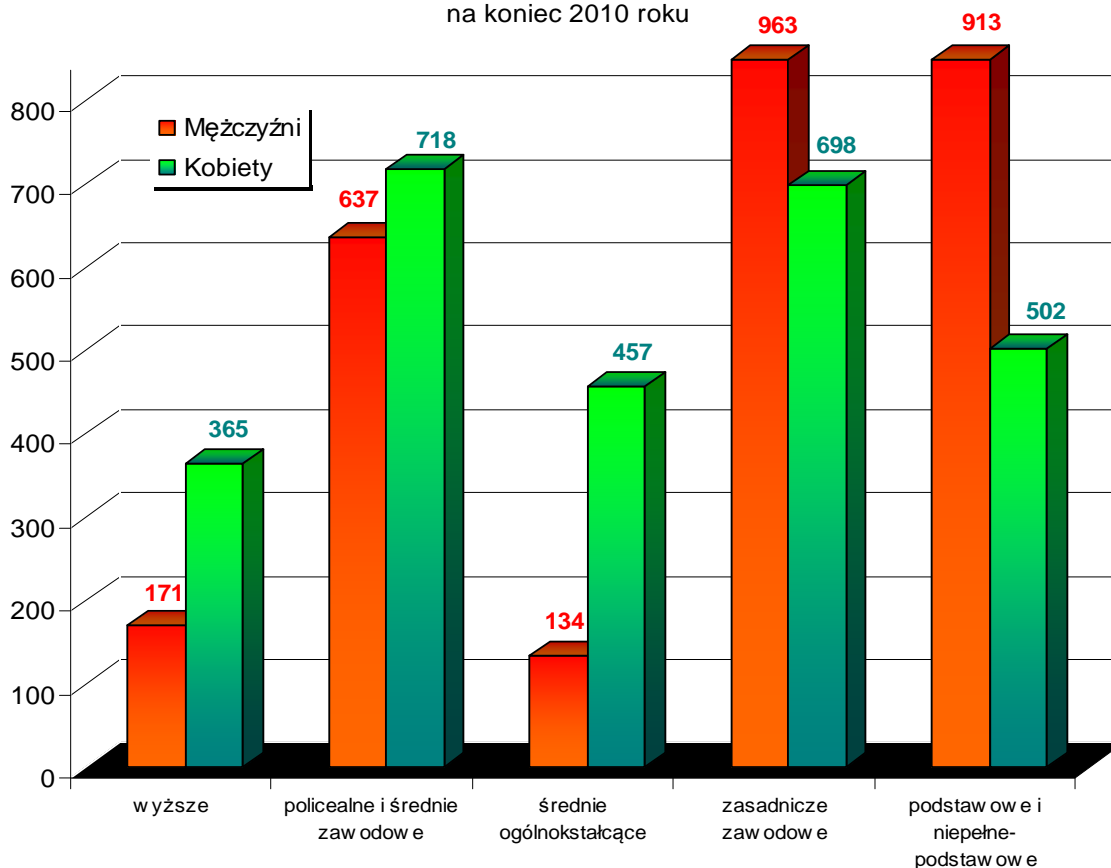
Wyszczególnione			Liczba bezrobotnych razem	Będący w szczególnej sytuacji na rynku pracy (z rubryki 1)								
				do 25 roku życia	długotrwale	pow. 50 roku życia	bez kwalifikacji zawodowych	bez doświadczenia zawodowego	bez wykształcenia średniego	samotnie wychowujący dziecko do 18 roku życia	ktorzy po odbyciu kary pozbawienia wolności nie podjęli zatrudnienia	niepełnosprawni
0			1	2	3	4	5	6	7	8	9	10
Czas pozostawania bez pracy w m-cach	do 1	26	510	146	201	76	146	136	355	12	8	9
	1-3	27	912	357	274	133	224	356	497	34	7	20
	3-6	28	795	327	217	100	204	319	411	20	9	17
	6-12	29	829	213	321	135	212	276	513	43	10	21
	12-24	30	1099	241	1097	196	307	311	616	44	12	26
	pow.24	31	1009	71	999	310	328	243	684	37	10	21
Wiek w latach	18-24	32	1355	1355	538	X	454	967	472	40	3	15
	25-34	33	1296	X	841	X	198	482	630	70	14	18
	35-44	34	1030	X	695	X	279	118	810	55	7	30
	45-54	35	1078	X	750	X	315	52	840	23	17	39
	55-59	36	332	X	240	X	150	16	277	2	12	9
	60-64 lata	37	63	X	45	X	25	6	47	0	3	3
Wykształcenie	wyższe	38	400	103	217	20	X	225	X	12	0	7
	Policealne i średnie zawodowe	39	1116	443	685	150	X	501	X	36	2	29
	średnie ogólnokształcące	40	562	337	321	33	408	316	X	23	1	9
	zasadnicze zawodowe	41	1661	258	975	306	X	273	1661	41	25	34
	Podstawowe i niepełne-podstawowe	42	1415	214	911	441	1013	326	1415	78	28	35
Staż pracy ogółem	do 1 roku	43	739	243	443	85	202	302	382	31	17	19
	1 - 5	44	1156	268	736	86	272	X	726	52	16	25
	5 - 10	45	559	6	375	88	129	X	445	20	7	8
	10 - 20	46	720	X	475	231	189	X	555	27	6	33
	20 - 30	47	524	X	333	310	140	X	415	4	6	15
	30 i więcej lat	48	117	X	54	108	29	X	83	3	0	3
	bez stażu	49	1339	838	693	42	460	1339	470	53	4	11
Ogółem		50	5154	1355	3109	950	1421	1641	3076	190	56	114

Tabela Nr 6

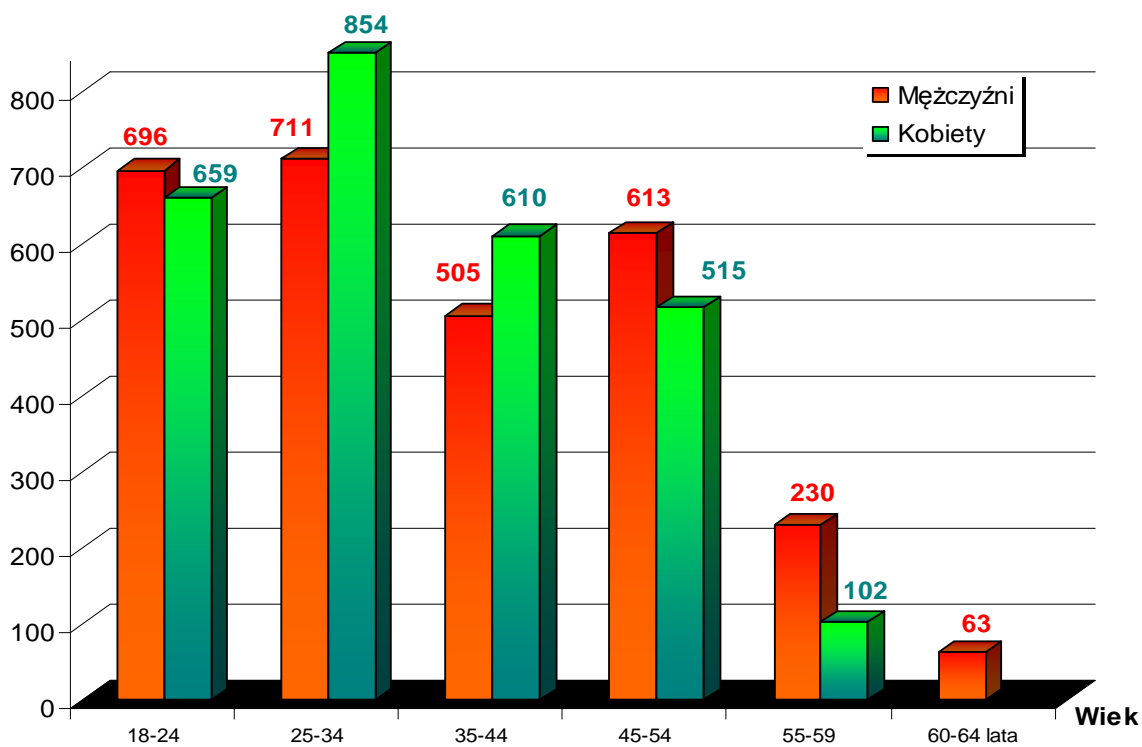
Bezrobotne kobiety będące w szczególnej sytuacji na rynku pracy
stan na koniec IV kwartału 2010 r.

Wyszczególnione			Liczba bezrobotnych razem	Będące w szczególnej sytuacji na rynku pracy (z rubryki 1)										
				do 25 roku życia	długotrwale	pow. 50 roku życia	bez kwalifikacji zawodowych	bez doświadczenia zawodowego	bez wykształcenia średniego	samotnie wychowujący dziecko do 18 roku życia	którzy po odbyciu kary pozbawienia wolności nie podjęli zatrudnienia	niepełnosprawni	które nie podjęły zatrudnienia po urodzeniu dziecka	
0			1	2	3	4	5	6	7	8	9	10	11	
Czas pozostawania bez pracy w m-cach	do 1	51	188	50	94	21	59	60	110	7	0	6	45	
	1-3	52	384	159	116	38	92	173	139	24	0	10	71	
	3-6	53	405	164	124	43	123	171	165	14	0	9	85	
	6-12	54	432	108	192	48	122	157	238	39	2	12	131	
	12-24	55	502	129	501	55	157	175	200	34	0	12	136	
	pow.24	56	597	49	590	139	178	163	348	35	0	14	206	
Wiek w latach	18-24	57	659	659	288	X	291	470	159	35	0	8	114	
	25-34	58	708	X	499	X	107	317	268	60	2	9	308	
	35-44	59	558	X	396	X	147	85	387	43	0	18	179	
	45-54	60	481	X	360	X	141	21	311	13	0	23	66	
	55-59	61	102	X	74	X	45	6	75	2	0	5	7	
Wykształcenie	wyższe	62	271	75	143	8	X	155	X	12	0	6	56	
	Policealne i średnie zawodowe	63	598	157	409	83	X	239	X	31	0	18	170	
	średnie ogólnokształcące	64	439	268	263	25	338	253	X	21	0	7	82	
	zasadnicze zawodowe	65	698	89	457	96	X	100	698	32	0	14	199	
	Podstawowe i niepełne-podstawowe	66	502	70	345	132	393	152	502	57	2	18	167	
Staż pracy ogółem	do 1 roku	67	372	101	241	22	91	134	151	24	1	8	124	
	1 - 5	68	560	128	380	27	119	X	304	40	0	11	188	
	5 - 10	69	249	4	183	34	51	X	164	14	0	6	47	
	10 - 20	70	373	X	262	120	106	X	246	22	0	22	43	
	20 - 30	71	162	X	105	96	42	X	106	3	0	5	2	
	30 i więcej lat	72	27	X	9	26	8	X	15	2	0	2	0	
	bez stażu	73	765	426	437	19	314	765	214	48	1	9	270	
Ogółem			74	2508	659	1617	344	731	899	1200	153	2	63	674

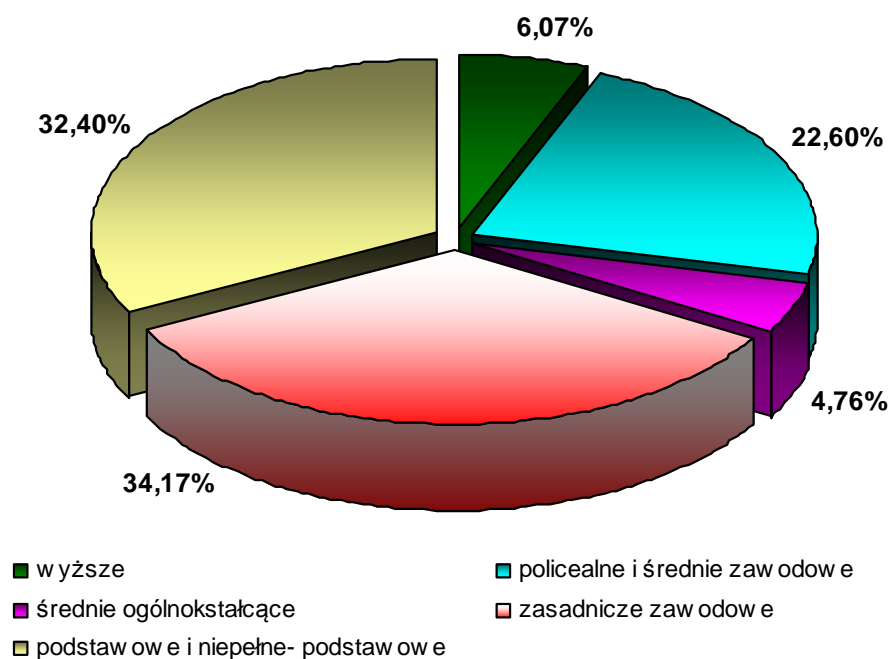
Wykres 3. Osoby bezrobotne wg płci i poziomu wykształcenia na koniec 2010 roku



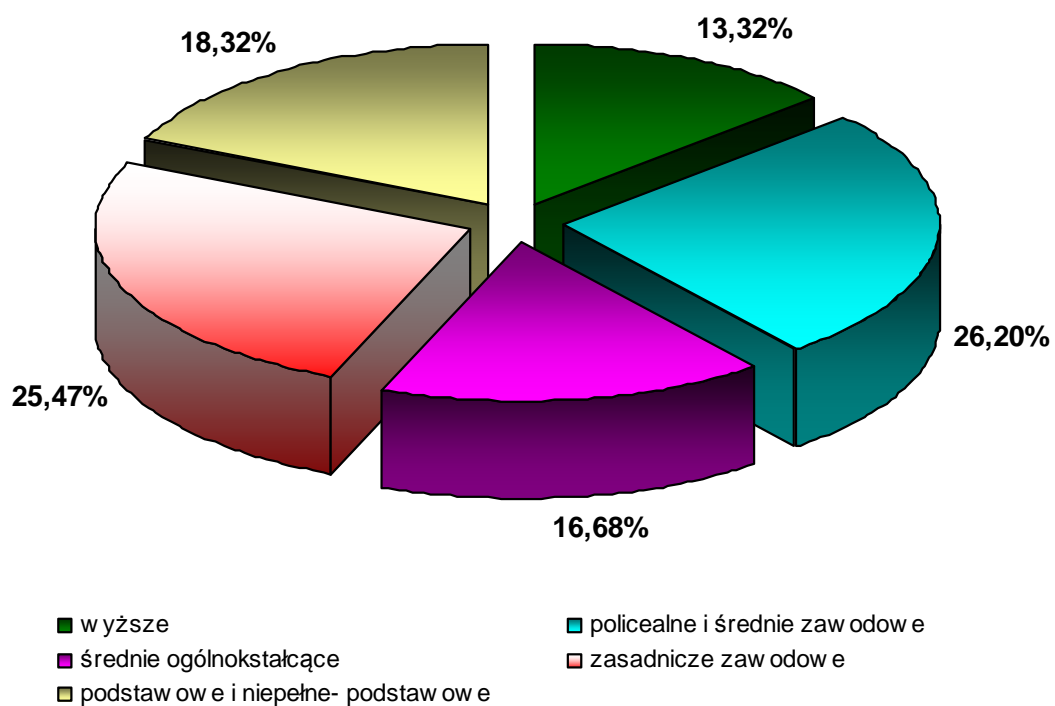
Wykres 4. Osoby bezrobotne wg płci i wieku na koniec 2010 roku



Wykres 5. Bezrobotni mężczyźni wg wykształcenia na koniec 2010 r.



Wykres 6. Bezrobotne kobiety wg wykształcenia na koniec 2010 r.

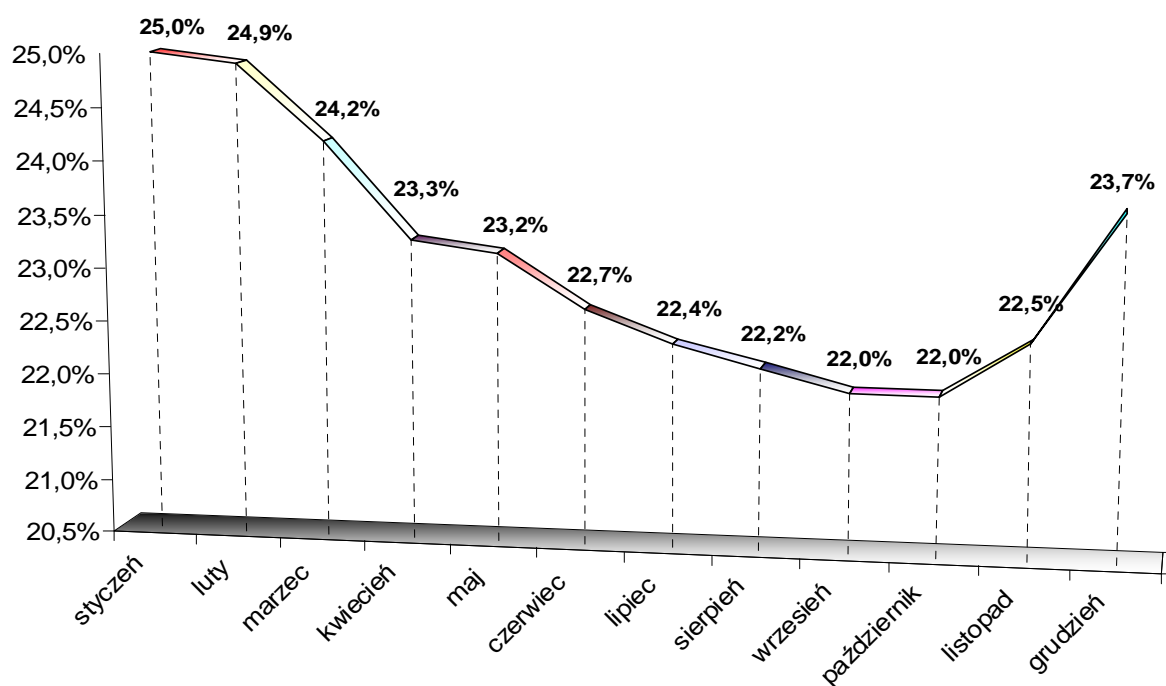


3.2. Zmiany zachodzące na rynku pracy dotyczące bezrobocia w 2010 r.

Tabela Nr 7

	Styczeń	Luty	Marzec	Kwiecień	Maj	Czerwiec
Liczba bezrobotnych	5947	5914	5692	5421	5396	5947
Stopa bezrobocia w%	24,3	24,2	23,5	22,6	22,5	24,3
Wyrejestrowani w m -cu	315	432	604	632	509	315
Nowo rejestrowani w m-cu	578	399	382	361	484	578
	Lipiec	Sierpień	Wrzesień	Październik	Listopad	Grudzień
Liczba bezrobotnych	5239	5113	5045	5051	5193	5558
Stopa bezrobocia w%	22,0	22,2	22,0	22,0	22,5	23,7
Wyrejestrowani w m -cu	601	526	643	574	397	318
Nowo rejestrowani w m-cu	444	488	575	580	539	683

Wykres 7. Stopa bezrobocia w 2010 roku



4. Realizacja zadań z zakresu instrumentów, usług i programów rynku pracy w roku 2010

4.1. Usługi rynku pracy

4.1.1. Pośrednictwo pracy

W 2010 r. z **ogólnej liczby 1759 zgłoszonych miejsc**, 255 miejsc dotyczyło ofert pracy niesubsydiowanej (w roku 2009 – 267 miejsc pracy niesubsydiowanej). Wydano na nie 94 skierowania, z których zostało zatrudnionych 78 osób. Zgodnie z wyborem pracodawców, więcej ofert realizowanych było w systemie otwartym – 115 miejsca (tzn. z podaniem pełnych danych pracodawcy). Natomiast 68 miejsc obsadzonych było w systemie zamkniętym (tzn. doboru osób dokonywali pośrednicy, a kontakt z pracodawcą był udostępniany tylko osobom spełniającym wymagania kwalifikacyjne podane w ofercie).

Z 1504 ofert subsydiowanych (tj. takich, na których zatrudnienie dofinansowywane było z Funduszu Pracy) - 704 dotyczyło miejsc stażu, 141 miejsc prac społecznie użytecznych. Spośród 5050 osób wyrejestrowanych w 2010 r. z ewidencji bezrobotnych 2304 osoby utraciły status bezrobotnego z powodu podjęcia pracy (w roku 2009 - 1830 osób), z tego 831 osób (36%) z powodu podjęcia pracy subsydiowanej (w roku 2009- 592 osoby - 32,3%).

Do dyspozycji bezrobotnych i poszukujących pracy były również oferty informacyjne (wpływające z terenu całej Polski). W 2010 r. było 146 takich zgłoszeń, najczęściej w zawodach: handlowiec, przedstawiciel handlowy, kierowca, sprzedawca, elektryk, operator ładowarki.

Analizując zgłoszone oferty pracy wg Polskiej Klasyfikacji Działalności należy podkreślić, że najwięcej ofert zgłosili pracodawcy z następujących sekcji: pozostałe (aż 48%), sprzedaż detaliczna (7%) i hurtowa (3%), restauracje i inne placówki gastronomiczne (6%), produkcja pieczywa (4%).

Oferty pracy niesubsydiowanej adresowane były najczęściej do osób bezrobotnych z następujących grup zawodów: **sprzedawca, kierowca, branża budowlana** (murarz, robotnik budowlany), **branża drzewna** (stolarz, monter-składacz okien, tapicer,

suszarnikowy drewna), **branża gastronomiczna** (kelner, barman, pomoc kuchenna, kucharz), **operator sprzętu ciężkiego** (operator ładowarki, koparki, koparko-ładowarki), **magazynier, kierowca, operator wózków jezdniowych, mechanik samochodowy, przedstawiciel handlowy, elektryk.**

Zgłoszone oferty pracy upowszechniane były na tablicach ogłoszeń oraz na stronie internetowej urzędu, jak również zostały podane do prasy: „Sztafeta”, „Echo dnia”, „Kurier Stalowa Wola” oraz do radia „Leliwa”, a także do GCI w Rudniku nad Sanem, Jeżowem, Ulanowie, Krzeszowie, Harasiukach, Nisku i Jarocinie. Informacja o ofertach pracy udzielana była przez pracowników pośrednictwa pracy osobiście, telefonicznie oraz elektronicznie.

Pośrednik pracy odbył 12 wizyt u pracodawcy. Głównym celem tych wizyt była prezentacja usług i instrumentów rynku pracy, prezentacja programów współfinansowanych z EFS, pozyskanie aktualnych informacji o pracodawcy (stan zatrudnienia, profile produkcji czy usług), pozyskiwanie ofert pracy, współpraca w zakresie realizacji zgłoszonych ofert, kontrola umów zawartych w ramach instrumentów rynku pracy.

W 2010 r. w ramach sieci EURES zarejestrowano **137 zgłoszeń od pracodawców z EU/EOG na łącznie 1677 miejsc pracy.** Najwięcej zgłoszeń wpłynęło z Niemiec, Wielkiej Brytanii, Cypru, Francji, Holandii, Norwegii, Republiki Czeskiej, Szwajcarii, Austrii i Szwecji. Najczęściej zgłaszanymi zawodami w ofertach EURES w 2010 r. były: kucharz, monter, animator kultury, spawacz, inżynier, kelner, kierowca, pielęgniarka, rzeźnik-wykrawacz, mechanik, opiekun, betoniarz i dekarz.

Za pośrednictwem sieci EURES w 2010 r. pośrednik pracy przekazał 18 CV kandydatów do pracy na zagraniczne oferty EURES. Pracodawcy krajowi z powiatu nizańskiego nie zgłaszali ofert pracy dotyczących zatrudnienia obywateli państw UE/EOG.

W 2010 r. w PUP Nisko **świadczono usługi pośrednictwa pracy w zakresie nawiązywania i utrzymywania kontaktu z bezrobotnym i poszukującym pracy** zgodnie z obowiązującymi przepisami.

Każda rejestrująca się osoba trafiła do pośrednika pracy w ciągu 7 lub 30 dni od rejestracji, gdzie otrzymała kompleksową informację na temat sytuacji na rynku pracy,

szansy uzyskania zatrudnienia na otwartym rynku pracy w posiadanym zawodzie, informacje o możliwości i warunkach korzystania z usług i instrumentów rynku pracy, realizowanych programach, z których może skorzystać. Kolejne kontakty pośrednika pracy z osobą zarejestrowaną odbywały się nie rzadziej niż raz na trzy miesiące w ramach obowiązkowych wyznaczonych wizyt. Dzięki takiej obsłudze wszyscy klienci urzędu pracy mieli równe szanse w dostępie do informacji na temat rynku pracy, ofert, instrumentów, usług i programów rynku pracy. Biorąc pod uwagę ilość zarejestrowanych bezrobotnych i poszukujących pracy, każdy z trzech pośredników pracy ds. obsługi przyjmował każdego dnia ok. 40 osób w ramach realizowanej usługi. W trakcie wizyty bezrobotni m.in. wypełniali ankietę rozpoznająca potrzeby klienta, która posłużyła do sporządzenia planu szkoleń oraz planu innych usług i instrumentów przewidzianych do realizacji w 2011 r.

Ogół zadań związanych z realizacją pośrednictwa pracy w roku 2010 wykonywało 7 pośredników pracy. Pracownicy uczestniczyli w odpowiednich dla siebie szkoleniach doskonalących ich kwalifikacje i umiejętności związane z realizacją usługi pośrednictwa pracy.

4.1.2. Poradnictwo zawodowe i informacja zawodowa

Usługą poradnictwa zawodowego i informacji zawodowej w 2010 roku objęto łącznie 1301 osób (698 kobiet), w tym:

- rozmowy wstępne 464 osoby,
- porady indywidualne 98 osób,
- informacja indywidualna 398 osób
- porada grupowa 115 osób (9 grup)
- informacja grupowa 324 osoby(24 grupy)

Podjęmowane działania w poradnictwie zawodowym w 2010 r. wynikały z zapotrzebowania ze strony osób zarejestrowanych, inicjatywy pośredników pracy, działań promocyjnych doradców zawodowych lub innych pracowników urzędu, a wyznacznikiem tych działań były standardy usług rynku pracy. Pomoc w ramach poradnictwa zawodowego świadczona była w formie spotkań indywidualnych i zajęć grupowych, a także na odległość, tzn. za pośrednictwem Internetu i przez telefon.

Doradcy uwzględniając indywidualne potrzeby i oczekiwania swoich klientów w elastyczny sposób dostosowywali metody pracy do sytuacji poszczególnych osób.

Najczęściej zdiagnozowane problemy zawodowe, z którymi borykają się klienci to brak kwalifikacji zawodowych lub zbyt niskie, nie dostosowane do potrzeb rynku pracy, krótkie doświadczenie zawodowe lub jego brak, ale również błędnie wybrany zawód, nie odpowiadający predyspozycjom zawodowym klienta oraz zaniżona samoocena związana najczęściej z długotrwałym pozostawaniem bez zatrudnienia. Klientom często towarzyszą obawy przed przeorganizowaniem stylu życia, w przypadku podjęcia zatrudnienia oraz mała aktywność w procesie poszukiwania zatrudnienia.

Doradcy zawodowi pomagali stworzyć odpowiednie dokumenty aplikacyjne, przygotować klientów do rozmów kwalifikacyjnych lub podejmowali próbę wzbudzenia motywacji do ciągłego rozwoju oraz wykorzystywania własnego potencjału zawodowego.

W ramach poradnictwa zawodowego doradcy podejmowali działania na rzecz osób objętych Indywidualnym Planem Działania. Procedury związane opracowaniem i przyjęciem IPD są bardzo czasochłonne i wymagają dużego zaangażowania doradcy w przekazywanie informacji, wówczas proces ten może być wiarygodny dla klienta i może spowodować lub zapoczątkować zmianę myślenia o swojej sytuacji na rynku pracy. W ramach wstępnej rozmowy wyjaśniono znaczenie procesu planowania przyszłości zawodowej dla kariery zawodowej i wyrwania się z błędnego koła długotrwałego bezrobocia. Porady indywidualne miały na celu spowodowanie lub zapoczątkowanie u klienta zmiany w myśleniu o rynku pracy i swojej sytuacji oraz uświadomienie klientowi konsekwencji podejmowanych decyzji i życiowych wyborów. Osoby objęte tą formą pomocy wypełniały dodatkowe dokumenty w postaci porozumienia o realizacji IPD oraz „Plan Działania Klienta”, w którym zapisywano wyznaczone cele do realizacji prowadzące klienta do podjęcia aktywności zawodowej. **Liczba osób objętych Indywidualnym Planem Działania w roku 2010 wyniosła ogółem 378 osób, z tego 235 kobiet.**

Duże zaangażowanie w wykonywanie zadań doradców zawodowych związane było z osobami objętymi wsparciem w ramach projektu: „Więcej szans w powiecie nizańskim”, które polegało na zapoznaniu beneficjenta z założeniami projektu

i wprowadzeniu w temat dotyczący np. środowiska pracy, czy zasadami odbywania stażu. Doradcy zawodowi monitorowali również efekty działań związanych z projektem „Więcej szans w powiecie nizańskim”, rozesłano 143 ankiety – oświadczenia badające stopień zadowolenia z uczestnictwa w stażach, szkoleniach, pracach interwencyjnych. Ankiety odsyłane do Urzędu są poddawane analizie pozwalającej ocenić stopień zadowolenia klientów objętych poszczególnymi formami wsparcia.

W 2010 roku doradcy zawodowi **uczestniczyli w realizacji PROGRAMU AKTYWIZACJI ZAWODOWEJ OSÓB DO 30 ROKU ŻYCIA (30-)**. Celem programu było udzielenie wsparcia osobom bezrobotnym do 30 roku życia zainteresowanych podjęciem własnej działalności gospodarczej. Wsparciem w charakterze poradnictwa indywidualnego objęto 28 osób w tym 9 kobiet. Podczas spotkań indywidualnych diagnozowano poziom przygotowania do podjęcia własnej działalności, stworzono IPD i określano zakres rodzaju pomocy w postaci procesu doradczego oraz odpowiedniego szkolenia.

W omawianym okresie **doradcy zawodowi badali predyspozycje zawodowe osób bezrobotnych do wykonywania danego zawodu. Zaopiniowano celowość szkolenia dla 165 osób w tym wydano 5 opinii indywidualnych.** Dodatkowo wydano opinię dla jednej osoby ubiegającej się o dotację na rozpoczęcie własnej działalności gospodarczej oraz opinię dotyczącą kierunków szkoleń do realizacji w PUP w 2010 roku.

Skierowano na badania lekarskie jedną osobę celem wydania opinii o przydatności zawodowej do pracy.

W celu zdiagnozowania zainteresowań zawodowych zastosowano test Kwestionariusz Zainteresowań Zawodowych wobec 3 osób, przy czym uprawnienia do stosowania wspomnianego testu przez większość roku miał tylko jeden doradca zawodowy.

W poradnictwie zawodowym **prowadzony jest monitoring dłużników alimentacyjnych**, zarejestrowanych w Powiatowym Urzędzie Pracy w Nisku. Rozpoznawano ich sytuację zawodową, możliwość aktywizacji zawodowej oraz, po konsultacji z pośrednikiem pracy, możliwość wydania skierowania do pracy. Prowadzono spis dłużników alimentacyjnych, który zawiera dane umożliwiające szybką i sprawną weryfikację danych dotyczących sytuacji zawodowej dłużnika. Doradcy

współpracowali z Ośrodkami Pomocy Społecznej w zakresie dłużników alimentacyjnych w 2010 roku wpłynęło 37 pism dotyczących tych osób, a na 17 z nich odpowiedziano pisemnie zgodnie z Porozumieniem zawartym pomiędzy OPS a PUP w Nisku.

Współpraca doradców zawodowych z parterami rynku pracy w 2010 roku polegała na rozpowszechnianiu informacji i kwalifikowaniu osób na różne szkolenia lub do udziału w projektach. Przykładem może być udział doradców w wyselekcjonowaniu 7 osób do Projektu. "Dać szansę młodym" realizowanym przez Stowarzyszenie Ruch Pomocy Psychologicznej „Integracja”

Z usługi poradnictwa zawodowego w 2010 r. skorzystało 9 pracodawców, głównie temat rozmowy dotyczył możliwości otrzymania wsparcia z UP.

Opracowano następujące ulotki informacyjne dla potrzeb poradnictwa zawodowego:

1. Formy wsparcia realizowane w PUP.
2. Środowisko pracy - pierwszy kontakt.
3. Ulotka dotycząca usługi poradnictwa: Skorzystaj z pomocy doradcy zawodowego.

Usługę poradnictwa zawodowego w 2010 r. realizowało trzy osoby: doradca zawodowy II stopnia i doradca zawodowy (pełne etaty) oraz doradca zawodowy – stażysta, zatrudniony na ½ etatu. Mimo dużego obciążenia pracą doradcy doskonalili swoje kwalifikacje uczestnicząc w licznych szkoleniach tematycznych.

4.1.3. Pomoc w aktywnym poszukiwaniu pracy

W 2010 r. w siedzibie Urzędu działał Klub Aktywnego Poszukiwania Pracy, w ramach którego prowadzono zajęcia aktywizacyjne oraz udzielano pomoc indywidualną z zakresu metod poszukiwania pracy. Odbłyły się 4 edycje zajęć aktywizacyjnych o treści:

- Wizytówka zawodowa – dokumenty aplikacyjne (2 grupy) – 20 osób
- Przygotowanie do rozmowy z pracodawcą (2 grupy) – 15 osób

Pomocą indywidualną, która głównie polegała na sporządzaniu dokumentów aplikacyjnych, przygotowanie do rozmowy kwalifikacyjnej z pracodawcą, poinformowanie o możliwościach wsparcia udzielanego przez urząd, pomoc w wypełnieniu wniosku o jednorazowe środki na działalność gospodarczą objęto 9 osób. Obowiązki Lidera Klubu Pracy - stażysty pełniła jedna osoba zatrudniona na ½ etatu.

4.2. Programy na rzecz promocji zatrudnienia, łagodzenia skutków bezrobocia i aktywizacji zawodowej

4.2.1. Limity środków FP na realizację programów rynku pracy w roku 2010 i ich wykorzystanie

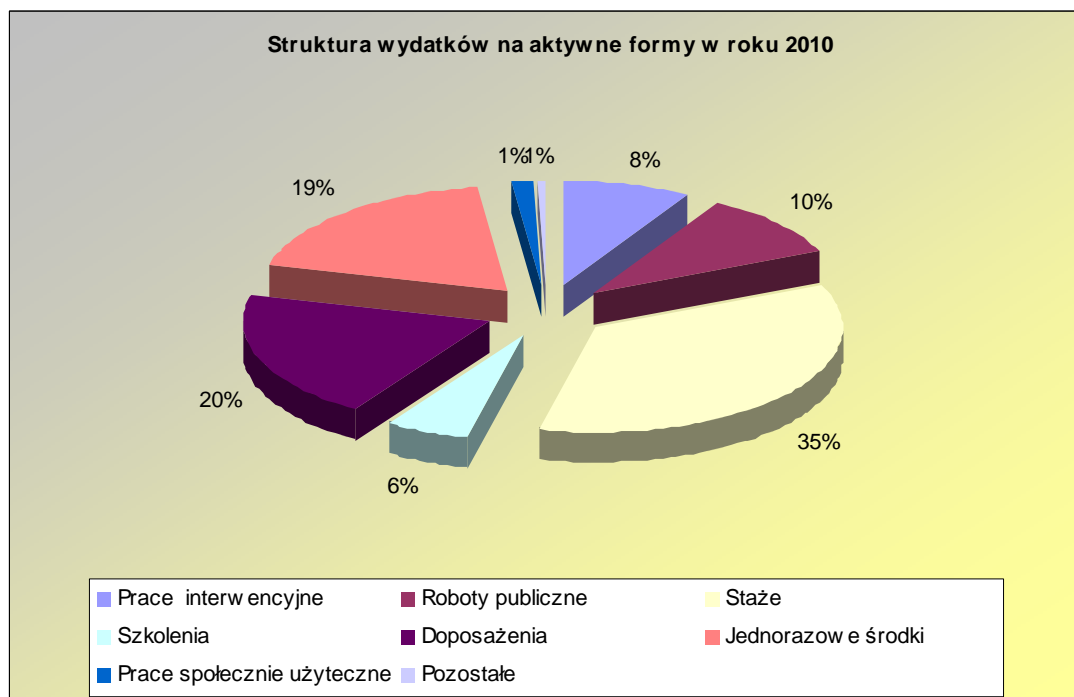
W roku 2010 wysokość środków Funduszu Pracy przyznanych Staroście Powiatu Nizańskiego na realizację zadań na rzecz promocji zatrudnienia, łagodzenia skutków bezrobocia i aktywizację zawodową wynosiła **16 024,8 tys. zł**, w tym na:

- **ALGORYTM** – **9 907,0 tys. zł** (z limitu realizowane były prace interwencyjne, roboty publiczne, staże, szkolenia indywidualne i grupowe, prace społecznie użyteczne, jednorazowe środki na podjęcie działalności gospodarczej, refundacja kosztów doposażeń stanowisk pracy, finansowanie kosztów studiów podyplomowych, refundacja składek KRUS dla rolników zwalnianych z pracy i pozostałe instrumenty)
- Dofinansowanie na rok 2010 realizacji projektu systemowego „**Więcej szans w powiecie nizańskim**” Programu Operacyjnego Kapitał Ludzki - Poddziałanie **6.1.3** współfinansowanego z Europejskiego Funduszu Społecznego – **5 334,5 tys. zł** (w ramach projektu realizowane były prace interwencyjne w JST, staże, szkolenia grupowe, jednorazowe środki na podjęcie działalności gospodarczej),
- Program **aktywizacji zawodowej osób bezrobotnych w wieku do 30 lat** - dofinansowanie z rezerwy Ministra Pracy i Polityki Społecznej – **518,0 tys. zł** (szkolenia oraz jednorazowe środki na podjęcie działalności gospodarczej)
- Program **aktywizacji bezrobotnych na terenach, na których miały miejsce klęski żywiołowe** – **265,3 tys. zł** dofinansowanie z rezerwy Ministra Pracy i Polityki Społecznej programu robót publicznych związanych z usuwaniem skutków powodzi.

W ciągu roku prowadzony był stały monitoring zaangażowania środków na poszczególne formy aktywne oraz dokonywane były przesunięcia między limitami w celu jak najbardziej pełnego i racjonalnego wykorzystania środków.

Łącznie wydatki z limitu Funduszu Pracy na aktywne formy wyniosły **16 018 863,30 zł**, co stanowi **99,96% limitu**.

W roku 2010 najwięcej środków przeznaczono na staże (35,18%), refundacje doposażeń stanowisk pracy dla skierowanych bezrobotnych (19,89%) oraz jednorazowe środki na podjęcie działalności gospodarczej (19%). Udział wydatków w ramach poszczególnych zadań przedstawia wykres 8.



Zestawienie wydatków w rozbiciu na poszczególne zadania, programy i źródła finansowania na koniec 2010 r. przedstawia tabela nr 8.

Tabela Nr 8

**Zestawienie wydatków z Funduszu Pracy w roku 2010
z podziałem na zadania, programy i źródła finansowania**

L.p	Zadanie	Wydatki poniesione w ramach limitów w zł			Razem wydatki (ALGORYTM + Rezerwa Ministra)	Zaangażowanie przechodzące z umów z 2010 r. do sfinansowania z ALGORYTMU na 2011 r.	Wydatki w ramach projektu POKL 6.1.3	Wydatki na aktywne formy RAZEM (kol.5+kol.7)
		ALGORYTM	Rezerwa Ministra (Program aktywizacji osób w wieku do 30 lat)	Rezerwa Ministra (Usuwanie skutków powodzi)				
Kol.	1	2	3	4	5	6	7	8
1	Prace interwencyjne	980 168,71	0	0	980 168,71	508 214,65	351 840,13	1 332 008,84
2	Roboty publiczne	1 333 771,73	0	265 300,00	1 599 071,73	24 294,90	0	1 599 071,73
3	Stáže	3 121 758,28	0	0	3 121 758,28	860 456,22	2 512 916,58	5 634 674,86
4	Szkolenia	434 915,01	31 155,51	0	466 070,52	8 187,94	451 159,05	917 229,57
5	Studia podyplomowe	71 033,44	0	0	71 033,44	32 766,17	0	71 033,44
6	Stypendia (dalsza nauka)	16 236,30	0	0	16 236,30	28 595,70	0	16 236,30
7	Refundacja doposażeń	3 186 000,00	0	0	3 186 000,00	18 000,00	0	3 186 000,00
8	Jednorazowe środki	521 000,00	486 000,00	0	1 007 000,00	0	2 036 000,00	3 043 000,00
9	Prace społecznie użyteczne	214 510,56	0	0	214 510,56	0	0	214 510,56
10	Refundacja składki KRUS dla rolników	5 098,00	0	0	5 098,00	1 926,00	0	5 098,00
	RAZEM	9 884 492,03	517 155,51	265 300,00	10 666 947,54	1 482 441,58	5 351 915,76*	16 018 863,30

*wydatki poniesione na aktywne formy realizowane w ramach projektu POKL 6.1.3 z kwoty dofinansowania projektu oraz z wkładu własnego z Algorytmu

4.2.2. Realizacja aktywnych form przeciwdziałania bezrobociu

Prace interwencyjne

W 2010 r. zostało zawartych 226 umów o organizowanie prac interwencyjnych, w tym:

- 181 umów finansowanych z ALGORYTMU – skierowanych 242 osoby, w tym dla osób w wieku pow. 50 roku życia (z art.59 ustawy) 22 umowy dla 24 osób z doposażeniem stanowiska pracy dla skierowanego bezrobotnego oraz 13 umów z art.59 ustawy dla 16 osób – bez doposażenia
- 45 umów w ramach projektu systemowego POKL „Więcej szans w powiecie nizańskim - skierowanych 63 osoby.

Ogółem prace interwencyjne w 2010 r. **podjęło 305 osób**. Udział w pracach zakończyło 213 osób, w tym 84 z roku 2009. **Efektywność prac interwencyjnych zakończonych w 2010 r. wyniosła 70 %** (liczona w ciągu 3 m-cy od zakończenia udziału w pracach interwencyjnych).

Wydatki poniesione na refundację kosztów zatrudnienia osób w ramach prac interwencyjnych wyniosły **1 332 008,84 zł** co stanowi **8,31%** ogółu wydatków FP na aktywne formy.

Roboty publiczne

W roku 2010 r. do programu robót publicznych przystąpiły wszystkie gminy powiatu nizańskiego. Mimo niskiej efektywności zatrudnieniowej po robotach publicznych, za organizacją robót przemawiał ważny interes społeczny: aktywizacja zawodowa osób bezrobotnych będących w szczególnej sytuacji na rynku pracy (w szczególności klientów opieki społecznej) oraz możliwość zatrudnienia bezrobotnych przy pracach przynoszących korzyść dla społeczności lokalnych (prace remontowo- budowlane, porządkowe na obiektach i mieniu gminnym, prace związane z usuwaniem skutków powodzi i podtopień, naprawa infrastruktury melioracyjnej i drogowej itp.)

W roku 2010 podpisano 85 umów o organizowanie robót publicznych, w tym:

- 71 umów finansowanych z ALGORYTMU do których skierowano 155 osób.
- 14 umów finansowanych z rezerwy Ministra w ramach programu aktywizacji bezrobotnych na terenach, na których miały miejsce klęski żywiołowe, do których

skierowano 54 osoby, w tym 27 osób w gminie Nisko, 4 osoby w gminie Rudnik nad Sanem, 10 osób w gminie Ulanów, 4 osoby w gminie Jarocin, 4 osoby w gminie Jeżowe oraz 5 osób w gminie Krzeszów.

Ogółem w 2010 r. do robót publicznych **skierowano 209 osób**, z których 105 osób to osoby długotrwale bezrobotne (50,2%). Wydatki poniesione na refundacje wynagrodzeń osób zatrudnionych w ramach robót publicznych wyniosły **1 599 071, 73 zł**, co stanowi **9,98%** ogółu wydatków FP na aktywne formy.

W roku 2010 **udział w robotach publicznych ukończyło 217 osób**, w tym 17osób przechodzących z 2009 r. **Efektywność robót publicznych wyniosła 37%**.

Szkolenia

Na szkolenia finansowane z Funduszu Pracy w roku 2010 zostało skierowanych 305 osób, z tego 202 osoby na szkolenia grupowe oraz 103 na szkolenia indywidualne. W roku 2010 szkolenia ukończyło 302 osoby, w tym 198 szkolenia grupowe oraz 104 szkolenia indywidualne (1 osoba skierowana w 2009 r). 4 osoby przerwały udział w szkoleniach.

Kierunki szkoleń grupowych w 2010 r oraz ilość absolwentów:

- Kurs florystyczny.....	10 osób
- Operator sprzętu ciężkiego.....	15 osób
- Prawo jazdy kat.C.....	9 osób
- ABC Przedsiębiorczości.....	38 osób
- Kwalifikacja wstępna w zakresie kat.C.....	8 osób
- Profesjonalny sprzedawca.....	13 osób
- Brukarz.....	12 osób
- Pracownik administracyjno-biurowy.....	15 osób
- Pracownik robót wykończeniowych w budownictwie.....	11 osób
- Kurs spawania.....	15 osób
- Kucharz.....	10 osób
- Magazynier z obsługą wózków jezdniowych.....	15 osób
- Sekretarka z elementami kadr i płac +jęz. ang.....	15 osób
- Opiekun osób chorych i starszych.....	12 osób

Kierunki szkoleń indywidualnych w 2010 r. oraz ilość absolwentów:

- Kurs florystyczny.....	1 osoba
- Operator skraparki do nawierzchni.....	2 osoby
- Operator sprzętu ciężkiego.....	17 osób
- Operator żurawi przenośnych.....	4 osoby
- Prawo jazdy kat. C.....	27osób
- Prawo jazdy kat. C+E.....	7 osób
- Operator wózków jezdniowych.....	5 osób
- Kwalifikacja wstępna w zakresie kat. D.....	2 osoby
- Szkolenie doskonalące w zakresie pomiarów elektrycznych.....	1 osoba
- Monter instalacji wentylacyjno-klimatyzacyjnych.....	1 osoba
- Konfiguracja i zarządzanie systemami Windows Serwer.....	1 osoba
- Dać szansę młodym.....	8 osób
- Kosztorysowanie robót budowlanych.....	1 osoba
- Kurs kandydatów na instruktorów nauki jazdy.....	1 osoba
- Kwalifikacja wstępna w zakresie kat. C.....	5 osób
- Przewóz rzeczy.....	2 osoby
- Obsługa kas fiskalnych.....	2 osoby
- Oprogramowanie Solid Works.....	1 osoba
- Kurs kosmetyczny.....	4 osoby
- Kurs fryzjerstwa.....	1 osoba
- Drwal- operator pilarki.....	3 osoby
- Pracownik administracyjno-biurowy.....	1 osoba
- Pracownik ochrony.....	1 osoba
- Prawo jazdy kat.B.....	1 osoba
- Kurs spawania.....	1 osoba
- Operator suwnic.....	2 osoby
- Kurs na diagnostów samochodowych.....	1 osoba

Wydatki poniesione na szkolenia (faktury, stypendia, dojazdy, badania lekarskie) poniesione z Funduszu Pracy **wyniosły 917 229,57 zł co stanowi 5,72 %** ogółu wydatków na aktywne formy.

Szkolenia grupowe organizowane były przede wszystkim w ramach projektu systemowego POKL 6.1.3 „Więcej szans w powiecie nizańskim”- 130 osób a ponadto z ALGORYTMU - 51 osób oraz Programu aktywizacji zawodowej osób w wieku do 30 lat- 21 osób.

Szkolenia indywidualne finansowane były z ALGORYTMU - 99 osób oraz z Programu aktywizacji osób w wieku do 30 lat - 4 osoby.

Efektywność szkoleń zakończonych w 2010 r. (wg stanu na 31.03.2011 r.) liczona jako podjęcie pracy w ciągu 3 m-cy od ukończenia szkolenia wyniosła: **po szkoleniach grupowych: 37%, po szkoleniach indywidualnych: 41,3%, ogółem po szkoleniach efektywność wyniosła 38,4%.**

Studia podyplomowe

W roku 2010 z ALGORYTMU finansowane były koszty studiów podyplomowych **dla 24 osób**, w tym dla 7 osób z umów zawartych w 2009 r (koszt należny uczelni wyższej oraz stypendium wypłacane bezrobotnemu).

W 2010 r. studia podyplomowe finansowane z FP ukończyło 8 osób, z których 4 osoby podjęły pracę w trakcie studiów, 2 osoby w ciągu 3 m-cy od ich ukończenia. Efektywność tej formy aktywizacji wyniosła 75%.

Wydatki poniesione na to zadanie zamknęły się kwotą 71 033,44 zł co stanowi 0,44% ogółu wydatków na aktywne formy.

Staże

W 2010 roku zawarto 648 umów stażowych, w tym:

- 476 umów finansowanych z ALGORYTMU– skierowanych 507 osób,
- 172 umowy w ramach projektu systemowego POKL „Więcej szans w powiecie nizańskim - skierowanych 186 osób.

Ogółem staż w 2010 r. **podjęło 693 osoby** bezrobotne, z których 488 osób (70,4%) było w wieku do 25 roku życia.

W 2010 r. uczestnictwo w stażu zakończyło 634 osoby. **Efektywność staży** liczona jako wykreślenie z ewidencji w ciągu 3 m-cy od zakończenia udziału w programie **wyniosła 46,8%**. Na staże (stypendia, zwrot kosztów dojazdu na staże, badania lekarskie, koszt opieki nad dzieckiem) **wydatkowano kwotę 5 634 674,86 zł**, co stanowi **35,18% wydatków FP na aktywne formy**.

Stypendia dla osób podejmujących dalszą naukę

W roku 2010 z ALGORYTMU finansowane były stypendia na podstawie art.55 ustawy o promocji zatrudnienia tj dla osób bezrobotnych bez kwalifikacji, którzy w okresie 12 m-cy od zarejestrowania podjęli dalszą naukę. **Wydatkowano na ten cel kwotę 16 236,30 zł - (0,1% ogółu wydatków)**. Z tej formy dofinansowania podnoszenia poziomu wykształcenia **skorzystało w 2010 r. 5 osób** (w tym 2 osoby z 2009 r.)

Jednorazowe środki na podjęcie działalności gospodarczej.

W roku 2010 – **zawarto 167 umów o przyznanie środków na podjęcie działalności gospodarczej**, w tym:

- 114 umów w ramach projektu systemowego POKL
- 27 umów z ALGORYTMU
- 27 umów z rezerwy Ministra z Programu aktywizacji osób w wieku do 30 lat

Wydatki poniesione na zadanie wyniosły **3 043 000,0 zł** co stanowi **19,0% ogółu wydatków FP na aktywne formy**.

Osoby bezrobotne, które otrzymały w/w środki rozpoczęły własną działalność gospodarczą w następujących obszarach: usługi remontowo- budowlane (50%), handel (21%), usługi (22%) – (fryzjersko-kosmetyczne, projektowanie, mechanika pojazdowa, krawiectwo, fotograficzne, wideofilmowanie, reklamowe, komputerowe, ogrodnicze, szkoleniowe, geodezyjne, dentystyczne, porządkowe, wypożyczalnia przyczep, organizacja rozrywki), produkcja (6%) - (wyroby stolarskie, wyroby metalowe, produkcja zniczy, produkcja z tworzyw sztucznych)

Refundacja doposażenia stanowiska pracy dla skierowanego bezrobotnego

W roku 2010 zawarto z pracodawcami 119 umów o refundację kosztów doposażenia, wyposażenia stanowiska pracy łącznie **na 178 bezrobotnych**, w których zaangażowano kwotę 3 204 000,0 zł, z czego 18 000,00 zł przeszło jako zobowiązania na rok 2011.

Wydatkowana kwota w roku 2010 to **3 186 000,00 zł na 177 stanowisk pracy** co stanowi **19,89%** ogółu wydatków. W kwocie tej zawarte są wydatki w wysokości 432 000,0 zł poniesione na refundację kosztów doposażenia 24 stanowisk pracy w ramach prac interwencyjnych z doposażeniem stanowiska pracy dla osób w wieku pow. 50 roku życia.

Prace społecznie użyteczne

W programie uczestniczyły wszystkie gminy powiatu nizańskiego. Bezrobotni zatrudnieni w gminach wykonywali głównie prace porządkowe oraz pomoc podopiecznym OPS w codziennej egzystencji (sprzątanie, zakupy). W ciągu roku do prac społecznie użytecznych **skierowano 157 osób, na 146 miejsc**, w tym 12 osób w gminie Nisko, 15 osób w gminie Rudnik nad Sanem, 18 osób w gminie Harasiuki, 79 osób w gminie Jeżowe, 8 osób w gminie Jarocin, 22 osoby w gminie Krzeszów, 3 osoby w gminie Ulanów.

W roku 2010 prace społecznie użyteczne ukończyło 157 osób, z których 11 podjęło pracę w ciągu 3 m-cy od zakończenia prac, **co daje efektywność 7%**.

Wydatki poniesione z FP w 2010 r. na prace społecznie użyteczne (częściową refundację wypłaconych przez gminę świadczeń z tytułu wykonywania prac społecznie użytecznych, badania lekarskie) wyniosły **214 510,56 zł** co stanowi **1,34 % wydatków na aktywne formy**.

Świadczenia dla rolników zwalnianych z pracy

W roku 2010 z ALGORYTMU finansowane były świadczenia na rzecz rolników zwalnianych z pracy tj. **pokrycie na wniosek rolnika składek KRUS** w okresie pierwszych 4 kwartałów przypadających po zwolnieniu (z przyczyn pracodawcy). W roku 2010 tą formą pomocy objętych było **12 osób** a **wydatki poniesione na sfinansowanie składki KRUS** dla tych osób zamknęły się **kwotą 5 098,00 zł**.

4.2.3. Opis realizacji w roku 2010 projektu systemowego w ramach Programu Operacyjnego Kapitał Ludzki

„**Więcej szans w powiecie nizańskim**” – projekt systemowy Powiatowego Urzędu Pracy w Nisku realizowany w ramach Poddziałania 6.1.3 *Poprawa zdolności do zatrudnienia oraz podnoszenie poziomu aktywności zawodowej osób bezrobotnych* Priorytetu VI Programu Operacyjnego Kapitał Ludzki współfinansowany przez Unię Europejską w ramach Europejskiego Funduszu Społecznego

Wnioskodawca i realizator projektu: Powiatowy Urząd Pracy w Nisku ul. Sandomierska 6a, 37-400 Nisko

Termin realizacji: od 01.02.2008 r. do 31.12.2013 r.

Instytucja Wdrażająca: Wojewódzki Urząd Pracy w Rzeszowie

Nr umowy: UDA-POKL.06.01.03-18-013/08- 00 (na każdy rok kolejny składany jest nowy wniosek a po jego przyjęciu jest podpisywany Aneks do Umowy ramowej na dany rok realizacyjny)

Założenia projektu na rok 2010

Beneficjenci ostateczni: 777 osób w tym 322 osoby przechodzące z 2009 roku i 455 osób zakwalifikowanych do projektu w 2010 roku spośród osób zarejestrowanych jako bezrobotne w Powiatowym Urzędzie Pracy w Nisku w szczególności osoby znajdujące się w szczególnie trudnej sytuacji na rynku pracy, wymienione w art. 49 Ustawy o promocji zatrudnienia i instytucjach rynku pracy z dnia 20 kwietnia 2004 r. (t.j.Dz. U z 2008 r. Nr 69, poz, 415, z późn. zm.).

Cel strategiczny projektu: Zwiększenie szans mieszkańców powiatu nizańskiego na zdobycie i utrzymanie zatrudnienia

Cele bezpośrednie:

- ułatwienie startu zawodowego osobom niepracującym
- umożliwienie osobom bez kwalifikacji, długotrwale bezrobotnym nabycie doświadczenia zawodowego poprzez staże i przygotowanie zawodowe w miejscu pracy

- wzrost mobilności zawodowej osób bezrobotnych
- pomoc w samozatrudnieniu
- podniesienie kwalifikacji, a tym samym zwiększenie atrakcyjności beneficjentów ostatecznych na rynku pracy
- podniesienie umiejętności interpersonalnych, umiejętności z zakresu poruszania się na otwartym rynku pracy,

Działania przewidziane do realizacji w Projekcie systemowym w roku 2010:

- staże;
- prace interwencyjne u pracodawcy niebędącego przedsiębiorcą;
- szkolenia grupowe;
- wsparcie w samozatrudnieniu (podejmowanie własnej działalności gospodarczej) poprzez udzielanie jednorazowych bezzwrotnych środków na podjęcie działalności gospodarczej;
- obsługa projektu (zakup materiałów biurowych na potrzeby projektu);
- promocja projektu (zakup i rozpowszechnienie materiałów promocyjnych, artykuły w prasie lokalnej);
- ewaluacja projektu.

Zostało również przewidziane w projekcie wsparcie dodatkowe dla uczestników staży i szkoleń w postaci zwrotu kosztów dojazdu i sfinansowania badań lekarskich.

Koszty projektu w roku 2010: 5 389 500,00 zł, w tym:

- kwota dofinansowania z FP w dyspozycji Samorządu Województwa –
5 334 500,00 zł
- wkład własny – **55 000,00 zł**, w tym
 - wkład FP w dyspozycji powiatu (z limitu na aktywne formy) –17 791,00 zł
 - wkład FP w dyspozycji powiatu (z limitu na wydatki fakultatywne) –
37 209,00 zł

Realizacja projektu w roku 2010

W trakcie realizacji projektu w roku 2010 został podpisany 1 Aneks do Umowy ramowej, dotyczący zwiększenia ilości osób objętych wsparciem oraz na przesunięciu

środków pomiędzy poszczególnymi działaniami w projekcie. Wszystkie wprowadzone zmiany zostały uzgodnione z Wojewódzkim Urzędem Pracy w Rzeszowie jako Instytucją Wdrażającą i przeprowadzone zostały zgodnie z obowiązującą procedurą wprowadzania zmian w projekcie.

W projekcie w roku 2010 zrealizowane zostało wsparcie w postaci zaplanowanych we wniosku działań, dla 815 osób bezrobotnych, w tym :

Zadanie 1:

- staż - zostało skierowanych 186 nowych osób; 270 osób przeszło z roku 2009 -, wsparcie dodatkowe w postaci zwrotu kosztów dojazdu i badań lekarskich; 4 osoby uczestniczyło w tym działaniu dwukrotnie; działanie przechodzi na rok 2011

Zadanie 2:

- przygotowanie zawodowe w miejscu pracy - nie zostały skierowane nowe osoby – działanie zakończone w roku 2009,

Zadanie 3:

pracami interwencyjnymi objęliśmy 63 nowe osoby a 30 osób przeszło z roku 2009, prace organizowane były tylko u pracodawców z JST - działanie przechodzi na rok 2011,

Zadanie 4:

szkolenia – skierowano 130 nowe osoby, w tym działaniu nikt nie przechodził z roku 2009:

szkolenia grupowe: - Profesjonalny sprzedawca - 15os., Kucharz – 10 os., Operator koparko-ładowarki i koparki kl. III - 15os., Sekretarka z elementami kadr i płac z j. angielskim - 15os., Kurs spawania metodą MAG I i II stopień -15os., Bukieciarz - florysta z obsługą kas fiskalnych - 10os., Pracownik administracji biurowej - 15os., Magazynier z obsługą wózków jezdniowych - 15os., Opiekun osób chorych i starszych 12os., Kwalifikacja wstępna, przyspieszona w zakresie kat.C -8 os.,

Uczestnikom szkoleń finansowany był zwrot kosztów badań lekarskich i dojazdów. Szkolenia zostały zamówione poza Ustawą prawo zamówień publicznych;

Zadanie 5:

jednorazowe środki na rozpoczęcie działalności gospodarczej – w 2010 r. zostało skierowanych 114 osób, a 22 osoby przeszły z 2009 roku w tym działaniu - działanie przechodzi na rok 2011.

Zadanie 6:

obsługa projektu - w projekcie zakupione zostały materiały biurowe na potrzeby jego realizacji.

Zadanie 7:

promocja projektu - zostały zamówione i rozpowszechnione materiały promocyjne, zamieszczone zostały ogłoszenia w prasie lokalnej.

Zadanie 8:

ewaluacja projektu – zostało zamówione i zrealizowane badanie ewaluacyjne mid – term, którego celem była ocena jakości projektu systemowego „Więcej szans w powiecie nizańskim” oraz wpływu podejmowanych działań na podniesienie poziomu aktywności zawodowej oraz zdolności do zatrudnienia uczestników projektu w ramach Poddziałania 6.1.3, Działania 6.1, Priorytetu VI Programu Operacyjnego Kapitał Ludzki.

W 2010 r. możliwe było korzystanie przez uczestników Projektu z więcej niż jednego działania, bezrobotni mogli również korzystać kilka razy z tego samego wsparcia.

Ostatecznie **do projektu w 2010 r. skierowano 445 nowych osób**, 322 osoby przeszło z roku 2009, **46 osób zostało ponownie skierowanych po zakończonym udziale** w projekcie i **2 osoby po przerwaniu udziale** w projekcie. **Udział w projekcie zakończyło zgodnie z zaplanowaną ścieżką 566 osób, udział w projekcie przerwało 28 osób, na następny rok realizacji projektu przechodzi 157 osób.** Beneficjenci ostatecznie przerywali wszystkie formy wsparcia. Powodem przerwania było: podjęcie nauki, rezygnacja pracownika lub pracodawcy, zmiana miejsca zamieszkania uczestnika. **378 osób skierowanych do projektu w roku 2010 zostało objętych Indywidualnym Planem Działania (IPD).**

Całkowite wydatki kwalifikowalne projektu w roku 2010: 5 389 124,75 zł,

co stanowi 99,99 % planowanych wydatków kwalifikowalnych, w tym:

- kwota dofinansowania z FP w dyspozycji Samorządu Województwa: 5 334 124,76 zł,

- wkład własny –54 999,99 zł

- w tym wkład FP w dyspozycji powiatu (z limitu na aktywne formy) – 17 791,00 zł

- w tym wkład FP w dyspozycji powiatu (z limitu na wydatki fakultatywne) – 37 208,99 zł

4.2.4. Opis realizacji programów finansowanych z rezerwy Ministra (dysponenta Funduszu Pracy)

Program robót publicznych związanych z usuwaniem skutków powodzi realizowany w ramach rządowego programu aktywizacji bezrobotnych na terenach, na których miały miejsce klęski żywiołowe.

Wniosek o dofinansowanie : z dnia 31.05.2010 r. na kwotę 265 300,0 zł -

Okres realizacji projektu: **15.06. 2010 r. do 31.12.2010 r.**

Kwota dofinansowania: **265 300,00 zł** (decyzja Ministra Pracy i Polityki Społecznej z dnia 16.06.2010 r.) Kwota dofinansowania wynikała z zapotrzebowania złożonego przez poszczególne gminy wraz z opisem szkód i wskazaniem rodzaju prac, przy których mogli być zatrudnieni bezrobotni. Do programu zgłosiło udział 6 gmin powiatu nizańskiego (oprócz gminy Harasiuki)

Założenia programu: **41 osób bezrobotnych**, będących w szczególnej sytuacji na rynku pracy, w szczególności z rodzin będących beneficjentami pomocy społecznej zostanie zatrudnionych przy **robotach publicznych** zorganizowanych przez gminy w celu usunięcia skutków majowych i czerwcowych powodzi i podtopień a także poprawy stanu urządzeń i obiektów melioracyjnych.

Realizacja:

W programie wzięło udział 54 osoby bezrobotne, przy czym w gminie Nisko do robót skierowano 27 osób, w gminie Ulanów -10 osób, w gminie Rudnik nad Sanem - 4 osoby, w gminie Krzeszów- 5 osób, w gminie Jarocin - 4 osoby, w gminie Jeżowe 4 osoby.

Wydatki poniesione na refundację kosztów zatrudnienia i składek na ubezpieczenia społeczne zatrudnionych osób wyniosły **265 300,00 zł**.

Program aktywizacji zawodowej osób w wieku do 30 roku życia

Wniosek o dofinansowanie : z dnia 29.03.2010 r. na kwotę 518 000,0 zł -

Okres realizacji projektu: **01.05. 2010 r. do 31.12.2010 r.**

Kwota dofinansowania: **518 000,00 zł** (decyzja Ministra Pracy i Polityki Społecznej z dnia 17. 05.2010 r.)

Założenia programu: Celem programu było udzielenie wsparcia **25 osobom bezrobotnym w wieku do 30 roku życia** zainteresowanych podjęciem własnej działalności gospodarczej poprzez:

- 1) zdiagnozowanie poziomu przygotowania bezrobotnych do podjęcia własnej działalności gospodarczej zakończone przygotowaniem IPD dla beneficjenta
- 2) objęcie działaniami wspierającymi wskazanymi w IPD - doradztwem zawodowym, szkoleniem zawodowym w kierunku planowanej działalności, szkoleniem: ABC Przedsiębiorczości, sfinansowaniem kosztów egzaminów lub licencji niezbędnych do prowadzenia działalności
- 3) udzielenie jednorazowych środków na podjęcie działalności gospodarczej

Realizacja:

Do udziału w programie zostały zaproszone wszystkie osoby w wieku do 30 roku życia, które złożyły do dnia ogłoszenia rekrutacji wnioski o przyznanie dotacji na rozpoczęcie działalności gospodarczej. Pierwszym krokiem była rozmowa z doradcą zawodowym oraz zdiagnozowanie potrzeb i oczekiwań kandydata w zakresie dodatkowego wsparcia. Do programu zakwalifikowano 25 osób, z których 21 skierowano na szkolenie z ABC Przedsiębiorczości, 4 osoby uzyskały wsparcie w postaci szkoleń indywidualnych związanych z kierunkiem planowanej działalności: 1 osoba ukończyła szkolenie „Obsługa kasy fiskalnej”, 1 osoba – szkolenie „Operator wózków jezdniowych”, 1 osoba – „Prawo jazdy kat. C”, 1 osoba – „Kurs fryzjerstwa Step by step”. Z 25 osób po ukończeniu szkoleń – 24 osobom udzielono jednorazowych środków na podjęcie działalności gospodarczej. 1 osoba podjęła działalność bez udziału środków FP.

W związku z powstałymi oszczędnościami do projektu zostały zakwalifikowane dodatkowo 3 osoby, które otrzymały jednorazowe środki na podjęcie działalności gospodarczej (bez dodatkowego wsparcia w postaci szkolenia).

Ostatecznie w projekcie wzięło udział 28 osób , z których:

- 20 osób uzyskało wsparcie w postaci szkolenia „ABC Przedsiębiorczości” oraz jednorazowych środków w kwocie 18 tys. zł na rozpoczęcie działalności gospodarczej,
- 4 osoby podniosło swoje kwalifikacje poprzez ukończenie szkoleń indywidualnych w kierunku planowanej działalności oraz otrzymało środki jednorazowe,
- 3 osoby otrzymało tylko jednorazowe środki,
- 1 osoba otrzymała wsparcie w postaci szkolenia „ABC Przedsiębiorczości”.

Efektom programu jest podjęcie działalności gospodarczej przez wszystkich 28 uczestników programu. Wydatki poniesione na sfinansowanie szkoleń oraz dotacji na rozpoczęcie działalności gospodarczej wyniosły **517 155,51 zł**.

4.2.5. Realizacja projektu współfinansowanego z Europejskiego Funduszu Dostosowania do Globalizacji

Institucja Zarządzająca : Ministerstwo Rozwoju Regionalnego

Institucja Pośrednicząca: Wojewódzki Urząd Pracy w Rzeszowie

Nr projektu: EFG/2010/013

Nr Umowy: RP 077-1-9/10 z dnia 4 listopada 2010 r.

Realizator projektu: Powiatowy Urząd Pracy w Nisku

Beneficjenci projektu: Osoby bezrobotne zarejestrowane w Powiatowym Urzędzie Pracy w Nisku zwolnione z przyczyn pracodawcy w okresie od 1 czerwca 2009 r. do 28 lutego 2010 r. z następujących zakładów pracy: Huta Stalowa Wola S.A., HSW- Zakład Zespołów Napędowych, Zakłady Metalowe DEZAMET S.A.

Okres realizacji projektu: od 1 sierpnia 2009 r. do 31 grudnia 2011 r.

Wydatki kwalifikowane: wydatki poniesione z Funduszu Pracy w ramach programów rynku pracy ze środków Funduszu Pracy (z Algorytmu) oraz z rezerwy Ministra w okresie od 1 sierpnia 2009 r. do 31 grudnia 2011 r. na sfinansowanie działań na rzecz beneficjentów projektu w ramach staży, przygotowania zawodowego dorosłych, szkoleń, przyznawania jednorazowych środków na podjęcie działalności gospodarczej oraz refundacji kosztów doposażenia/ wyposażenia stanowiska pracy dla skierowanego bezrobotnego.

Realizacja projektu w 2010 r.:

Wydatki objęte pierwszym wnioskiem o płatność za okres od 1 sierpnia 2009 r. do 31 grudnia 2010 r. zamknęły się kwotą 41 596,32 zł poniesione na:

1. przyznanie 2 osobom jednorazowych środków na podjęcie działalności gospodarczej- kwota 36 000,00 zł,
2. szkolenia i przekwalifikowania 5 osób oraz stypendia z tego tytułu- kwota 5 596,32 zł

Realizacja projektu w 2011 r. uzależniona będzie od realnego zapotrzebowania na oferowane wsparcie przez pozostałe w ewidencji bezrobotnych osoby (wg stanu na 10.03.2011 r- 19 osób). O środki na aktywizację tych osób PUP może ubiegać się w ramach programu dla zwalnianych z przyczyn nie dotyczących pracownika z rezerwy Ministra na rok 2011.

5. Zamierzenia na rok 2011 z zakresu programów rynku pracy finansowanych z Funduszu Pracy

5.1. Limity środków Funduszu Pracy na aktywne formy na rok 2011

Wg stanu na 28 marca 2011 r. (dzień składania informacji) Starosta Powiatu Nizańskiego otrzymał limit środków na ALGORYTM w wysokości **3 666,8 tys. zł**. Po pozytywnym zaopiniowaniu przez Powiatową Radę Zatrudnienia środki te zostały podzielone na :

- prace interwencyjne	- 898,0 tys. zł
- roboty publiczne	- 217,1 tys. zł
- staże	- 1 583,4 tys. zł
- szkolenia indywidualne oraz grupowe(wg planu szkoleń	- 185,5 tys. zł
- refundacja doposażeń stanowisk Pracy	- 558,0 tys. zł
- prace społecznie użyteczne	- 130,0 tys. zł
- studia podyplomowe, koszty egzaminów	- 32,8 tys. zł
- stypendia (dalsza nauka)	- 53,7 tys. zł
- refundacja składki KRUS	- 8,3 tys. zł

Powiatowy Urząd Pracy planuje ponadto składanie wniosków o dofinansowanie zadań z rezerwy Ministra Pracy i Polityki Społecznej zgodnie z „Zasadami przyznawania środków Funduszu Pracy stanowiących rezerwę Ministra Pracy i Polityki Społecznej na finansowanie programów na rzecz promocji zatrudnienia, łagodzenia skutków bezrobocia i aktywizacji zawodowej w roku 2011”.

5.2. Założenia projektu systemowego na rok 2011 w ramach Poddziałania 6.1.3 PO KL współfinansowanego z EFS

Wg stanu na 28 marca 2011 r. Powiatowy Urząd Pracy w Nisku złożył w 2011 r. wniosek o dofinansowanie realizacji **projektu systemowego „Więcej szans w powiecie**

nizańskim” do Podziałania 6.1.3 POKL, w którym planowana kwota dofinansowania wynosi **1 974,0 tys. zł.**- termin podpisania aneksu do umowy ramowej przewidziany na kwiecień 2011 r.

W ramach projektu w roku 2011 przewidziana jest realizacja tylko 2 zadań (dla nowokierowanych)- tj jednorazowe środki na podjęcie działalności gospodarczej oraz staże. Ponadto będą realizowane i finansowane zadania rozpoczęte w roku 2010.

„Więcej szans w powiecie nizańskim” - projekt systemowy realizowany w ramach VI Priorytetu Programu Operacyjnego Kapitał Ludzki na lata 2007 – 2013.

Podziałanie 6.1.3 *Poprawa zdolności do zatrudnienia oraz podnoszenie poziomu aktywności zawodowej osób bezrobotnych.*

Instytucja Wdrażająca: Wojewódzki Urząd Pracy w Rzeszowie

Nr Umowy o Dofinansowanie Projektu: UDA-POKL.06.01.03-18-013/08-00

Termin realizacji: od 01.02.2008 r. do 31.12.2013 r.

Beneficjenci ostateczni w roku 2011: **252 osoby, w tym 157 osób przechodzących z 2010 r. i 95 osób skierowanych w 2011 r.**

Cel strategiczny projektu: zwiększenie szans mieszkańców powiatu nizańskiego na zdobycie i utrzymanie zatrudnienia.

Działania:

W roku 2011 przewiduje się objęcie następującymi działaniami:

- staże - **161 osób** ,w tym 121 przechodzących z 2010 r. i 40 osób skierowanych w 2011 r. (w tym 8 osób w wieku do 25 roku życia, 6 osób w wieku po 50 r. życia, 13 osób długotrwale bezrobotnych, 22 osoby zamieszkałe na wsi), z dodatkowym wsparciem w postaci zwrotu kosztów badań lekarskich,
- prace interwencyjne u pracodawców nie będących przedsiębiorcami - **27 osób** (w tym - 27 przechodzących z 2010 roku),
- jednorazowe środki na podjęcie działalności gospodarczej - **64 osoby** (w tym 9 przechodzących z 2010 r. i 55 osób nowych z 2011 r.),

Dla uczestników w/w działań przewiduje się także pomoc doradcy zawodowego oraz możliwość pomocy pośrednika pracy w aktywnym poszukiwaniu pracy.

Koszty projektu w roku 2011: **1 974,0 tys. zł**, w tym:

- **kwota dofinansowania z FP** w dyspozycji Samorządu Województwa: **1 974,0 tys. zł**
- wkład własny- w roku 2011 nie jest przewidziany
Obsługa projektu oraz promocja realizowane będą w ramach własnych środków urzędu.

6. Realizacja zadań z zakresu rehabilitacji zawodowej osób niepełnosprawnych finansowanych ze środków PFRONU

6.1. Informacja o realizacji zadań w roku 2010

W roku 2010 Rada Powiatu Nizańskiego określiła rodzaje zadań oraz wysokość środków Państwowego Funduszu Rehabilitacji Osób Niepełnosprawnych na realizację zadań z zakresu rehabilitacji zawodowej oraz zatrudniania osób niepełnosprawnych oraz podział tych środków na poszczególne zadania, o których mowa w ustawie z dnia 27 sierpnia 1997 r. o rehabilitacji zawodowej i społecznej oraz zatrudnianiu osób niepełnosprawnych (t.j. z 2008 r. Dz.U. Nr 14 poz. 92 z późn.zm.).

Powiatowy Urząd Pracy na zadania z zakresu rehabilitacji zawodowej i zatrudnienie osób niepełnosprawnych otrzymał w roku 2010 **kwotę 150 000,00 zł**

Z kwoty tej zostało wydatkowane 149 965,00 zł co stanowi 99,97 % przyznanego limitu.

Zadania realizowane w 2010 r. to:

Zwrot wydatków na instrumenty rynku pracy na rzecz osób niepełnosprawnych poszukujących pracy nie pozostających w zatrudnieniu (art.11)

Planowany na 2010 r. **limit w wysokości 120 000,00 zł** został wykorzystany **w wysokości 119 935,00 zł**. Wydatki na instrumenty rynku pracy **stanowiły 80%** ogółu wydatków z PFRON na aktywizację zawodową.

W ramach w/w zadania:

- rozpatrzono 13 wniosków o zorganizowanie stażu dla osoby niepełnosprawnej poszukującej pracy nie pozostającej w zatrudnieniu, 12 załatwiono pozytywnie zawierając stosowne umowy, w ramach których staż rozpoczęło 12 osób niepełnosprawnych poszukujących pracy nie pozostających w zatrudnieniu,
- prowadzona była realizacja 10 umów przechodzących z roku 2009, realizacja zawartych umów obejmowała wypłatę stypendium, finansowanie kosztów badań

lekarskich, sporządzanie imiennych informacji PIT o naliczeniu, pobraniu i odprowadzaniu zaliczek na podatek dochodowy, sporządzanie informacji do ZUS o wysokości przychodów osiągniętych przez stażystów.

- na podstawie odpowiednich wniosków wypłacone zostały koszty badań lekarskich skierowanych do odbycia stażu osób niepełnosprawnych poszukujących pracy nie pozostających w zatrudnieniu.

W roku 2010 staż ukończyło 20 osób niepełnosprawnych, z których 6 podjęło zatrudnienie po ukończeniu stażu. 2 osoby kontynuują uczestnictwo w 2011 r.

Przyznanie osobie niepełnosprawnej jednorazowych środków na podjęcie działalności gospodarczej, rolniczej albo na wniesienie wkładu do spółdzielni socjalnej (art. 12 a ustawy o rehabilitacji (...))

W roku 2010 wpłynął jeden wniosek osoby niepełnosprawnej o przyznanie kwoty w wysokości 49 500,00 zł celem rozpoczęcia działalności gospodarczej. Wniosek został pozytywnie rozpatrzony i **udzielono osobie niepełnosprawnej dotację w wysokości 30 000,00 zł, co stanowiło 20% wydatków PFRON** na aktywizację zawodową osób niepełnosprawnych.

Ponadto w roku 2010 zakończono monitoring 3-ch umów zawartych w 2008 roku. Na skutek prawidłowej realizacji wym. umowy wygasły, ale działalność gospodarcza jest nadal przez osoby niepełnosprawne prowadzona.

Zwrot kosztów wyposażenia stanowiska pracy dla osoby niepełnosprawnej (art. 26 e ustawy o rehabilitacji (...))

Na w/w zadanie nie zostały przyznane środki PFRON. Realizacja tego zadania obejmowała monitorowanie 6 umów zawartych w 2008 roku. Monitorowanie umów obejmuje okres 36-ciu miesięcy zatrudnienia osób niepełnosprawnych skierowanych przez PUP na wyposażone ze środków PFRON stanowiska.

Na realizację pozostałych zadań, o których mowa w art.13, art. 26.1, art., 26 d, 38.1 ustawy o rehabilitacji(...) PUP nie otrzymał środków PFRON.

Powiatowy Urząd Pracy w Nisku ponadto w sposób ciągły współpracował z organami rentowymi, udzielał informacji osobom niepełnosprawnym z zakresu orzecznictwa

o stopniu niepełnosprawności, przyznawania świadczeń rentowych, praw osób niepełnosprawnych z zakresu rehabilitacji zawodowej i społecznej. Pomagał też pracodawcom w rozwiązywaniu problemów przy zatrudnianiu osób niepełnosprawnych, informował o uprawnieniach i obowiązkach wynikających z zatrudniania osób niepełnosprawnych.

6.2. Podział środków PFRON w 2011 r.

PAŃSTWOWY FUNDUSZ REHABILITACJI OSÓB NIEPEŁNOSPRAWNYCH (PFRON) pismem z dnia 09.02.2011 r. przekazał informację o wysokości środków przypadających według algorytmu w 2011 r. na realizację zadań powiatu określonych w ustawie z dnia 27 sierpnia 1997 r. o rehabilitacji zawodowej i społecznej oraz zatrudnianiu osób niepełnosprawnych (Dz. U. z 2008 r. nr 14 poz.92 z późn. zm.). W 2011 r. to kwota 1 071 990,00 zł. Z tej kwoty PUP w Nisku otrzymał na 2011 r. **kwotę 150,0 tys. zł** na realizację zadań z zakresu rehabilitacji zawodowej i zatrudniania osób niepełnosprawnych (Uchwała Rady Powiatu Nizańskiego Nr VI/28/2011 z dnia 17.03.2011 r.) z przeznaczeniem na:

- 1) **art. 11** - finansowanie wydatków na instrumenty lub usługi rynku pracy określone w ustawie o promocji zatrudnienia w odniesieniu do osób niepełnosprawnych zarejestrowanych jako poszukujące pracy nie pozostające w zatrudnieniu – **70,0 tys. zł**
- 2) **art22e** – refundacja kosztów wyposażenia stanowiska pracy dla osoby niepełnosprawnej- **80,0 tys. zł**

Na pozostałe zadanie na rok 2011 nie przewidziano żadnych środków.

7. Wydatki poniesione przez Powiatowy Urząd Pracy w Nisku w 2010 roku

7.1. Wydatki z Funduszu Pracy

W roku 2010 Powiatowy Urząd Pracy w Nisku dokonał realizacji wydatków z Funduszu Pracy na kwotę **26.632.857,54** zł, w tym:

- zasiłki dla bezrobotnych w tym dodatki aktywizacyjne - **9.763.048,92** zł
- zadania dotyczące finansowania programów na rzecz promocji zatrudnienia, łagodzenia skutków bezrobocia i aktywizacji zawodowej, określone w § 2 ust. 1 pkt 1 rozporządzenia Rady Ministrów z dnia 28 września 2004 r. w sprawie algorytmu ustalania kwot środków Funduszu Pracy na finansowanie zadań w województwie (Dz. U. Nr 224, poz. 2273 z późn. zm.) - **16.018.863,30** zł
- pozostałe zadania określone w § 2 ust. 1 pkt 2 w/w rozporządzenia - **850.945,32** zł.

Szczegółowe wydatki z Funduszu Pracy przedstawia tabela nr 9.

Limit FP na realizację zadań na rzecz przeciwdziałania bezrobociu w 2010 r. wynosił **16.024.800,00** zł. Wyplacono na ten cel kwotę - **16.018.863,30** zł. Zadanie na koniec 2010 roku zostało wykonane w 99,96%.

Wydatki z Funduszu Pracy za 2010 rok

Tabela Nr 9

WYDATKI OGÓŁEM:	26 632 857,54
Zasiłki, w tym:	9 763 048,92
- zasiłki dla bezrobotnych	9 572 110,62
- dodatki aktywizacyjne	190 938,30
Aktywne formy ogółem – z tego na:	16 018 863,30
- szkolenia	554 489,00
- prace interwencyjne	1 332 008,84
- roboty publiczne	1 599 071,73
- prace społecznie użyteczne	213 910,56
- stypendia	5 906 688,78
- środki na dział. gospodarczą	3 043 000,00
- koszty doposażenia stanowiska pracy	3 186 000,00
- koszty dojazdu	80 668,07
- badania	39 150,00
- koszty studiów podyplomowych	58 465,00
- KRUS	5 098,00
- opieka nad dzieckiem	313,32
Pozostałe wydatki:	850 945,32
- prowizje bankowe	19 891,55
- opłaty pocztowe	88 886,42
- sieć informatyczna	488 039,01
- szkolenie pracowników	115 915,50
- klub pracy	1 128,81
- dod. dla pośredników	20 289,35
- koszty obsługi r-ku FP	1 230,00
- poradnictwo	70,90
- promocja	24 999,99
- koszty audytu zewnętrznego	12 209,00
- koszty tworzenia Centrum Aktywizacji Zawodowej	78 284,79

7.2. Wydatki budżetowe poniesione przez Powiatowy Urząd Pracy w Nisku w 2010 roku

Powiatowy Urząd Pracy w Nisku w 2010 roku otrzymał dotację na zadania bieżące w kwocie **2 326 046,00 zł**. Wydatki zostały wykonane w 99,97 %.

Poniesione wydatki w kwocie **2 325 242,15 zł** dotyczyły realizacji wynagrodzeń osobowych pracowników i pochodnych od płac w kwocie **2 058 822,60 zł** oraz pozostałych wydatków na kwotę **266 419,55 zł**.

Ponadto w 2010 roku Urząd Pracy na finansowanie składek na ubezpieczenie zdrowotne bezrobotnych bez prawa do zasiłku wydał **3 009 316,56 zł**.

Szczegółowe dane dotyczące wydatków budżetowych poniesionych przez PUP w Nisku zawarte są w załączniku nr 1.

Wydatki budżetowe za 2010 rok**Dział 853 Rozdział 85333**

Dotacja przyznana na realizację zadań na 2010 rok wynosi - 2 326 046,00 zł

Na dzień 31.12.2010 r. poniesiono wydatki w kwocie 2 325 242,15 zł, co stanowi 99,97%.

Poniesione wydatki wykazane w sprawozdaniu Rb-28S dotyczą realizacji poniesionych kosztów z tytułu:

§ 4010	Wynagrodzenie osobowe	
	Plan	1 560 105,00
	Wydatki	1 560 104,91
§ 4017	Wynagrodzenie osobowe – Poddziałanie 6.1.2	
	Plan	97 953,00
	Wykonanie	97 953,34
§ 4040	Plan na dodatkowe wynagrodzenie roczne wynosi	
	Plan	109 220,00
	Wydatki	109 219,44
§ 4110	Składki na ubezpieczenie społeczne	
	Plan	240 185,00
	Wydatki	240 184,39
§ 4117	Składki ZUS – Poddziałanie 6.1.2	
	Plan	14 673,00
	Wykonanie	14 673,35

§ 4120	Składki na Fundusz Pracy	
	Plan	34 550,00
	Wykonanie	34 549,63
§ 4127	Składki FP - Poddziałanie 6.1.2	
	Plan	2 042,00
	Wykonanie	1 437,54
§ 4170	Wynagrodzenia bezosobowe	
	Plan	700,00
	Wykonanie	700,00
§ 3020	Wydatki osobowe niezliczone do wynagrodzeń	
	Plan	2 222,00
	Wykonanie	2 221,76
§ 4210	Zakup materiałów i wyposażenia	
	Plan	42 202,00
	Wykonanie	42 202,00
	w tym:	
	- zakup paliwa	5 406,09
	- prenumerata prasy, publikacji, DZ.U, MP	16 093,59
	- zakup materiałów biurowych	5 518,50
	- zakup środków czystości	6 060,85
	- zakup wody	1 442,79
	- Pozostałe materiały w tym:	7 680,18
	(zakup drobnego sprzętu biurowego, żarówki, zawory, termometry, czajniki, fotele, stoliki płyn zimowy do samochodu służbowego zamki, radio, baterie, wycieraczki itp.)	

§ 4217	Zakup materiałów i wyposażenia – Poddziałanie 6.1.2	
	Plan	2 739,00
	Wykonanie	2 739,40

Wydatki dotyczą zakupu materiałów promocyjnych.

§ 4260	Zakup energii	
	Plan	56 989,00
	Wykonanie	56 864,95
	w tym:	
	- energia elektryczna	32 890,88
	- energia cieplna	22 043,36
	- zużycie wody	1 930,71

§ 4270	Zakup usług remontowych	
	Plan	33 630,00
	Wykonanie	33 629,06

Wydatki dotyczą usług konserwacyjno-naprawczych urządzeń, oświetlenia oraz usługi remontowe dot. projektu CAZ.

§ 4280	Zakup usług zdrowotnych	
	Plan	1 790,00
	Wykonanie	1 790,00

Wydatki dotyczą kosztów badań lekarskich pracowników.

§ 4300	Pozostałe wydatki	
	Plan	18 385,00
	Wykonanie	18 312,78
	w tym:	
	- abonament radiowy	535,90
	- wywóz nieczystości	2 862,80
	- prowizje bankowe	521,28

	- usługi komunalne	2 382,35
	- pozostałe usługi	12 010,45
	(dot. pakowania i wysyłki publikacji, mycia sam. służbowego, naprawcze urządzeń, wyrób pieczętek, usługi kominiarskie, dorobienie kluczy, odśnieżanie dachu budynku).	
§ 4307	Pozostałe wydatki – Poddziałanie 6.1.2	
	Plan	980,00
	Wykonanie	980,00
Wydatki dotyczą wyrobu pieczętek, ogłoszeń.		
§ 4360	Opłaty z tyt. zakupu usług telekom. telefonii komórkowej	
	Plan	3 314,00
	Wykonanie	3 314,00
§ 4410	Podróże służbowe krajowe	
	Plan	2 578,00
	Wykonanie	2 577,82
§ 4430	Różne opłaty i składki	
	Plan	7 320,00
	Wykonanie	7 319,88
	w tym:	
	- ubezpieczenie mienia, samochodu służbowego i opłata roczna z tyt. trwałego zarządu	
§ 4440	Odpis na ZFŚS	
	Plan	59 902,00
	Wykonanie	59 902,00

§ 4480	Podatek od nieruchomości	
	Plan	5 924,00
	Wykonanie	5 924,00
§ 4700	Szkolenia pracowników niebędących członkami korpusu służby cywilnej	
	Plan	1 680,00
	Wykonanie	1 680,00
§ 4707	Szkolenia pracowników niebędących członkami korpusu służby cywilnej - Poddziałanie 6.1.2	
	Plan	26 963,00
	Wykonanie	26 962,60

Dział 851 Rozdział 85156

§ 4130	Składki na ubezpieczenie zdrowotne	
	Plan	3 054 790,00
	Wykonanie	3 009 316,56
		tj. 98,51 %

Poniesione wydatki dotyczą składki na ubezpieczenie zdrowotne za osoby bezrobotne bez prawa do zasiłku.